

馬公高級中學全國校友會

第五期會刊

～團結校友 深化認同 展現傑出～



114年12月出刊

目 錄

1. 校史	02
2. 校歌、校徽	03
3. 校景滄海桑田	04
4. 歷任校長	06
5. 石仲哲校長祝福語	08
6. 第三屆薛光豐理事長感言	09
7. 第三屆理監事名錄	10
8. 會員名錄(114/11/7起)	15
9. 屆代表名錄	18
10. 歷屆傑出校友名錄	19
11. 114年創校82週年傑出校友簡介	20
12. 本會大事記	35
13. 校友會重要活動留影	39
14. 母校重要活動留影	52
15. 第三屆第2次會員大會會議資料(114/11/8)	97
16. 本會章程	103
17. 入會申請書	108
18. 捐款單	109
19. 友誼商店同意書	110
20. 捐款芳名錄	111
21. 入會方式及會費標準	117



校 史

本校創立於民國 32 年 4 月 1 日，原為澎湖廳立馬公高等女子學校。台灣光復後第 2 年改制為臺灣省立馬公中學，校址位於馬公市中興里。高初中男女生兼收，並增設二年制簡師班。37 年簡師班改四年制師範部。38 年白沙、湖西、西嶼三所縣立初級中學合併於本校，一切漸趨規模。47 年建分部於朝陽里。56 年將本部與分部合併，完成遷建。57 年實施九年國教，初中部逐年結束，增設家政班一班，畢業後停招。59 年改制為臺灣省立馬公高級中學。61 年增設商業經營科，兼具普通中學及職業學校性質。68 年附設高級商業進修補校，80 年增設延長國教春季班（後易名實用技能班），80 年增設觀光事業科，81 年增設美術班，86 年增設音樂班，88 年增設資料處理科。89 年 2 月 1 日改名為國立馬公高級中學。89 年增設綜合高中(98 學年度起逐年停招)，91 年增設體育班，107 年增設舞蹈班。

114 學年全校計 46 班：含普通科 32 班（含美術班 3 班、音樂班 3 班、舞蹈班 1 班、體育班 3 班），觀光科 6 班，資料處理科 3 班，商業經營科 3 班，實用技能班 3 班。全校教職員工 155 人，學生約 990 人，校區面積 5.618 公頃。

本校自光復以來，經歷任校長吳南、張振文、段世崑、鄭啟中、張開嶽、史麟生、高惠如、湯孝彬、鄭繼孟、王應祥、白文卿、楊壽喬、許朝智、汪沱、校友薛國忠、校友陳進福、校友林亨華、校友薛東埠等先生之主持，型塑「立足澎湖、閱讀台灣、放眼世界、行腳天下」的宏觀視野。並賴地方人士多方協助，暨全體歷任教師不斷之努力，為馬高奠定良好基礎。

105 年 8 月，76 級黃肇國學長兼負起承先啟後之重任成為新的領航者，帶領全校落實「海洋立校、多元展能、公民實踐」之學校願景。黃校長由讀書到教書都未曾離開馬公高中，對母校懷抱一份難以割捨情懷，退而不休後繼續協助母校推動海洋文化、國際禮儀等特色課程及社團，並協助成立全國校友會擔任秘書長一職，襄助母校繼續邁向精緻卓越。

108 年 8 月，丁志昱校長由彰化女中跨海而來，接任黃肇國校長退休之棒，更對馬高有一份責無旁貸的使命感。學校位於海洋離島，藉由 108 課程開發多元選修、校本必修、彈性課程等優勢，發展多元特色課程，並融入海洋教育，成為全國擁有特色展能優勢之學校。配合 108 課綱實施，期許馬高學生全人發展，以「品德、知識、行動、創新」的學生圖像，作為校務及課程發展方向，並以在地海洋資源環境優勢，培育成為具有世界公民素養學子。

112 年 8 月來自南投竹山的石仲哲校長接任母校校長，以「強攻猛攻，馬公高中」為口號，帶領馬高繼續向前。相信山與海的交會，必會擦出更多燦爛的火花，帶領馬高邁向更燦爛的未來。



滄海桑田



41年校門(今中正國小)



90年代校門(89年2月改制國立)

嶄新的校園(98年落成)



歷任校長

歷任校長

				
橋本市郎 校長 首任校長 (洪耀鼎) 任期：民國 32/4-34/10	吳南 校長 第一任校長 (洪耀鼎) 任期：民國 34/11-35/6	張振文 校長 第二任校長 任期：民國 35/6-36/8	段世崑 校長 第三任校長 任期：民國 36/9-37/7	鄭啓中 校長 第四任校長 任期：民國 37/8-38/7
				
張開嶽 校長 第五任校長 任期：民國 38/8-47/7	史麟生 校長 第六任校長 任期：民國 47/8-49/8	高惠如 校長 第七任校長 任期：民國 49/8-51/4	湯孝彬 校長 第八任校長 任期：民國 51/5-54/2	鄭繼孟 校長 第九任校長 任期：民國 54/2-57/7
				
王應祥 校長 第十任校長 任期：民國 57/8-59/8	白文卿 校長 第十一任校長 任期：民國 59/8-63/8	楊壽喬 校長 第十二任校長 任期：民國 63/8-66/8	許朝智 校長 第十三任校長 任期：民國 66/8-69/8	汪沱 校長 第十四任校長 任期：民國 69/8-76/8
				
薛國忠 校長 第十五任校長 任期：民國 76/8-88/8	陳進福 校長 第十六任校長 任期：民國 88/8-92/2	林亨華 校長 第十七任校長 任期：民國 92/2-99/7	薛東埠 校長 第十八任校長 任期：民國 99/8-105/7	黃肇國 校長 第十九任校長 任期：民國 105/8-108/7
				
丁志昱 校長 第二十任校長 任期：民國 108/8-迄今				

承先啟後
繼往開來



石仲哲校長祝福詞

全國校友會光豐理事長及校友大家好：

感謝全國校友會長期以來對母校的支持，讓母校可以持續成長茁壯。感謝全國校友會的經費挹注，協助母校購置崇正堂座椅收納車、第一會議室 LED 字幕機以及運動防護室空調設備。每次週會演講或是在會議室開會的時候，都會看到跟感受到校友對母校的關懷跟愛心，從視覺到心靈都可以感受到校友們對母校滿滿的愛。



馬公高中，這所孕育無數優秀人才的搖籃，在各位校友的共同努力下，持續散發著耀眼的光芒。回首這一年，學校表現卓越，從國慶日總統府前國歌領唱；疫情後赴日本姊妹校吉原高校辦理國際教育交流，去年該校校長帶隊回訪，今年黃肇國前校長跟我們一起再度回訪，這些都是傳承也具有歷史意義。男籃至越南、日本熊本移地訓練，合唱團、國樂、管樂、打擊樂及絲竹樂在全國音樂比賽持續榮獲特優。女籃榮獲乙組全國籃球聯賽第五名，這是歷經 10 年後再度榮獲的最佳成績。更赴馬來西亞與姊妹校坤城中學進行國際交流並加強移地訓練。每一次的演出或比賽，校友們除了到場加油之外，晚上校友們更自掏腰包宴請家鄉的學弟妹，這一切我們都感恩點滴在心頭。除此之外學弟妹們學術上的表現及升學榜單亮眼，實乃不勝枚舉，這一切都是我們馬公高中的驕傲，這些榮耀的背後都可以看到校友們的身影。

今年承蒙神通資訊科技捐贈 AI 實驗室，校慶當天神通資訊科技蘇亮董事長也親自到學校來辦理捐贈儀式，除了在硬體上的設備供應之外，也提供一年的課程培訓，希望馬公高中可以成為未來澎湖離島 AI 科技的資訊重鎮，從國小國中到高中提供三級的服務，期許澎湖的孩子在 AI 跳躍式的變化外能有更卓越的進步及成長。

馬高念想：

學校之願景為「**海洋立校、多元展能、公民實踐**」，並加入**永續發展**之願景意涵。除了致力達成學校願景外，為因應世界快速變動及 AI 時代的來臨，學校經營策略有朝以下幾個重點來發展：

1. **深化內心感恩關懷尊重**：無論世界如何變化，人是最重要的，而一顆良善的心就是為人最重要的根本，我們將深化師生對人的尊重及感恩，擁有關懷他人的情感，並加強禮節教育。這些態度的養成都是跟著我們一輩子的素養，期許學生未來到世界各地從事各行各業，都有自己高貴的格調。
2. **加強數位科技資訊能力**：生成式 AI 工具如雨後春筍冒出，AI 浪潮席捲世界，這已是不可逆。目前市面上的工具有上百種，但是重點學習幾種普及性高的 AI 工具是全校師生必備的。全校師生都需要學習，不只可以運用在教學上及學習上，也可以運用在生活之中，擁有這些能力孩子們將來就業也可以加值加分。已與神通資訊科技簽訂備忘錄，成立一個 AI 資訊專業教室以供學校師生使用。
3. **強化外國語言學習能力**：語言是探索世界之重要工具，除了原本中文能力之外，具備英文或是其他語言涵養也是孩子面對未來挑戰之重要能力。學校在學制多元的因緣際會下，有日文專科教師，也跟國教署申請一位外籍英文教師，我們應該善用這種優勢及機會，加強語言學習。除此之外也可以善用 AI 工具輔佐語言學習，期許孩子畢業後都能使用外國語言與人溝通。

帶著滿心歡喜跟感恩來馬高服務，這期間有很多貴人相助，也有強大的校友們在背後默默支持，不論發生甚麼事，我們全體同仁都能同心協力一起面對，源於我們背後有校友們的扶持。校友會開會時間接近年底，114 年也即將過去，祝福所有校友們身體健康，闔家平安，馬公高中校運昌隆，校務順暢。



國立馬公高級中學

校長石仲哲謹誌 2025. 12. 21



第三屆薛光豐理事長感言

蘇格拉底曾說：「教育不是灌輸，而是點燃火焰。」母校多年前為我們點燃的那道光，在各位校友的人生與事業中陸續綻放璀璨。校友會的成立，正是為了延續這份光亮——凝聚彼此、回饋母校、讓屬於馬公高中與個人的榮耀薪火相傳。

自全國校友會創立至今，已邁入第三屆第六年。感謝宗元、東實學長兩位理事長以宏觀與熱忱開創奠定穩固基礎，秘書長黃肇國校長的協助推動，我們才能承先啟後，持續推動「團結校友、深化認同、展現傑出」的使命。透過校友回娘家活動、校慶參與、優秀學生獎助學金、理監事聯席會、各地分會聯繫、專題講座與回饋母校活動等，我們看見校友在社會上發光發熱，也看見大家對母校的深厚情感從未褪色。

今年校友會增辦了傑出校友在台中的聚會，先後期的傑出校友們增加了彼此的認識、互動熱烈，令人感動。11月8日的會員大會，特別規劃「魔菇部落半日遊」，讓我們在清新的自然中重聚。透過認識無塵菇類培育技術、共享蘑菇佳餚，更在歡笑與交流中拉近彼此距離。正如泰戈爾所言：「群體因愛而生，因同心而盛。」每一次相聚，都是情誼的延伸，也是校友會不斷成長的力量。

我們期盼有更多校友攜手同行，在彼此的生命旅程中提攜、關照並成為力量的依靠。同時，更願募集資源提供母校的辦學的需要，讓學弟妹們也能感受「馬高人」代代相承的溫度與支持。

我們期以在馬公高中不同時期的共同記憶，分享青春時期奮鬥歷程的喜樂，連結彼此情誼，繼續寫下「馬高人」動人的篇章。祝福馬高校運昌隆、各位學長平安喜樂、事業有成、闔家幸福。



第三屆理事長 薛光豐 敬上 114.12.31



※ 第三屆理監事名單及現職一覽表

序號	職稱	姓名	現職
	榮譽理事長	張宗元	張文津基金會董事長
	榮譽理事長	李東實	高雄市中等學校校長退休
1	理事長	薛光豐	台中市立文華高中校長退休
2	副理事長	吳見亨	台北市體育總會高爾夫球協會理事長
3	副理事長	許明仁	台北大學校友總會理事長
4	副理事長	胡昭安	海洋公民基金會董事長
5	副理事長	黃國光	梵谷美學牙醫診所所長
6	副理事長	陳雙全	國民黨澎湖縣黨部主委
7	副理事長	吳孟修	台安醫院心臟內科主治醫師
8	常務理事	洪光谷	百佑營造有限公司總經理
9	常務理事	莫德政	富邦人壽業務主管
10	理事	卜繁聖	元大銀行總經理退休
11	理事	王秋滿	台灣菸酒公司退休
12	理事	呂正宇	台積電副處長
13	理事	呂東武	台大教授
14	理事	胡秀玲	土地銀行澎湖分行經理
15	理事	許福生	警察大學教授
16	理事	許勝文	馬公高中教師退休
17	理事	莊翔倫	台慶不動產業務經理
18	理事	莊國輝	馬公市民代表會副主席
19	理事	黃碧玉	檢察官
20	理事	陳立堅	澎湖陳立堅牙醫診所負責人
21	理事	陳韻蓁	星凱光電集團副董事長
22	理事	楊世梅	航空警察安檢警職退休
23	理事	鄭中庸	毓學工作室負責人
24	理事	劉景富	富邦人壽處經理
25	理事	蕭逢世	台中市忠明高中教師
26	理事	鮑炳森	新竹市磐石中學主任教官退休
27	理事	薛龍富	澎湖夢想民宿負責人
28	常務監事	唐一弘	全國高中職家長會長協會榮譽理事長
29	監事	林明哲	澎湖科大兼任助理教授
30	監事	徐武孝	銘傳大學教授
31	監事	許一男	積禪藝術事業總監
32	監事	陳毓仁	澎湖縣議會議長
33	監事	葉彩娟	洪條根律師事務所秘書長
34	監事	謝聰明	馬公高中教師退休



榮譽理事長 張宗元



榮譽理事長 李東實



理事長 薛光豐



副理事長 吳見亨



副理事長 許明仁



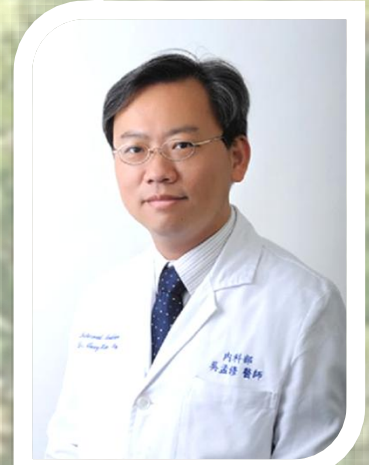
副理事長 胡昭安



副理事長 黃國光



副理事長 陳雙全



常務理事 吳孟修



常務理事 洪光谷



常務理事 莫德政



理事 卜繁盛



理事 王秋滿



理事 呂正宇



理事 呂東武



理事 胡秀玲



理事 許福生



理事 許勝文



理事 莊翔倫



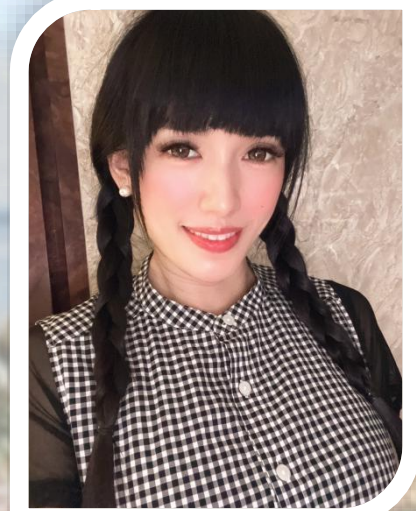
理事 莊國輝



理事 黃碧玉



理事 陳立堅



理事 陳韻蓁



理事 楊世梅



理事 鄭中庸



理事 劉景富



理事 蕭逢世



理事 鮑炳森



理事 薛龍富



常務監事 唐一弘



監事 林明哲



監事 徐武考



監事 許一男



議長 陳毓仁



監事 葉彩娟



監事 謝聰明



*會員名單(依會員類別及入會日期排列)114/11/7-115/11/6

一、永久會員(繳交一次入會費 1 萬元，不需再繳常年會費)

	編號	姓名		編號	姓名		編號	姓名		編號	姓名
1	001	唐一弘	31	047	許明仁	61	106	張蓓蒂	91	185	吳金柱
2	002	顏德麟	32	048	洪光谷	62	107	陳鐵城	92	186	葉秀金
3	003	吳見亨	33	049	鄭明啟	63	108	王隆仁	93	189	林久清
4	004	莫德政	34	051	謝乾坤	64	112	黃秀蘭	94	191	蔡秉德
5	005	李東實	35	052	康明強	65	113	陳立堅	95	193	蕭逢世
6	007	辛紀廷	36	054	謝聰明	66	114	許一男	96	195	李再立
7	008	居朝良	37	059	吳孟修	67	115	王玉珩	97	196	陳珮璇
8	010	胡昭安	38	062	黃俊仁	68	116	洪有義	98	200	朱玉鳳
9	013	張凌昇	39	063	陳財貴	69	121	陳啟芳	99	201	楊詠絮
10	014	莊國輝	40	064	蔡光暉	70	124	蔡福松	100	203	黃尚本
11	016	郭志賢	41	068	黃國光	71	126	賴峰偉	101	204	陳韻蓁
12	017	曾春雲	42	069	莊佰鎮	72	128	鄭志富	102	210	劉玉雯
13	019	蔡長林	43	071	張光銘	73	130	謝文	103	216	許輝吉
14	021	鮑炳森	44	073	楊玉美	74	131	陳明地	104	217	許淑慎
15	022	薛光豐	45	076	郭晉華	75	134	徐瓊強	105	218	許紫宥
16	023	顏子傑	46	077	洪志平	76	136	李秋玉	106	221	盧雪瑤
17	025	賈樂吉	47	083	何義純	77	137	李建文	107	222	王秋滿
18	026	劉欽敏	48	085	呂東武	78	138	王宇文	108	223	陳昆池
19	029	郭天佑	49	086	薛龍富	79	144	陳天賜	109	224	陳天答
20	031	許福生	50	087	林健煉	80	145	陳雙全	110	225	李彥平
21	032	張宗元	51	088	陳美麗	81	147	陳士通	111	226	辛伊堯
22	033	王秋引	52	089	卜繁聖	82	151	林聯喜	112	231	呂正宇
23	034	黃肇國	53	090	鄭永康	83	153	黃秀燕	113	238	洪條根
24	035	徐瓊孝	54	092	呂香蘭	84	168	胡炳煌	114	239	鮑世嘉
25	036	謝易澄	55	094	張穎智	85	172	李錫源	115	244	呂世義
26	037	郭曼娟	56	095	鄭國泰	86	173	楊王孝	116	245	歐中興
27	040	胡秀玲	57	096	莊德森	87	174	黃秋華	117	246	洪良義
28	041	紀振清	58	097	洪良信	88	175	葉秀琴	118	248	蔡有龍
29	045	呂慶盛	59	102	洪敏捷	89	176	李全發	119	249	吳美春
30	046	曾瑞利	60	103	張鈞凱	90	182	呂致中	120	250	許勝文

一、永久會員(繳交一次入會費 1 萬元，不需再繳常年會費)

	編號	姓名		編號	姓名		編號	姓名		編號	姓名
121	251	王明前	151	309	鄭中庸						
122	252	黃榮輝	152	310	侯武昇						
123	254	薛弘偉	153	313	王秀瑾						
124	256	莊淑美	154	316	葉慶榮						
125	260	方友清	155	317	鄭弘基						
126	267	黃碧玉	156	318	許志堅						
127	268	呂稱王	157	319	王致庸						
128	269	楊嘉鵬	158	320	洪文俊						
129	271	歐陽昆	159	322	鄭嘉薇						
130	272	陳俊能	160	323	楊國隆						
131	274	陳榮聰	161	327	林森田						
132	276	顏嘉弘	162	328	陳雅琪						
133	277	王嘉雯	163	329	趙亮亭						
134	278	吳成夫	164	330	林秀靜						
135	281	趙榮華	165	333	林佩貞						
136	282	陳毓仁	166	335	丁元凱						
137	284	蔡光庭	167	336	顏奇珍						
138	285	萬蓁羚	168	337	劉建初						
139	286	吳政杰	169	338	謝美嬌						
140	287	張麗屏	170	339	薛亦凡						
141	288	顏一誠									
142	291	高玉玲									
143	293	洪建中									
144	295	林建勳									
145	296	洪念民									
146	300	顏嘉禾									
147	301	蕭正一									
148	302	葉和鑫									
149	304	黃光正									
150	306	陳鵬仁									

二、個人會員(入會費 500 元，每年再繳常年會費 500 元)

	編號	姓名		編號	姓名		編號	姓名		編號	姓名
1	005	吳立婷	31	142	陳順良	61	262	陳鼎盛	91		
2	009	林煌堡	32	143	吳亞蓓	62	265	蕭素琨	92		
3	012	翁文杏	33	149	吳光輝	63	275	許玉芬	93		
4	015	許維翔	34	152	陳漢瑄	64	279	許吉治	94		
5	018	葉銘勝	35	154	楊瑞勝	65	280	才淑鴻	95		
6	020	鄭安平	36	155	鄭明松	66	290	徐 虞	96		
7	024	蘇錦江	37	156	郭清泉	67	292	陳賢生	97		
8	030	張年明	38	164	嚴光澎	68	297	徐敏容	98		
9	039	黃淑菁	39	170	阮虔慈	69	298	蕭郁蓁	99		
10	042	劉東明	40	171	洪光遠	70	299	謝知霖	100		
11	043	邵清榮	41	180	曾一明	71	303	黃光彩	101		
12	055	黃鳴鳳	42	183	洪自強	72	307	林明哲	102		
13	056	洪彩琴	43	184	陳鵬飛	73	308	劉景富	103		
14	057	謝昆燦	44	188	洪麗華	74	311	張彩雲	104		
15	058	謝嘉憲	45	190	譚蘭芬	75	314	黃光飛	105		
16	060	許玉蕙	46	197	唐筱卿	76	315	陳傳仁	106		
17	066	徐武孝	47	198	黃玉惠	77	321	吳立夫	107		
18	072	王長裕	48	202	莊翔倫	78	324	許秀美	108		
19	074	葉彩娟	49	205	楊寶賡	79	325	林慧如	109		
20	078	鄭全順	50	206	陳平和	80	326	許慈雨	110		
21	080	黃正樹	51	207	蘇崑雄	81	331	莊水吉	111		
22	081	郭麗雯	52	208	黃自來	82	332	徐瓊信	112		
23	082	丘立煌	53	212	楊世梅	83	334	王平杰	113		
24	084	蔡進勇	54	230	鄭宗琳	84	340	楊世和	114		
25	110	張文在	55	233	王大庸	85	341	陳羿瑄	115		
26	111	賈澎亭	56	234	洪泰雄	86			116		
27	118	黃陽壽	57	241	呂香美	87			117		
28	120	陳福林	58	253	蔡武烈	88			118		
29	122	蕭文己	59	257	許毓恩	89			119		
30	133	蔡天來	60	259	林均禧	90			120		

三、準備會員(大學在學校友，不需繳費)

	編號	姓名		編號	姓名		編號	姓名		編號	姓名
1	002	俞柔伊	7	014	黃靖芸	13	020	吳潤馨	19	026	吳訢翎
2	003	葉祺華	8	015	陳廷豐	14	021	林智穎	20	027	薛丞峰
3	006	林家萱	9	016	黃偉倫	15	022	方立忻	21	028	郭育岑
4	008	蘇頌祺	10	017	陳思瑜	16	023	林佑宥	22	029	孫鈞朗
5	011	李修諺	11	018	楊文昇	17	024	周綺穎	23		
6	013	宋欣頤	12	019	吳潤東	18	025	洪嘉宏	24		



馬公高級中學全國校友會屆代表名單(109/11/7 推選)

屆次	畢業年	姓名	連絡電話	備註
16	54	陳梧桐	0932903908	
17	55	陳平和	0933755094	中山科學研究院退休
18	56	蘇錦江	0936169111	蘇錦江建築師事務所負責人
19	57	郭天佑	0932159098	臺北澎湖同鄉會榮譽理事長
20	58	李東實	0909102880	理事長
21	59	徐瓊孝	0937622036	
22	60	薛光豐	0932973097	副理事長
23	61	王秋引	0937392265	
24	62	洪秀玲	0937062936	
		吳美儀	0972222530	
25	63	鄭志富	0935251651	國立臺灣師範大學特聘教授
28	66	葉泉宏	0922673871	真理大學觀光事業學系教授
29	67	賈樂吉	0911216898	警政署保五總隊總隊長
30	68	胡秀玲	0939940617	土地銀行台北復興分行副理
		辛德恒	0915028990	
31	69	莊佰鎮	0919242919	百鎮燈藝行設計總監
32	70	陳財貴	0963306608	基隆市古蹟守護員
		蔡光暉	0952020538	麗都唯客樂飯店主廚
		黃施樺	0958012507	啟裕國際股份有限公司董事
33	71	唐一弘	0932836716	理事、全國高中職家長會長協會理事長
		吳榮輝	0952113180	
		李秋玉	0934328699	鶴明科技有限公司負責人
34	72	莫德政	0922733702	理事、富邦人壽業務主管
		鄭中庸	0903304009	
36	74	林鈺城	0952535540	銘傳大學電子系系主任
37	75	鮑炳森	0933261988	新竹市磐石中學主任教官退休
38	76	王傑賢	02-77493219	國立臺灣師範大學體育學系教授
		黃肇國	0936358045	本會秘書長、馬公高中校長退休
41	79	趙美雲	0910050600	臺北市玻璃商業同業公會總幹事
43	81	林聯喜	0937192567	國立臺灣大學體育室(副教授)
45	83	吳立夫	0921203172	新北市立新莊高中教務主任
47	85	莊翔倫	0906085257	理事、永慶不動產業務經理
60	98	辛紀廷	0932999552	澎湖縣政府衛生局專任助理
67	105	吳亞蓓	0915183590	小橘子舞蹈功夫幼兒教育舞蹈教師

備註：部份屆次尚未選定屆代表，有意協助擔任該屆代表者請與秘書長聯繫



國立馬公高級中學歷屆傑出校友當選名單 114.4.1

年度/ 週年別	學術(教育)	政治	經(商)	軍(警)	法律(醫護)	才藝(其他)
92年 60週年	李文華 黃自來	朱玉鳳 洪冬桂 陳癸淼 賴峰偉	呂正榮 陳榮課	吳達澎 周鏡宏 徐筑生	洪光煊 洪長岸 洪條根 謝長堯	洪根深 陳淑麗 漢寶德
93年 61週年	陳正男	陳榮盛	黃壽佐 藍俊德	胡捷	高植澎 許輝吉 莊德森 張家瑩	許一男
94年 62週年	何寄澎 陳蒼多		呂樑鑑 許明仁 薛東都	李闢天 蔡得勝	洪清福 謝曜焜	曾明男
95年 63週年	余光弘		洪順天 沈臨龍 張永利	趙定魁	陳純仁	鄭美珠
96年 64週年	林輝政 陳瓊花 蔡瑞榮	郭清泉	林震華 蘇錦江	李彥平	黃陽壽	
97年 65週年	陶超敬 顏富士 薛國忠		陳天答 翁啟鏡		王光照 李昭男	張詠捷
98年 66週年	楊王孝 鄭志富 蔡穎堅		陳增鎮 藍俊昇		朱家崎 翁有章	潘安邦
99年 67週年	李宗派 陳進福 張子樟	顏德麟	鄭永順	王大庸	胡文英	阮虔芷
100年 68週年	林亨華 葉有財 陳順宇	呂稱王 李傳通 許淑葉	吳文永 陳榮聰	朱德明	呂自守	陳大和 蕭玉源
101年 69週年	蔡有龍	陳明地	陳明上	吳達維	藍重吉	洪國雄
102年 70週年	洪泰雄 黃中堅 陳天賜	黃清高 蘇崑雄	江威娜	沈慶昌	侯武忠	金超群 顏雍宗
103年 71週年	洪有義 薛光豐	張明智	蘇明順	楊國隆		莊佰鎮
104年 72週年	蕭瓊瑞		陳昆池	黃中華	吳巡龍 陳佩琪	王長裕 洪詩婷
105年 73週年	孫仲山 黃正樹 薛富盛		李錫源 高武義 郭麗雯 曾春雲	許福生	許毓丕	
106年 74週年	李東實 涂順安 陳平和 謝乾坤	吳龍山	呂明鑑 唐一弘		吳泰郎	黃榮輝
107年 75週年	黃英強	許天生 楊曜	胡昭安 張宗元 鮑世嘉	周傑民	康明強	洪滄瀾 張宇安
108年 76週年	高華鵬 張凌昇 劉欽敏		洪煌景 葉清泉	賈樂吉	鄭鴻藝	盧雪瑤
109年 77週年	郭天佑 蔡光庭 黃肇國	李再立	楊詠絮		辛伊堯 林天財 陳立堅	呂練 蔡福松 謝聰明
110年 78週年	高啟進 張光銘	陳雙全	卜繁聖 洪光谷	陳明君	紀振清 黃尚本	吳見亨
111年 79週年	呂東武 蔡長林	曾瑞利	王明前 呂慶盛 何義純 洪良義	陳忠龍	黃國光	許勝文 解孟儒 葉彩娟
112年 80週年	方友清 洪自強 徐武孝 張蓓蒂 陳榮輝 謝恆毅	莊淑美 黃秀蘭	呂正宇 許紫宥 蔡武烈 薛宏璋	王瑞麟	陳作孝	吳成夫 林均禧 陳英俊 陳鼎盛 趙方豪
113年 81週年	王志堅 王隆仁 洪建中 許清雲	陳毓仁	胡秀玲 莫德政 張心盈	鄭禎祥	陳賢生	鮑恆毅
114年 82週年	洪文俊 洪念民 陳傳仁 蔡偉澎 蕭正一	鄭弘基	侯武昇 葉慶榮 趙榮華	薛先得	許志堅 謝易澄	王秋滿 鄭國泰

備註：綠色為目前全國校友會會員(114/11/7止)。

114年度創校82週年傑出校友

學術類



洪文俊
高中第31屆(69級)



洪念民
高中第42屆(80級)



陳傳仁
高中第43屆(81級)



蔡偉澎
高中第29屆(67級)



蕭正一
高中第33屆(71級)

政治類



鄭弘基
高中第37屆(75級)



侯武昇
高中第37屆(75級)



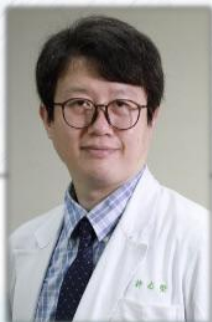
葉慶榮
高中第32屆(70級)



趙榮華
高中第32屆(70級)

經濟(商業)類

醫護(法律)類



許志堅
高中第49屆(87級)



謝易澄
高中第41屆(79級)

軍警類



薛先得
高中第43屆(81級)

才藝(其他)類



王秋滿
初中第23屆(52級)



鄭國泰
高中第22屆(60級)

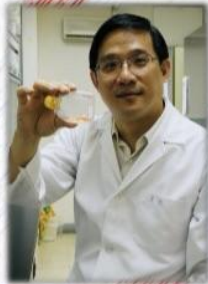
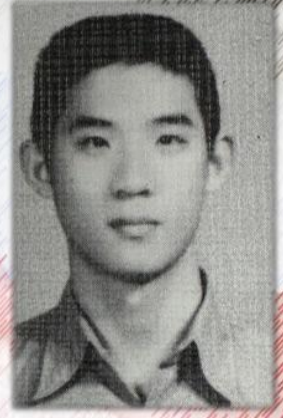


114年度創校82週年傑出校友

學術類

洪文俊

高中第31屆(69級)



學歷

高雄醫學大學醫學研究所 博士
陽明大學神經科學研究所 碩士
高雄醫學大學醫學技術學系 學士

經歷

國家衛生研究院學術發展處 處長
高雄醫學大學 副校長
國家衛生研究院癌症研究所 副所長
國立中山大學理學院 院長
國立中山大學生物醫學研究所 所長
國家科學委員會醫學技術及免疫學門 召集人
高雄醫學大學教務處 主任
高雄醫學大學功能性蛋白質體中心 主任

現職

國家衛生研究院癌症研究所 特聘研究員
國家衛生研究院 主任秘書

獲獎感言與專業成就分享

此次獲選母校學術類傑出校友讓我備感榮幸。家父於我國中時期罹患癌症，經過數年的治療仍於我高三那年辭世，所以我立志朝生物醫學研究發展。

取得博士學位後任教於高雄醫學大學達15年，隨後至國立中山大學接任生物醫學研究所所長及理學院院長。因緣際會轉任國家衛生研究院，專心於癌症生物及轉譯醫學的研究。107年蒙高雄醫學大學鐘育志校長的邀請回校擔任副校長，協助推動研發及產學相關校務。

我個人很欣慰的是自己的努力獲得許多學術獎項如國科會傑出研究獎、中華民國癌症醫學會徐千田癌症研究傑出獎、永信李天德醫藥科技獎、林炳文講座傑出研究獎、中華民國癌症醫學會董大成博士癌症基礎醫學研究傑出獎及國家新創獎的肯定，同時也獲選高雄醫學大學及國立陽明大學生命科學院傑出校友。隨著人類基因體解碼、基因定序技術的進步及新穎生物科技的發展，創造了更多疾病(包括癌症)治療的新策略，目前我主要探討胰臟癌的分子致病機轉及進行標靶藥物研發，期待未來有機會轉譯至臨床治療。

對母校的祝福

期待母校在所有師生的努力下，持續培養出更多不同領域的人才為國家社會及全球做出更多貢獻。

學弟妹共勉話語
堅持信念，不忘初心。

高中回憶

- 1.導師姓名：陳清瑛老師(高一高二)/葉濟樑老師(高三)
- 2.印象最深刻的回憶或印象最深刻的幾件事：

母校位於民風純樸的澎湖，環境優美、學風自由，高中三年生活，老師的教誨讓我獲益良多，尤其是高一及高二的導師陳清瑛老師對學生生活照顧及品德教育無微不至，也讓我起而效之，在大學擔任教授二十多年。此外，我對生物及化學非常有興趣，高三便選擇報考生醫相關的科系(當時稱為自然組或丙組)，因為丙組只有一班，學生數不多，故與專業相關的老師有許多互動的機會，也常常向老師請益，所以高中雖然有不小的升學壓力，卻也滿載我在母校三年的美好回憶及快樂學習時光。

114年度創校82週年傑出校友

學術類

洪念民

高中第42屆(80級)



學歷

國立台灣大學生物環境系統工程學系博士
國立台灣大學農業工程學系碩士
國立中興大學水土保持學系學士
省立馬公高級中學

經歷

中國文化大學地學研究所 專任教授
僑光科技大學環境資源管理系 專任副教授
僑光科技大學觀光系 副教授
崇峻工程顧問公司 專案經理/水土保持技師
和新工程顧問有限公司 工程師

現職

中國文化大學副教務長
中國文化大學 地理系主任
中國文化大學 地理系專任教授

優良事蹟

- 1.113年成立中國文化大學破資產管理與認證中心
- 2.103年度台灣水利學術論文獎
- 3.83年中興大學菁莪獎
- 4.79年度澎湖縣中小學籃球錦標賽明星球員

獲獎感言

永遠的馬中，永遠的澎湖一中。

高中回憶

- 1.導師姓名：郭修築、鄭正雄、謝聰明。
- 2.印象最深刻的幾件事：

一個大停電創造的美好回憶

在那個大學聯考低錄取率的時代，聯考前的兩個月，夜間大家在學校圖書館，緊鑼密鼓念書，約莫晚間七點，全馬公市大停電，大家一陣歡呼，也不知道是誰起的頭，相約一起到林投吹海風，一群有照沒照的年輕人，放下一切壓力與書本，在林投沙灘上聚集，起了個音樂，唱著年輕人的歌。

一群叛逆的高三七班：

在那個傳說的戒嚴時代，只能穿制服的，叛逆的高中生買了自己的班服，但卻苦不能穿上，某一個冬天的下午放學前，班上開始討論升旗能不能穿班服，有投票、有辯論、有義氣相挺、有千百個不願意；最終，班長宣布最後的決定。明天早上7:20升旗典禮，全班穿班服外套。次日，當升旗鐘響起，全班向外走，像是聚光的焦點一樣，不同班級與年級都投向三七的目光，遠方的教官也露出欲言又止的表情...；當國歌響起，我們應該是第一批這樣作猴死囚仔。

對母校的期望

請帶領馬高同學，有更多樣願景、更好未來、更多勇氣挑戰無限的可能。

學弟妹共勉話語

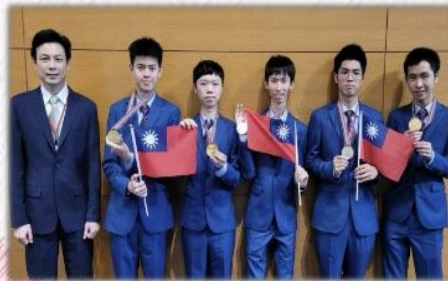
相信、自信、努力

114年度創校82週年傑出校友

學術類

陳傳仁

高中第43屆(81級)



學歷

美國密西根州立大學博士
國立台灣師範大學學、碩士

經歷

美國阿岡國家實驗室博士後研究員
日本東京大學物數連攜宇宙研究機構博士後研究員

現職

國立台灣師範大學物理系 教授兼副系主任

優良事蹟

- 1.2012-2015獲科技部延攬優秀人才獎勵
- 2.2017-2019獲師大優聘教授獎勵
- 3.2020-迄今獲國科會(科技部)獎勵特殊優秀人才
- 4.2017、2021國立臺灣師範大學優良教師
- 5.2020獲華人物理學刊優秀論文獎
- 6.2021-2024亞洲及國際物理奧林匹亞競賽領隊，獲獎無數
- 7.擔任國際著名物理期刊審稿委員

高中回憶

- 1.導師姓名：陳本源（高一）、陳清瑛（高二、三）
- 2.印象最深刻的回憶或印象最深刻的幾件事：
高一課堂上被陳本源老師點到名回答問題，回答不出來，從此開始很認真的讀物理。

獲獎感言

感謝所有馬中老師的教導，尤其是陳本源老師和陳清瑛老師，為我在日後的物理研究道路上，奠定了扎實的基礎。

對母校的期許

期許母校持續為澎湖子弟提供良好的學習環境，持續為國家社會培養優秀的人才。

學弟妹共勉話語

在許多人的努力爭取之下，澎湖子弟有了更多元的升學機會。
希望學弟妹要懷著感恩的心、努力的態度，在日後有能力時，也能不吝幫助需要幫助的人。

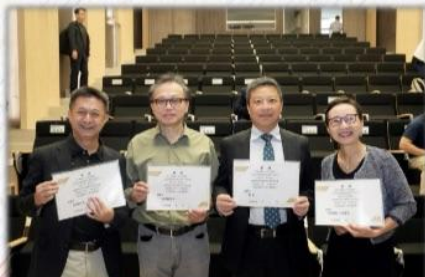


114年度創校82週年傑出校友

學術類

蔡偉澎

高中第29屆(67級)



學歷

馬公高中
淡江大學 航空工程系 學士
Iowa State University, Engineering
Valuation碩士及博士

經歷

輔仁大學國際貿易與金融學系主任
輔仁大學教師發展暨教學資源中心主任
輔仁大學教務處副教務長暨招生中心主任
輔仁大學校務研究室主任
友通資訊股份有限公司獨立董事
通泰積體電路股份有限公司獨立董事

現職

輔仁大學金融與國際企業學系副教授
永續發展與校務研究中心主任



優良事蹟

1. 台灣證券交易所(TWSE) ETF指數型證券上市審議委員
2. 會計研究發展基金會 評價準則委員
3. 國發基金投資審查委員
4. 中華無形資產評價協會金融研訓院評價課程講師
5. 企業評價與創新管理顧問
6. 台灣精緻洗選蛋品協會顧問及研究員
7. AFNOR 永續發展策略管理師



114年度創校82週年傑出校友

學術類

蕭正一

高中第33屆(71級)



學歷

私立東海大學美術系
國立臺灣師範大學設計研究所

經歷

臺北市私立西湖工商廣設科主任
臺北市私立西湖工商輔導室主任
新北市立鶯歌工商教學組長
新北市立鶯歌工商進修學校校務主任
新北市立鶯歌工商圖書館主任
創設「忘年之膠彩畫會」

現職

新北市立鶯歌高級工商職業學校圖書館主任
行政院勞委會視覺傳達乙丙級監評委員

對母校的期許/願望

- 馬中創校歷史悠久，人才已是輩出，可成立「傑出校友名人館」，給予「馬中人」至高的榮耀，並樹立楷模榜樣，以激勵學弟妹們更勝於藍再創佳績。
- 設計具有馬中精神特質的吉祥物，配合學校重要活動帶動氣氛等，亦可開發馬中專屬文創紀念品。
- 馬中校門可設立大型的公共藝術，具有獨特性，成為培養澎湖學子基礎學術教育重要的指標性及代表性的新景觀，並創造亮點融入行銷。

學弟妹共勉話語

個人因離鄉在台奮鬥，故每次自我介紹時，常引用「不是猛龍不過江」，所以能過江的都是猛龍；我是來自澎湖渡江海而來的！這是一種自我的肯定、一種驕傲！因為我們馬中已有一群眾多的傑出校友們，時時為國家社會大力貢獻，成就非凡，奠定學弟妹們學習的榜樣及築構強大靠山！

高中回憶

- 導師姓名：許治本
- 印象最深刻的回憶或印象最深刻的幾件事：

高三時每週六下午留在美術教室和一些愛好繪畫的同門師兄弟們，由謝榕菁老師義務教導石膏像素描、靜物水彩、國畫、書法等。雖然在頂樓的美術教室天氣炎熱難熬，更要站著一下午，畫得手酸腿累，但每個人都有共同努力考上大學美術系的夢想，相互加油打氣！時常回想那段留校學畫的勤奮日子，也感念謝老師的辛苦教導。

猶記當年我們高三2班(男生班)，邀約了商三乙班(女生班)一起在林投公園舉辦了正式的烤肉交誼班遊，每每返澎湖地重遊仍可感受猶如昨日的光景，敬我們當年懵懂的年代，致青澀的青春歲月！

近年優良事蹟

- 111年教育部藝術教育活動奉獻獎
- 112年新北市特殊優良教師獎
- 112年星雲教育獎(典範教師)
- 112年教育部師鐸獎

獲獎感言

感謝馬中藝術啟蒙恩師~謝榕菁老師，當年高三時收我為入門弟子，義務利用課餘教導大學美術系術科，後又轉介洪根深學長協助磨練技藝，之後順利如願考取東海美術系，正式踏入藝術之門及教學之路，感謝母校師長栽培，讓我堅持初衷至今也五十多年矣！

當時在母校求學之際，美術繪畫材料用具缺乏又難買，且美術系又是冷門科系，加上澎湖也沒專業畫室可以補習(可能大多經濟因素之故)，若個人沒有夢想沒有毅力去克服一切困難等，是很容易被現實打敗或親友的一句話就完全放棄了，因此勉勵學弟妹們，現在物質環境及經濟條件相對的提升了，更應勇敢築夢、戮力逐夢！

114年度創校82週年傑出校友

政治類

鄭弘基

高中第37屆(75級)



學歷

馬公高中畢業
國防管理學院企管科肄業
輔仁大學法文系畢業

經歷

中華民國空軍戰管聯隊馬公管制站士官
外交部亞東太平洋司專門委員
外交部非洲司薦任科員
駐塞內加爾大使館三等秘書
駐歐盟兼駐比利時代表處二等秘書
外交部歐洲司科長
駐海地共和國大使館一等秘書
駐希臘代表處一等秘書
外交部禮賓處專門委員、駐法國代表處副參事

現職

外交部駐海地大使館副參事

高中回憶

- 導師姓名：鄒超塵
- 印象最深刻的回憶或印象最深刻的幾件事：
高一：生物課全班到城前-大倉島潮間帶生物採集。
高三：運動會5000公尺長跑比賽，到達終點時全班同學為我喝采以及攙扶我回教室休息的溫馨。
高三：代表全校至高雄鳳山高中參加全國三民主義作文比賽。
高三：導師鄒老師知道我甄試保送軍校，深覺「可惜」而特別私下約談對我的番話，以及軍校入伍當天全校歡送到校門口上車的畫面。

專業成就分享

身為政府部門的公務員，專業領域的成就就是在工作崗位奉公守法依法行政，做好每一工作，在外交事務上遵照政府的外交政策，努力加強台灣在國際的能見度和維繫邦交。

對母校的期許/願望

在少子化和澎湖人口嚴重外流的時代，期盼母校在各方面都能均衡發展，讓澎湖的學子願意留在澎湖就讀，甚至因此創造誘因，吸引本島的家長為了提供孩子的好學習環境而移居到澎湖來。

學弟妹共勉話語

澎湖是個被大海環繞的美麗群島，學弟妹要珍惜這樣得天獨厚的環境，好好把握在馬公高中學習的三年，努力探索各項知識領域的浩瀚，用心發掘自己的潛能，以便將來進入符合自己志趣和能力的科系(普通高中以升學為導向)，進而成長茁壯，為國家社會貢獻所學。

獲獎感言

感謝母校全人教育以及德智體群美五育均衡授課的栽培

與學弟妹們分享的奮鬥事蹟

高中畢業後唸軍校，一年後因為科系和志趣不合而申請退學，補習一年後考上輔仁大學，大學畢業前先休學當兵(抽籤回到澎湖)，退伍之後再回學校把學分修完，同時用這一年唸「大五」的時間準備外交特考並且考取。一路走來並不是順遂的「人生勝利組」，但是只要擁有堅強的信念和不畏艱辛的毅力，立定目標之後就按部就班勇往直前，一定可以完成理想。

114年度創校82週年傑出校友

經濟(商業)類

侯武昇

高中第37屆(75級)



學歷

國立中山大學機械工程學系學士

經歷

東和鋼鐵助理工程師
東和鋼鐵作業長
東和鋼鐵高雄廠維護課課長
東和鋼鐵高雄廠生產處處長
東和鋼鐵高雄廠工會理事長

現職

東和鋼鐵投資部協理
Tung Ho Steel Vietnam總經理

高中回憶

- 導師姓名：莊家瑜
- 印象最深刻的回憶或印象最深刻的幾件事：
當期待的下課鐘聲響起，同學們正要起身離開教室時，偶爾莊家瑜老師會突然衝進教室發放英文小考考卷，再趕在上課鐘聲響起前收考卷離開。
每月總有幾天因偷騎腳踏車上學被林江才教官抓到，午休時到中走廊罰站背單字。

獲獎感言與專業成就分享

個人不覺得自己有什麼傑出表現，只是在同一間公司中持續的盡己所能把工作做好。我大學畢業退伍後第一個工作就是東和鋼鐵，那時正好是苗栗廠建廠需要大量新人，那是第一家面試、錄取我的公司，就一直做到現在已經32年了。期間經歷苗栗廠建廠與生產、高雄廠擴建與生產、調派越南子公司，擔任過助理工程師、作業長、維護課(副)課長、行政處長、生產處長等職位，期間也擔任過高雄廠工會理事長，直到3年前調派越南子公司，並於2023/9升任總經理。

對母校的期許/願望

建立自由的學風，培養學生廣泛的興趣與獨立思考的能力。

學弟妹共勉話語

在求學期間，不妨多思考、建立自己的價值觀。人生必須面臨不斷的選擇，而價值觀往往就會影響所做的決定，進而堆疊出自己的一生。

進入職場後，除了學習專業的深度外，也要拓展其他知識的廣度，更要盡量建立良好的人際關係，才能不斷累積個人的價值。不要過於頻繁更換工作，每家公司、每個職位都有其值得學習之處，但真的不適合自己的公司也要當機立斷，不要浪費太多時間。



114年度創校82週年傑出校友

經濟(商業)類

葉慶榮

高中第32屆(70級)



學歷

馬公高中
國立海洋大學 輪機工程學系

經歷

長榮海運公司 輪機長
長榮海運公司 部主管

現職

長榮海運公司(台灣)部主管：負責船隊200艘
船舶燃料相關業務
中華海員總工會基隆分會理事長
台北市高爾夫協會理事

對母校的期許/願望

環保和減碳相關課程是未來顯學，可以提早做規劃。

學弟妹共勉話語

任何知識領域，離不開對英語的需求，加強英文聽和說的能力，跳脫只為考試的讀寫枷鎖，對未來學習和進入職場做必要的武裝。

高中回憶

- 1.導師姓名：侯榮泉
- 2.印象最深刻的回憶或印象最深刻的幾件事：
住校三年生活點滴和大學聯考的挑燈夜戰。
校運1500公尺，領先前段1400公尺，最後屈居第二，由現外婆茶老闆(也是同屆好友)陳成平奪冠。

優良事蹟及專業成就分享

- 1.海洋大學畢業服完兵役，隨即考上長榮海運，在船上待了十餘年，從基層幹到輪機長。
- 2.回到陸地上後一樣在長榮海運補給部，從基層、經理、協理、到現職部長職。
- 3.曾經協助母校馬公高中高爾夫教室建置及支援經費。
- 4.協助完成望安國小二間高爾夫教室建置及支援經費。
- 5.在長榮海運任職期間，對澎湖籍學弟妹照顧有加。

獲獎感言

選擇所愛、愛你所選
~多元社會、行行出狀元~
科技變化日新月異，吸收新知學無止盡。



114年度創校82週年傑出校友

經濟(商業)類

趙榮華

高中第32屆(70級)



學歷

馬公高中
淡江大學土木系

經歷

營造發展協會理事長
澎湖縣政府工程顧問
澎湖扶輪社第52屆社長
澎湖縣警察之友會理事長

現職

福誠營造工程有限公司董事長
澎湖縣警察之友會理事長
澎湖縣政府工程顧問



優良事蹟與專業成就分享

1. 擔任營造發展協會理事長。
2. 擔任澎湖縣政府工程顧問，持續參與推動本縣營造環境。
3. 榮獲第九、十三屆全國公共工程品質金質獎。
4. 擔任澎湖扶輪社第52屆社長，關懷弱勢，奉獻社會。
5. 澎湖縣警察之友會理事長，持續關懷警界人員之辛勞奉獻。
6. 福誠營造工程有限公司在地經營60餘年，完成許多基礎建設，包含縣警局、消防局、公家機關大樓、校園建設、地下停車場、醫院及社會住宅等，兩度獲得全國公共工程品質金質獎，長年協助澎湖在地基礎建設發展。

學弟妹共勉話語

期盼學弟妹學有所長，學有所用，將來在不同領域發揚光大，更期待能一同回饋故鄉及母校。



114年度創校82週年傑出校友

軍警類

薛先得

高中第43屆(81級)



學歷

南華大學 碩士
中央警察大學 學士

經歷

臺北市警察局刑事警察大隊偵查第八隊隊長
臺北市警察局大安分局臥龍派出所所長

現職

臺北市警察局防治科警務正

對母校的期許/願望

提供畢業生就讀大學相關資訊及生活等相關協助。
提供在校生對未來的生活及就學規劃。
提供在校生了解目前社會經濟脈動方向及未來展望。

學弟妹共勉話語

生活就一直學習，失去學習的動力，就是老了。
保持規律的生活，培養運動健身的習慣，只有健康，才是人生得最大財富。
社會的誘因及陷阱很多，要有鑑別及保護自己的能力。

高中回憶

- 導師姓名：莊家瑜
- 印象最深刻的回憶或印象最深刻的幾件事：
每個上學日的早上英文小考及複習考，都快烤焦了，有點懷疑人生。
遺憾未能組成籃球隊，參加全國高中組比賽。

英勇事蹟

標題：北捷驚魂 女揮刀勇警奪刀
時間：113年11月8日22時15分
地點：台北捷運藍線(江子翠站至新埔站間)
描述：
1.搭乘台北捷運藍線自西門站返家途中，遇同列車不同車廂發生乘客遭持刀攻擊事件，積極主動向前將犯嫌手中刀械奪下，並與其他乘客壓制犯嫌，交由當地警察單位處理。
2.主動積極，及時處置持刀傷人案，避免危害發生，見義勇為，以身作責，足堪人民表率。

獲獎感言分享

- 在繁華的首都台北，每個人的生活腳步飛快，人際關係只能在工作及餐敘中認識，互助的關係較少，人情味較淡，期望社會能多點互助，少些評論。
- 做好自己，在自己能力所及範圍內，多多關懷及協助身邊的人事物。



114年度創校82週年傑出校友

醫護(法律)類

許志堅

高中第49屆(87級)



許志堅
台北榮民總醫院
眼科部主治醫師

學歷
陽明大學
臨床醫學研究所博士

專長
近視防治 白內障手術
角膜疾病治療與手術

學歷

國立馬公高級中學
國立陽明大學醫學系
國立陽明大學臨床醫學研究所博士

經歷

台北榮民總醫院眼科部主治醫師
陽明交通大學助理教授
美國約翰霍普金斯醫院沃爾瑪眼科機構研究員
中華民國眼科醫學會白內障委員會幹事

現職

台北榮民總醫院眼科部住院醫師，總醫師，主治醫師
國立陽明大學醫學系兼任助理教授

高中回憶

- 導師姓名：翁石僑
- 印象最深刻的回憶或印象最深刻的幾件事：
因為總是餓得受不了，每天早上 10 點多就和同學相約，直奔學校裡的麵店，享受一碗熱騰騰的麵，成了我們獨特的日常儀式。
每節下課的鐘聲一響，便和同學們疾速衝向體育館，只為爭取短暫但熱血沸騰的籃球時光。
高中時，課業壓力沉重，生活幾乎在「家裡—學校—籃球場—補習班」四點之間循環。雖然緊湊且高張力，卻也因為籃球與朋友的陪伴，讓這段時光充滿挑戰與樂趣。

獲獎感言及專業成就分享

在大學求學的初期，我便努力認識自己的優勢與不足，並持續精進學習。我始終相信，無論是同儕還是師長，都是我們最寶貴的學習對象。透過良性競爭與互相扶持，我們不僅能夠成就彼此，也能讓整個團隊發揮最大的潛力。擁有良師益友是一生的福氣，因此我始終秉持「成功不必在我」的信念—若同儕表現出色，我樂於支持與輔佐，讓團隊共同成長，這才是我認為最重要的事。

在陽明大學求學期間，我曾榮獲過一個學期的書卷獎，並於畢業後成功申請至競爭激烈的台北榮民總醫院眼科部，擔任住院醫師。完成訓練後，在眼科專科醫師考試中獲得全國第一名的殊榮。年輕主治醫師時期，即受邀於中華民國眼科醫學會進行飛秒雷射白內障手術的現場示範。現職為台北榮民總醫院一般眼科主任，持續以專業與熱忱投入醫療工作，致力於提升病患的視覺品質。

學弟妹共勉話語

念書雖然重要，但別忘了照顧自己！如果肚子餓了，就像我們當年一樣，找個好朋友一起去吃碗熱騰騰的麵，補充體力，才有精神迎接接下來的挑戰。

把握課餘時間，多參與自己熱愛的活動。我們當年每節下課都衝去體育館打籃球，那短短的十分鐘不僅讓人充滿活力，也成了最難忘的青春回憶。高中生活或許充滿壓力，但請相信，這些努力終將有所回報。無論是在課堂、補習班，還是球場上，都要找到屬於自己的樂趣與成就感，這樣的日子雖然辛苦，但回頭看時，你會發現它其實充滿意義。

希望你們都能在學習與生活中找到平衡，享受當下，並為未來努力加油！

對母校的期許/願望

學習固然重要，但身心健康同樣不可忽視。希望學校能關注學生的生活需求，例如提供更多元、營養的餐點選擇，讓學生能在繁重的課業中適時補充體力，以更好的狀態投入學習。

讓學生擁有充足的運動與休閒空間至關重要。像我們當年，每節下課都衝去體育館打籃球，那短暫的活動時間，不僅舒緩學習壓力，也讓學生之間建立更深厚的友誼。希望學校能鼓勵並維護這樣的運動文化，讓學生在課業之外，也能擁有健康且快樂的學習環境。

高中階段雖然競爭激烈，但學習不應只是考試與升學，希望學校能在課程設計與學習資源上，提供更多元的支持，例如壓力管理講座、職涯探索活動，甚至開放彈性學習時間，讓學生能在高張力的環境中，找到適合自己的步調與發展方向。

期待學校能持續營造一個兼顧學業、健康與成長的環境，讓學生不僅在學術上精進，更能在這段求學時光中，收穫難忘的回憶與人生養分。

114年度創校82週年傑出校友

醫護(法律)類

謝易澄

高中第41屆(79級)



學歷

高雄醫學院畢業
政治大學地政學系研究所碩士班
輔仁大學財經法律學系
中原大學財經法律研究所法律組法學碩士
輔仁大學金融與國際企業學系金融碩士在職專班
地政士考試及格、律師高考全國第130名

經歷

律師、地政士雙證照之不動產訴訟律師30餘年資歷
行政院公共工程爭議調解律師
澎湖縣政府法律顧問
澎湖縣政府法律諮詢扶助顧問
第四屆兩岸和平發展法學論壇代表
法律、金融雙碩士，不動產糾紛調處委員
澎湖縣政府諮詢律師
台北市澎湖同鄉會常務理事兼法律顧問
國際扶輪社3470地區
澎湖縣地價及標準地價評議委員會委員
社團法人新北市地政士公會法律顧問
澎湖縣馬公市馬公國民小學法律顧問

現職

極觀國際法律事務所執業律師

高中回憶

- 1.導師姓名：許秉琛（化學老師）
- 2.印象最深刻的回憶或印象最深刻的幾件事：

高中時光充滿挑戰與熱血，最深刻的回憶是與同學在學校圖書館奮戰考試，彼此激勵、相互扶持。當時，大家不僅在課業上競爭，也在友誼中成長，這份學習與團隊精神，影響了我日後的職業生涯。

此外，許秉琛老師的化學課，是當時最具挑戰性的科目之一。他的嚴謹與熱忱，讓我深刻體會到學習的樂趣與追求卓越的重要性。老師的指導不僅幫助我建立扎實的科學基礎，更影響了我往後在法律與財經領域的精進態度。

獲獎感言及專業成就分享

能獲選為傑出校友，我深感榮幸。這份榮譽不僅屬於我個人，更屬於曾經支持和鼓勵我的師長、家人和朋友。從醫學到法律，再到地政與金融，每一段學習與工作的歷程，都充滿了挑戰與收穫。我深信，專業的累積與跨領域的融合，是提升自我價值的關鍵。我希望未來能夠繼續透過專業，為社會貢獻更多，並鼓勵學弟妹們勇於嘗試、跨越界限，成為最好的自己。

對母校的期許/願望

希望母校能持續秉持教育初心，培育更多具備國際視野與專業能力的優秀人才，為社會做出更大的貢獻。
學習是終身的旅程，願學弟妹們在探索知識的道路上，不畏艱難，勇往直前。

學弟妹共勉話語

機會永遠留給準備好的人，專業是你最強的競爭力。

無論你選擇哪條路，都要秉持熱忱與毅力。學習永不止步，挑戰是成長的機會。未來的世界競爭激烈，單一領域的專業已經不夠，跨領域的學習與思考，將決定你的高度。不論你未來選擇的是醫學、法律、金融或其他專業，請保持熱情，堅持到底。當你回頭看時，你會感謝曾經努力的自己。期待未來，在不同的舞台上，看見學弟妹們發光發熱。

114年度創校82週年傑出校友

才藝(其他)類

王秋滿

初中第23屆(52級)



光陰如梭矣
歲月不饒人
一晃半世紀
樂活人生路

學歷

省立馬公中學初中部
高雄工專進修專校土木工程科
中山大學人力資源管理研究班第一期修業期滿
東吳大學台灣菸酒公賣局業務人員研習班結業

經歷

澎湖縣政府公共車船管理處
高雄縣客運公司
台灣菸酒(股)公司
馬公高級中學高雄市校友會第5-17屆理監事

現職

馬公高級中學高雄校友會第18屆公關組組長
高雄市新興區振華里C級巷弄長照站伴助
國立馬公高級中學全國校友會會員
高雄市澎湖同鄉會會員
高雄市西瀛同鄉會會員

對母校的期許/願望

給學生舞台與掌聲，增加學生自己的信心與成就感。
親師生都加協調與溝通，產生共識，增加凝聚力。
德智體群美五育並重，培養學生尊師重道的情操。

學弟妹共勉話語

飲水思源，食果子拜樹頭，食米飯拜田頭。
為人要謙虛，做事要踏實。
成功的人做事找方法，失敗的人做事找藉口。

高中回憶

- 1.導師姓名：楊樂水(初一)、呂悅三(初二)、陳進誠(初三)
- 2.印象最深刻的回憶或印象最深刻的幾件事：

我就讀初中三年級畢業時的校長是湯孝彬校長，他是母校第8任校長，任期:51年5月至54年2月，他的高度與格局是我們學生學習的榜樣。

初一導師楊樂水，他是我的啟蒙導師，和藹可親，教我們國文。初二導師呂悅三，他每次上課都帶著地理掛圖，教我們地理。初三導師陳進誠，他以循序漸進的方式誘導學生，教學認真，教我們數學。

獲獎感言

獲得傑出校友獎，不但可以光宗耀祖，
還可以給子孫做為學習的榜樣。

奮鬥歷程分享、甘苦談

開展潛能，以自己的興趣、能力去發展，自我開拓人生舞台，追逐自我的夢想。

在遇到困難的時候，就想起母校校訓「誠正勤毅」的精神，就沒有不能解決的問題。

花若盛開，蝴蝶自來；人若精彩，天自安排。

先為別人的快樂著想，是超人；先為自己的快樂著想，是凡人；使別人不快樂，自己也不快樂的，是笨人。

以前澎湖生活環境較清苦，兄弟姊妹又多，升學以男性優先，女性初中畢業就要出社會工作，賺錢貼補家用。所以我初中畢業之後，就到高雄，白天上班，利用週六下午及星期日整天到國立高雄工專土木工程科進修。畢業之後，又利用晚上到國立中山大學人力資源管理所進修，半工半讀雖然辛苦，但生活過得很充實。



114年度創校82週年傑出校友

才藝(其他)類

鄭國泰

高中第22屆(60級)



學歷

國立臺灣師範大學化學系

經歷

澎湖縣燈謎研究會第五、六屆理事長
澎湖縣立馬公國中教務主任、代理校長

現職

澎湖縣燈謎研究會常務理事
台灣謎學研究會常務理事

高中回憶

- 導師姓名：侯榮泉
- 印象最深刻的回憶或印象最深刻的幾件事：
初中三年、高中三年、校園生活都是美好的回憶

對母校的期許/願望

願母校校運昌隆、春風廣披、作育英才無數

學弟妹共勉話語

腳踏實地、努力學習、心中要有夢想，有夢想就盡力使夢想實現



獲獎感言與專業成就分享

大學畢業後，服務馬公國中四十年，以教育為一生志業。而今竟因為對「燈謎」的涉獵被推選為傑出校友頗感意外。

「燈謎」雖是小眾文化，但若接觸探討，其實頗有學問。學燈謎可以靈活思路、增廣見聞、深耕文化、精煉文字、匡正思想、淨化心靈，其為用可謂大矣，絕對是可以讓自己向上提升的一種興趣與嗜好。真心鼓勵學弟妹以及師長同學們共同加入「謎學」的探討行列。





馬公高級中學全國校友會大事記 114/12/31 修訂

	日期	項目	備註
		籌備期間	
1	109/05/09(六)	向內政部遞交社會團體申請書	
2	109/05/19(二)	內政部函覆准允籌組本會	台內團字第 1090028470 函
3	109/07/17(五)	發起人會議及第一次籌備會 主任委員: 唐一弘 委員: 李東實、張宗元、吳見亨、顏德麟、郭天佑、蘇錦江、莫德政、鮑炳森	台北市大安區光復南路 306 號 11 樓
4	109/08/21(五)	第二次籌備會	台北市大安區忠孝東路四段 329 號 6 樓
		正式成立	
1	109/11/07(六)	召開成立大會、第一屆第一次理監事聯席會、聯歡晚會	台北三軍軍官俱樂部
2	109/12/02(三)	內政部發函核定本會成立	
3	109/12/12(六)	受邀參加北澎同鄉會晚宴	致贈花籃及摸彩品一份
4	109/12/14(一)	張宗元理事長至內政部領取圖記	
5	109/12/16(三)	吳見亨副理事長贈送花蓮平和國中高爾夫球設備	
6	109/12/19(六)	參加洪根深美術館開館儀式	致贈蘭花一盆
7	109/12/22(二)	理事長回澎開立正式帳戶、申請統一編號	
8	109/12/23(三)	理事長代表捐贈母校觀光科成果發表會經費	20000 元
	110 年		
9	110/01/18(一)	秘書長代表贈送三年級學生學測應試文具	13500 元
10	110/01/24(日)	受邀參加唐一弘副理事長榮任全國高中高職家長會長協會理事長授證典禮	致贈蘭花一盆
11	110/03/21(日)	受邀參加高雄同鄉會會員大會及晚宴	致贈摸彩金 1000 元
12	110/04/01(四)	1.於校慶典禮捐贈 800 張座椅 2.召開第一屆第 2 次理監事聯席會議	1.捐款 30 萬元 2.開會地點: 順成餐廳
13	110/04/01(四)	理事會通過贊助母校國樂社赴台演出經費	50000 元
14	110/07/19(一)	寄發創會紀念特刊	廣告贊助: 洪光谷、陳韻蓁、張凌昇、王玉珩
15	110/08/24(二)	祝賀傑出校友本會監事賈樂吉學長榮陞高雄市警局副局長	致贈蘭花一盆
16	110/09/30(四)	1.吳見亨副理事長募資捐贈母校「高爾夫模擬教室」 2.張宗元理事長捐贈母校 30 萬元	
17	110/11/13(六)	1.召開第一屆第 3 次理監事聯席會 2.召開第一屆第 2 次會員大會、聯誼餐會	臺北凱達飯店
18	110/12/18(六)	參加台北澎湖同鄉會會員大會並祝賀傑出校友本會副理事長唐一弘學長卸任理事長	致贈摸彩金 1 份
	111 年		
19	111/01/19(三)	張宗元理事長代表贈送三年級學生升學考試應試文具	文具 12600 元
20	111/01/20(四)	參加 79 週年校慶傑出校友遴選會議	張宗元理事長出席
21	111/04/01(五)	1.於校慶典禮捐贈大型投影幕及投影機 2.召開第一屆第 4 次理監事聯席會議	1.捐款 21 萬元 2.開會地點: 順成餐廳
22	111/04/02(六)	辦理澎湖一日遊(龍門閉鎖陣地+南寮浮球秘境+竹灣螃蟹博物館)	

23	111/06/01(三)	1.參加母校畢業典禮 2.贈送畢業生及導師隨身碟	隨身碟 63210 元
24	111/07/11(一)	胡昭安理事於台北辦理新書發表會	致贈蘭花一盆
25	111/07/31(日)	受邀參加高雄同鄉會會員大會	1.由葉彩娟監事代表出席 2.致贈摸彩金 1000 元
26	111/08//21(日)	1.召開第一屆第 4 次理監事聯席會議 2.宴請馬高國樂赴台演出演出人員	台北國軍英雄館
27	111/08/22(一)	參與馬高國樂國家音樂廳演出	校友透過本會贊助之金額達 235000 元
28	111/08/26(五)	參加 80 週年校慶傑出校友遴選會議	張宗元理事長出席
29	111/10/12(三)	寄發會員大會開會通知單、第二期會刊	廣告贊助：洪光谷、陳韻蓁、胡昭安、薛龍富
30	111/10/29(六)	受邀參加高雄馬中校友會會員大會	高雄寒軒大飯店
31	111/11/05(六)	召開第 2 屆第 1 次會員大會、第一次理監事聯席會、聯誼餐會。李東實學長榮任第二屆理事長。	台北國軍英雄館
32	111/12/8(四)	為赴高雄參加排球乙級聯賽地區賽男女排球隊加油致贈飲料食品，葉彩娟學姊設宴接待	高雄林皇宮
33	111/12/17(六)	受邀參加台北澎湖同鄉會大會	台北鉅星匯國際宴會廳 致贈摸彩金 2000 元、花籃
34	111/12/24(六)	至王寶樹學姊公祭會場致意	花籃 1 對
35	111/12/25(日)	參加傑出校友許一男學長創作展	高雄文化中心
	112 年		
36	112/01/04(三)	1.贈送三年級學生大考應試文具 2.李東實理事長贈送學校 40 本書作為學校共讀書目(傑出校友胡昭安學長著-在妳認識世界之前先認識老爸的 33 個故事)	1.文具 11400 元
37	112/02/12(日))	參加唐一弘學長連任全國高中職家長會長學會理事長授證典禮	
38	112/02/16(四)	捐贈母校製作 80 週年校慶特刊經費	捐款 20 萬元
39	112/02/20(一)	致贈參加乙級聯賽團隊加菜金	6000 元(女排.女籃.男籃)
40	112/03/01(三)	致贈參加全國音樂比賽團隊加菜金	18000 元
41	112/03/31(五)	參加母校校慶音樂會上午及晚上兩場	
42	112/04/01(六)	1.召開第 2 屆第 2 次理監事聯席會 2.參加 80 周年校慶典禮及感恩餐會	1.馬高大會議室 2.階梯教室及崇正堂
43	112/04/02(日)	辦理會員虎井半日遊聯誼活動	
44	112/06/01(四)	參加馬高畢業典禮	贈送隨身碟 58800 元
45	112/07/31(一)	參加丁志昱校長二林工商就職典禮	致贈蘭花 1 盆
46	112/08/03(四)	參加馬高新.卸任校長交接典禮	致贈蘭花 1 盆
47	112/09/24(日)	受邀參加高雄校友會會員大會暨中秋聯歡會	致贈蘭花 1 盆
48	112/10/08(日)	1.唐一弘學長宴請馬高合唱團 2.李東實理事長致贈加菜金給馬高合唱團	1.台北國軍英雄館 2.10000 元
49	112/11/04(六)	召開第 2 屆第 2 次會員大會、第 3 次理監事聯席會、聯誼餐會。	高雄寒軒飯店和平店

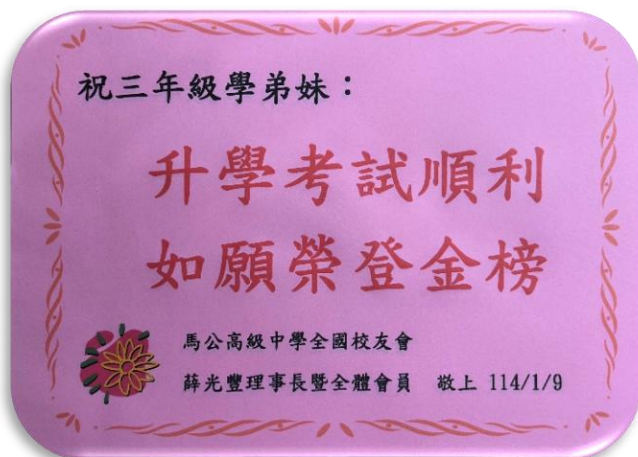
50	112/11/09(四)	參加母校校運會致贈活動費	捐款 10000 元
51	112/12/09(六)	受邀參加全國高中職家長會長協會	台北晶宴飯店民權館
52	112/12/16(六)	受邀參加台北市澎湖同鄉會會員大會	台北大直典華飯店 致贈摸彩金 2000 元
53	112/12/21(四)	1.參加母校教職員宿舍落成啟用典禮 2.致贈三年級學弟妹升學考試用具 3.致贈男女排球隊赴高雄參加預賽之加菜金	2.文具 10800 元 3.加菜金 6000 元
54	112/12/24-27	赴高雄為男女排球隊加油	前鎮國中
55	113/01/19(五)	參加 113 年傑出校友遴選會	馬高
56	113/02/02(五)	參加攜澎引盼升學輔導活動	馬高 贊助 26266 元
57	113/02/17(六)	參加母校新春聯誼餐會	阿東餐廳 致贈摸彩金 5000 元
58	113/02/23(五)	1.致贈男籃.女籃.女排赴台參加南區複賽加菜金 2.致贈合唱.管樂.國樂.打擊樂赴台參加全國音樂比賽加菜金	加菜金 33000 元
59	113/03/16(六)	參加母校美術班三年級畢業展開幕	中興藝廊
60	113/03/31(日)	辦理澎湖東海半日遊	
61	113/04/01(一)	1.參加 81 周年校慶典禮及感恩餐會 2.召開第 2 屆第 2 次理監事聯席會	1.階梯教室.龍星餐廳 捐款 20000 元 2.龍星餐廳
63	113/05/09(四)	贊助學校綜合球場大型電扇	捐款 37598 元
64	112/06/03(一)	參加馬高畢業典禮	1.贈送畢業生隨身碟 54390 元 2.捐款活動禮金 10000 元
65	113/09/07(六)	受邀參加高雄校友會會員大會暨中秋聯歡會	致贈蘭花 1 盆
66	113/11/07(四)	參加母校校運會開幕典禮	捐款活動禮金 10000 元
67	113/12/07(六)	召開第 3 屆第 1 次會員大會、第 1 次理監事聯席會、聯誼餐會	高雄寒軒飯店和平店 薛光豐校長當選第 3 屆理事 長
68	113/12/14(六)	受邀參加台北市澎湖同鄉會會員大會	新北新莊天賜良緣大飯店
69	113/12/15-16	赴高雄為男女排球隊加油(南區初賽)	前鎮國中
70	114/01/04(六)	「澎湖分會」第 1 次聯誼會	馬高工藝大樓 1 樓
71	114/01/09(四)	贈送三年級學弟妹升學考試用具	文具 10000 元
72	114/01/20(一)	1.參加 114 年傑出校友遴選會 2.參加母校期末餐敘致贈摸彩金	1.馬高 2.龍星/摸彩金 4000 元
73	114/01/22(三)	參加攜澎引盼升學輔導活動	馬高/贊助 30000 元
74	114/03/15-16	赴嘉義為男女籃球隊加油(南區複賽)	嘉義國中/運動中心
75	114/04/01(一)	1.參加 82 周年校慶典禮及感恩餐會 2.召開第 3 屆第 2 次理監事聯席會	1.馬高.龍星餐廳/ 捐款 10000 元

76	114/04/02(三)	辦理澎湖南環一日遊	澎福古棗味.種苗繁殖場
77	114/04/26(六)	赴台中為棒球隊加油(軟式棒球錦標賽)	贊助獎勵金 10000
78	114/05/13(二)	赴台北為女籃參加全國賽加油	贊助獎勵金 10000
79	114/06/02(一)	贈送母校畢業生紀念品	隨身碟 56700
80	114/06/02(一)	參加母校畢業典禮	捐款活動禮金 10000
81	114/06/17(二)	補助社團相關活動經費	捐款 130000
82	114/07/19(六)	參加北台灣青聯會成立	合苑餐廳/贊助 20000 元
83	114/08/30(六)	辦理傑出校友聯誼餐會	台中臻愛花園酒店 贊助餐費 49320 元
84	114/09/07(日)	參加馬高國樂 30 而立音樂會	演藝廳/贊助 10000 元
85	114/09/20(六)	受邀參加高雄校友會中秋聯歡餐會	贊助 5000 元
86	114/09/27(六)	受邀參加澎水高雄校友會中秋聯誼餐會	
87	114/11/06(四)	參加母校校運會開幕典禮	捐款活動禮金 10000 元
88	114/11/08(六)	1.辦理彰化魔菇部落休閒農場半日遊 2.晚上辦理第三屆第 2 次會員大會暨聯誼餐會	1.彰化魔菇部落休閒農場 2.台中臻愛花園酒店
89	114/12/20(六)	受邀參加台北市澎湖同鄉會會員大會	台北凱達大飯店 致贈摸彩金 2000 元



校友會活動留影

114. 1. 9 贈送高三學生大考應試用品



114. 1. 20 參加傑出校友遴選會



114.1.22 參加攜澎引盼升學輔導活動



114.4.1 參加 82 週年校慶典禮



114. 4. 1 召開第 3 屆第 2 次理監事聯席會



114. 4. 2 澎湖半日遊(澎湖古棗味. 水產繁殖場)



114.4.2 澎湖半日遊(澎湖古棗味. 種苗繁殖場)



114. 4. 28-30 到台中致贈加菜金給棒球隊(軟式棒球賽)



114. 5. 13-17 到台北致贈加菜金給女籃(全國八強賽)



114.6.2 參加畢業典禮



敬邀

謹訂於
114年6月2日(星期一)
假澎湖科技大學體育館舉行

113學年度畢業典禮

敬請
蒞臨指導

國立馬公高級中學
校長 石仲哲
家長會會長 葉和森
全國校友會理事長 薛光璽
敬邀

典禮流程

時間	內容
08:10	畢業生進場
08:20	介紹長官來賓
09:05	頒發畢業證書
09:27	頒獎
10:18	樂團&舞團表演
10:58	導師祝禱影片
11:13	在校生致祝禱詞
11:16	畢業生致祝禱詞
11:45	禮成



如蒙惠贈禮金，請送至本校總務處或掃描QR填寫詳細匯款資料



114. 8. 30 辦理首次傑出校友聯誼餐會(台中臻愛花園酒店)



114. 7. 19 北臺灣青聯會成立(合苑餐廳)



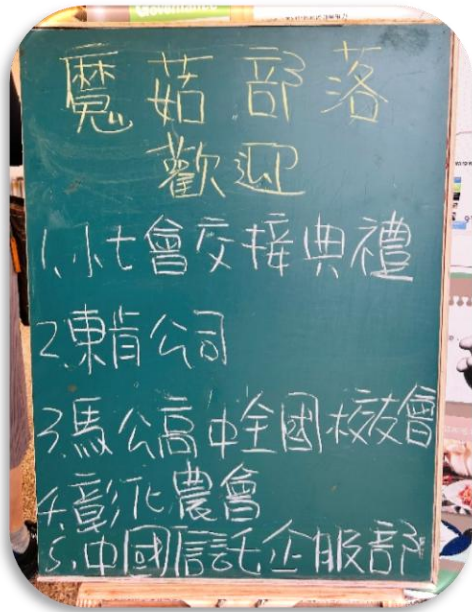
114. 9. 20 參加高雄校友會中秋聯歡餐會



114.11.6 參加校運會開幕及趣味競賽



114.11.8 辦理彰化半日遊(魔菇森林休閒農場)



114.11.8 第3屆第2次會員大會(台中臻愛花園酒店)



114.11.8 聯誼餐會(台中臻愛花園酒店)



母校重要活動留影

114.1.22 攜澎引盼升學輔導活動



114.1.23 參加澎湖縣中小聯運屢破紀錄

【記者楊石明報導】114年澎湖中小學聯合運動會，經過連續三天激烈的競賽，於23日下午4時圓滿落幕，結果計有田徑方面6項15人破大會紀錄，其中馬公高中占有4項10人最風光，將代表澎湖參加全國賽事，教育處長林長安為選手加油打氣鼓勵，大家相約『明年見』。

澎湖縣政府教育處表示，打破大會紀錄計有6項15人破大會紀錄，馬公高中占有4項，分別為高女組100公尺跨欄的趙思穎，成績14秒97；400公尺跨欄的陳芷庭，成績1分18秒48；1600公尺接力的陳芷庭、洪晴萱、趙思穎與陳麗萍，成績4分39秒64；1600公尺男女混合接力的曾少澤、陳麗萍、陳閱育、趙思穎，成績4分46秒11。其中趙思穎1個人就包了3項，成績傲人。



114.3.2-11 全國音樂比賽(管樂.打擊樂特優)



114. 3. 2-11 全國音樂比賽(國樂優等, 合唱特優)



114. 3. 3-6 女排複賽



114.3.3 家長會頒發學測績優獎金



114.3.13-16 男女籃參加南區賽

馬高籃球隊加油!!



強攻猛攻 馬公高中

114. 13-188 女籃蟬聯南區后冠



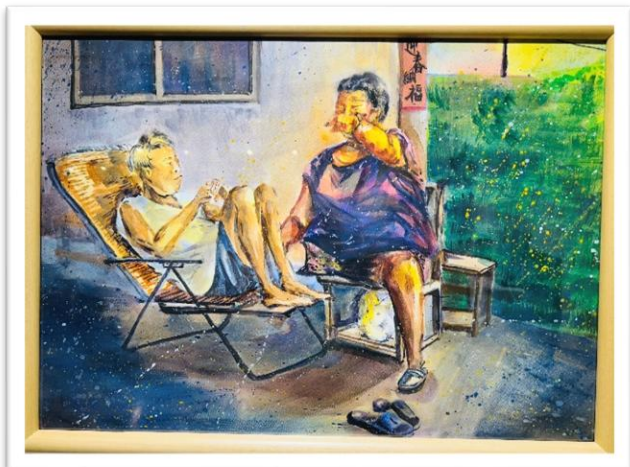
114.4.1 神通AI實驗室捐贈儀式



114. 4. 1 82週年校慶典禮



114.19 三美畢業展



第65屆第六分區科學展覽會

特優名單

科 別	作 品 名 稱	學 校
數學科	空間中兩直圓柱或直圓錐之交集研究	鳳山高中
化學科	一「鹽」「鉛」金-鉛蓄電池加入各式鹽類的探討	鳳山高中
地球與行星科學科	微粒瀰漫，誰「霾」弄潮州？——高屏地區PM2.5時空變遷與擴散機制探討	屏東女中
動物與醫學學科	「渦」命由天不由「渦」-不同環境因素對渦蟲再生速率之影響	馬公高中
植物學科	貉不貉胃口-探討貉藻受不同鹽類及物理性微粒的影響	潮州高中
農業與食品學科	可以拉~絲嗎？市售鮮乳殺菌條件及拉伸溫度對莫札瑞拉起司成品之影響	旗山農工
工程學科(一)	飛向宇宙，浩瀚無垠：自主分項研發火箭技術，推進系統及姿態控制和測量之研究	鳳山高中
工程學科(一)	離子風暴機	屏東高工
工程學科(二)	船舶外板腐蝕監控	東港海事
電腦與資訊學科	AI與心理學的言語柔化實驗	鳳新高中
環境學科	順勢而生	岡山農工
行為與社會科學科	高中生生成式人工智慧素養現況與影響因素分析	中山工商
行為與社會科學科	以腦波儀探討多媒體學習呈現方式對學生學習成效的影響	屏科實中

Congratulations

114. 4. 24 師生籃球友誼賽



114. 4. 25 三樂畢業音樂會



國立馬公高級中學

113學年度音樂班第26屆畢業成果發表會

絢音 飛揚

Con Elegante & Brillante

4/25 (五) 19:30
澎湖縣演藝廳
88048澎湖縣馬公市中華路230號
19:00入場(免票)

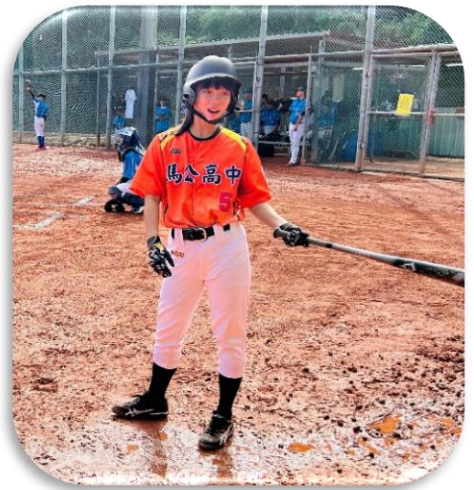
主辦單位：國立馬公高級中學、澎湖縣政府 協辦單位：國立馬公高級中學家長會 全國校友會
演出人：石仲哲 顧問：葉和鑫、薛光豐 總幹事：林麗芬 執行：吳淑芳、陳麗鈴、黃熒歡、洪昕麟、林佩貞 演出人員：音樂班全體同學

廣告

114. 4. 25 三樂畢業音樂會



114. 28-30 軟式棒球賽(台中)



114. 4. 29 棒球隊欣賞職棒比賽初體驗(洲際棒球場)



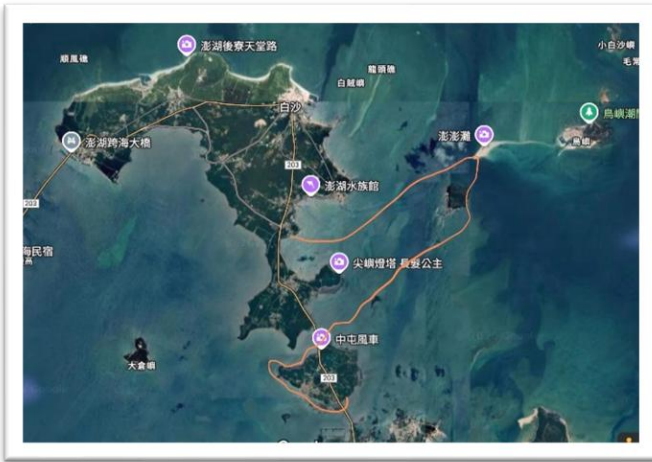
114.5.2 舞蹈班參與文光國中舞蹈展



114. 5.13-17 女籃全國八強賽榮獲第 5 名



114. 5. 24-25 海洋文化課程獨木舟跨島



114.6.2 畢業典禮



114.6.2 畢業典禮演出



114.6.30-7.11 程式設計營及成果發表

114年暑期Python及生成式AI研習營計畫

一、目的：
 (一)教導學生目前熱門的程式設計課程，使每一個參加的學生都能精通程式設計能力。
 (二)利用所學的程式設計做出作品以充實學生的學習歷程檔案的內容。

二、招生對象：本校學生及本縣各國中(含)以下學校學生(限額報名名額)
 預計招生基礎班約名(兩班，各20名)，進階班20名(一班)。

三、研習日期：114年6月30日至7月11日；6/30下午13:30於第一會議室舉行開學開幕式。

四、研習地點：本校電腦教室二、三、六。

五、授課師資：
 銘傳大學資訊工程系程式設計教授 資訊管理系系統控制副教授、金仁顯助理教授。
 銘傳大學電子工程系程桂松教授 人工智慧系系主任副教授、葉孟聖助理教授。

六、課程表：

(一)基礎班

時間	6/30	7/1	7/2	7/3	7/4	7/7	7/8	7/9	7/10	7/11
09:00-09:50	Python 基本編譯與執行	Python 基本編譯與執行	Python 基本編譯與執行	Python 基本編譯與執行	Python 基本編譯與執行	Python OpenCV 影像處理	Python OpenCV 影像處理	Python OpenCV 影像處理	Python OpenCV 影像處理	Python OpenCV 影像處理
10:10-11:00	Python 基本編譯與執行	Python 基本編譯與執行	Python 基本編譯與執行	Python 基本編譯與執行	Python 基本編譯與執行	Python OpenCV 影像處理	Python OpenCV 影像處理	Python OpenCV 影像處理	Python OpenCV 影像處理	專題發表
11:10-12:30	Python 基本編譯與執行	Python 基本編譯與執行	Python 基本編譯與執行	Python 基本編譯與執行	Python 基本編譯與執行	Python OpenCV 影像處理	Python OpenCV 影像處理	Python OpenCV 影像處理	Python OpenCV 影像處理	
14:00-16:00	Python 基本編譯與執行	Python 基本編譯與執行	Python 基本編譯與執行	Python 基本編譯與執行	Python 基本編譯與執行	Python OpenCV 影像處理	Python OpenCV 影像處理	Python OpenCV 影像處理	Python OpenCV 影像處理	專題發表

(二)進階班

時間	6/30	7/1	7/2	7/3	7/4	7/7	7/8	7/9	7/10	7/11
09:00-09:50	深度學習基礎：神經網路及卷积神经网络 (CNN)	深度學習基礎：神經網路及卷积神经网络 (CNN)	CNN 神经网络	CNN 神经网络	CNN 神经网络	生成式 AI 模型：使用 TensorFlow	生成式 AI 模型：使用 TensorFlow	生成式 AI 模型：使用 TensorFlow	生成式 AI 模型：使用 TensorFlow	生成式 AI 模型：使用 TensorFlow
10:10-11:00	深度學習基礎：神經網路及卷积神经网络 (CNN)	深度學習基礎：神經網路及卷积神经网络 (CNN)	CNN 神经网络	CNN 神经网络	生成式 AI 模型：使用 TensorFlow	生成式 AI 模型：使用 TensorFlow	生成式 AI 模型：使用 TensorFlow	生成式 AI 模型：使用 TensorFlow	生成式 AI 模型：使用 TensorFlow	生成式 AI 模型：使用 TensorFlow
11:10-12:30	深度學習基礎：神經網路及卷积神经网络 (CNN)	深度學習基礎：神經網路及卷积神经网络 (CNN)	CNN 神经网络	CNN 神经网络	生成式 AI 模型：使用 TensorFlow	生成式 AI 模型：使用 TensorFlow	生成式 AI 模型：使用 TensorFlow	生成式 AI 模型：使用 TensorFlow	生成式 AI 模型：使用 TensorFlow	生成式 AI 模型：使用 TensorFlow
14:00-16:00	深度學習基礎：神經網路及卷积神经网络 (CNN)	深度學習基礎：神經網路及卷积神经网络 (CNN)	CNN 神经网络	CNN 神经网络	生成式 AI 模型：使用 TensorFlow	生成式 AI 模型：使用 TensorFlow	生成式 AI 模型：使用 TensorFlow	生成式 AI 模型：使用 TensorFlow	生成式 AI 模型：使用 TensorFlow	生成式 AI 模型：使用 TensorFlow



114.7.9 管樂團年度音樂會

國立馬公高級中學 2025 菊島
吹響吧! 7/9(三) 19:00 入場 19:30 演出
澎湖縣 演藝廳 自由入場 (中華路233號)

客席指揮/侯宇彰教授

指揮/陳威帆老師

汐止愛樂樂團
Xizhi Philharmonic Orchestra
| 立馬公高中 縣立馬公國中 縣立湖西國中
| 助單位/601辦公室 台北市澎湖縣同鄉會 馬公高級中學全國校友會
| 出人員/汐止愛樂樂團 馬公高中管樂團 馬公國中管樂社 湖西國中音樂社 澎湖玄音管樂團

吹響吧! 2025 菊島!

7/9(三)
1900入場
1930演出

自由入場
中華路233號
澎湖縣演藝廳

指導單位 澎湖縣政府
主辦單位 澎湖縣政府文化局
承辦單位 汐止愛樂樂團
贊助單位 汐止愛樂樂團 馬公高中管樂團 馬公國中管樂社 湖西國中管樂社 澎湖玄音管樂團

指揮 陳威帆老師
夕止愛樂樂團
Xizhi Philharmonic Orchestra

となりのトトロ (長崎)
天空の青いピエタ (天守之山)
風の谷のナウシカ (風之谷)



114.7.15-16 AI 夏日創新營



114. 7.17-22 女籃新加坡移地訓練

國立馬公高級中學校園活動
1小時 · 🌐

馬高女籃新加坡海外移地訓練順利圓滿 🎉
馬高女籃共9位同學於7/17-22 🏀🏀🏀
前往新加坡進行暑期海外移地訓練
昨日順利圓滿返校，成果豐碩 🌻🌻🌻
本次赴新加坡海外移地訓練
與新加坡理工學院、南洋初級學院、實乞納籃球俱樂部 🍀
共進行4場交流賽，藉此機會提升學生國際觀
了解當地籃球運動之特色及經營文化
並觀察、吸收、學習不同球隊之特色
提升學生的籃球技術和觀念
過程順利，成果豐碩 🎉🎉

感謝芳偉組長、敏軒老師、嘉琪教練的辛苦帶隊 🥰
感謝藍凱元副議長及吳見亨學長的大力贊助 🍀
感受到女籃同學們一年比一年著實更加成長精進 🏀
也期待接下來更精彩的表现 🙌👏
強攻猛攻 🌟
馬公高中 🌟



114.8.18-22 男籃日本熊本移地訓練



國立馬公高級中學校園活動

39分鐘 · 0

🏀 馬公高中男籃熊本移地訓練 — 球場上拼戰、生活中交流，滿載而歸！

馬公高中男子籃球隊在 2025 年 8 月 18 日至 23 日展開了一段特別旅程——遠赴日本熊本，進行六天移地訓練與文化交流！這段日子裡，球員們與熊本 Volters 職業籃球俱樂部及熊本學園大學附屬高中，進行了三場友誼賽和一次聯合訓練。球場上拚盡全力，場下則交織出珍貴的友誼，留下滿滿回憶。

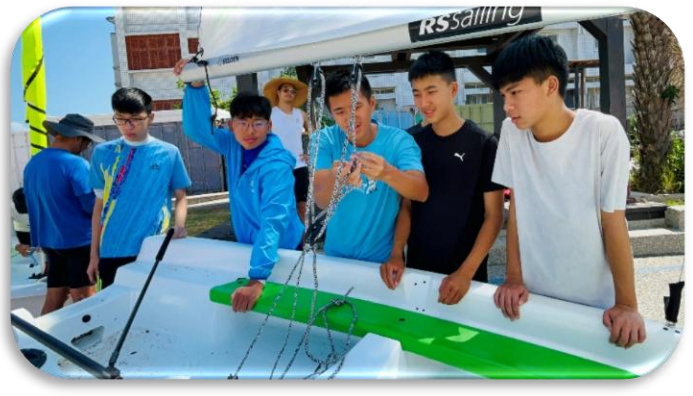
仲哲校長分享，日本選手在比賽態度、速度與細膩度上的展現，讓澎湖孩子獲得寶貴學習機會。教練也感受到日本球隊在節奏掌握、投籃準度及戰術運用上的成熟，帶來很大啟發。至於球員們，更是在比賽與互動中交到新朋友，體驗到不一樣的籃球與生活。

這趟旅程能夠順利完成，要感謝許多夥伴的支持：熊本 Volters 俱樂部、熊本學園大學附屬高中、和泰產物保險股份有限公司、陳毓仁議長、藍凱元副議長、唐一弘學長、胡秀玲學姊和學校家長會等，以及一路陪伴的師長（仲哲校長、澤鴻秘書、敏軒老師、力維教練、坤霖教練、好庭防護員）與家長們。

未來，我們也期待能在澎湖迎接日本球隊，以球會友，再續情誼！🌍🏀



114. 9. 6-7 海洋文化課程帆船研習



114. 9. 7 國樂社 30 而立音樂會



114.10.3 舞蹈班參與文華高中舞蹈班演出

Chung Che Snin
1小時 · 🌐



中秋佳節前夕，澎湖的孩子們風塵僕僕來到台中。感謝文華高中的邀請，讓我們澎湖馬公高中以及文光國中來到台中中山堂，與文華舞蹈班的學姊學妹同學們一起進行藝術展演。



這是一個很難得的機會，我們澎湖孩子已經多年沒有與台灣學校一起辦理聯合展演，雖然我們人數相對沒那麼多，不過兩個學校都盡力準備，讓台下的觀眾看到我們最好的表演，也有啟聰啟明的孩子在也一起來觀賞喔。人數多寡不是重點，重點是嚴謹態度跟充分準備。



感謝文華高中黃偉立校長帶領的團隊，讓來自海彼岸澎湖孩子感受到台中的熱情，不過雖然快中秋了，今天還是很熱！感謝文光國中葉天文校長帶領的團隊，讓我們澎湖落實三級資源共享制。另外感謝我們賴奕廷老師，鄭伊汝老師，可芹老師，教務處林佩貞主任，特教組吳淑芳組長，汶苾的幫忙，讓馬高的孩子能夠來台灣交朋友跟學習。這是一個好的開始，讓我們繼續走下去！



114.10.4 海洋文化課程~東嶼坪探索



114.10.27 參加黑豹旗棒球賽



114.11.5 陳睿好榮獲全中錦跳遠金牌



國立馬公高級中學校園活動

57分鐘 · 🌐

恭喜 🎉

本校 陳睿好同學
在「114年全國中等學校田徑錦標賽」
以 5公尺63 的佳績
榮獲 高中女子組跳遠第一名 🏆

為馬公高中再添榮耀 🙌
感謝教練及師長的悉心指導與支持！ 💪

高中女子組 跳遠 決賽
場次：207 日期：114.11.05 時間：09:35

組 共 1 組 成績格式：MMM.CC [大會紀錄] 6.08 · 王道聖

D BIB 編號	ATHLETE 姓名	TEAM 單位	RESULT 最佳成績	PLA 名次	ATTEMPT / 出賽成績						FIN 完賽	出 序 號		
					1	2	3	前3 名	4	5			6	
3425	陳睿好	國立馬公高級中學	5.63 (+0.1)	1	X	5.26 (+0.8)	5.55 (+0.1)	5.55 (+0.1)	1	5.49 (-0.5)	X	5.63 (+0.1)	1	1
3275	劉沛潔	中市慈文高中	5.49 (+0.9)	2	X	5.07 (-0.3)	5.49 (+0.9)	5.49 (+0.9)	2	X	5.27 (0.0)	5.19 (0.0)	9	9
3305	陳俊芳	彰縣和美高中	5.44 (-0.8)	3	5.44 (+0.4)	X	5.21 (+0.3)	5.44 (+0.6)	3	5.30 (0.0)	5.42 (+1.1)	5.20 (+0.2)	8	8
3430	堀内 乃々	日本靜岡代表隊	5.41 (-0.2)	4	X	5.32 (0.0)	X	5.32 (+0.3)	7	5.41 (-0.2)	5.31 (+0.1)	X (+0.3)	4	4
3045	李琰瑋	北市再興中學	5.40 (+0.2)	5	5.34 (+0.6)	5.19 (+0.4)	X	5.34 (+0.6)	5	5.36 (+0.1)	5.39 (+0.7)	5.40 (+0.2)	6	6
3109	曾子筠	彰化尚農高中	5.40 (0.0)	6	X	5.29 (+0.6)	X	5.29 (0.0)	8	5.38 (-0.3)	X (+0.4)	5.40 (0.0)	3	3
3279	顏玉淨	中市慈文高中	5.36 (-0.2)	7	X	5.25 (+1.2)	5.36 (-0.2)	5.36 (-0.2)	4	X	X (+0.2)	5.00 (+0.4)	7	7
3431	印牧 涼香	日本靜岡代表隊	5.33 (+0.6)	8	5.33 (+0.6)	5.31 (-0.2)	X	5.33 (+0.6)	6	5.28 (+0.2)	X (+0.1)	X (+0.8)	5	5



114.11.6 校運開幕



114.11.6 校運開幕



114.11.6 校運趣味競賽



114.11.6-7 校運花絮

1	2	3	4	5
跳	跳	鉛	標	鐵
高	遠	球	槍	餅
3071	3071	3122	3130	3130
陳瑞杰	陳瑞杰	洪崑洋	鄭翔毅	洪崑洋
306	306	三仁	三仁	三仁
5.39	5.39	12.49	15.04	15.04
3034	3034	3095	3090	3090
許維佑	許維佑	趙弘鈞	林景榮	趙弘鈞
304	304	309	309	309
5.66	5.66	10.11	12.11	12.11

12	13	備註
400M	1600M	
接力	接力	
306	306	
5:1.90	5:02.47	
301	301	
6:13	6:12.29	



114.11.20 舞蹈縣賽特優

馬公高中舞蹈班
4天 · 🌟

114學年度全國學生舞蹈比賽-澎湖縣初賽

📰捷報📰

高中A團體丙組古典舞《鳳鳴九霄》
榮獲「特優🏆」

距離上次出賽已是108年
今年終於又有機會及人數可以參加團體組
謝謝愛護我們的師長協助我們出賽
無數個練習的夜晚
謝謝相信我們，給予鼓勵的家長
還有一路上支持我們的大家
這份殊榮與您們共享
全國賽我們會更努力💪
舞蹈班加油👊

#全國學生舞蹈比賽

#高中A團體丙組古典舞《鳳鳴九霄》

#前進全國賽

#馬高舞蹈👊

14.11.20 Thr.

澎湖縣立馬公高中



@郭偉民

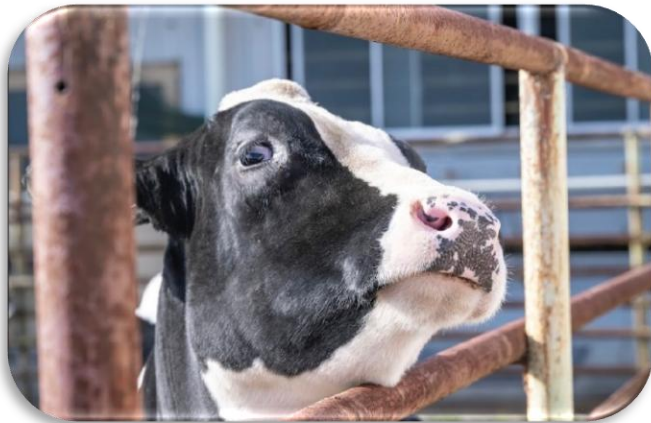
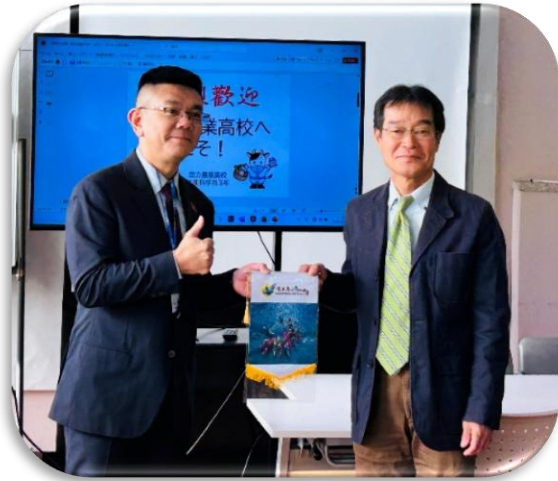
114. 12. 7-12 赴日教育旅行



114.12.7-12 赴日教育旅行~吉原高校交流



114.12.7-12 赴日教育旅行~田方農校交流



114.12.8-11 參加音樂縣賽



114.12.8-11 參加音樂縣賽



114. 12. 21-23 參加排球預賽(高雄前鎮國中)

—— 滿 滿 感 謝 ——



來自 馬公高中排球隊





馬公高級中學全國校友會
第3屆第2次會員大會



民國114年11月8日

目錄

目錄	1
一、大會議程	2
二、工作報告	3
三、115 年度工作計畫	5
四、115 年度經費收支預算表	6

第 3 屆第 2 次會員大會議程

- 一、宣佈出席人數。
- 二、主席就位，宣布大會開始。
- 三、介紹來賓。
- 四、主席致詞。
- 五、來賓致詞。
- 六、工作及經費收支報告。
- 七、討論提案：

提案 1	案由：本會 115 年度工作計畫、收支預算表 1 案，提請討論。
	說明：本案業經理事會審查，提請大會通過後報主管機關核備。

- 八、臨時動議。
- 九、散會。

工作報告(113/11/7~114/11/6)

一、人事報告：

1. 會員人數：本會截至 114 年 10 月 31 日止，會員人數共 207 人(永久會員 165 人，個人會員 42 人)，大學準備會員 22 人，歡迎持續邀請校友加入。

二、活動報告(113 年 12/7 會員大會後)

	日期	項目	備註
1	113/12/14(六)	受邀參加台北市澎湖同鄉會會員大會	新北天賜良緣大飯店
2	113/12/15-16	赴高雄為男女排球隊加油(南區初賽)	前鎮國中
3	114/01/04(六)	「澎湖分會」召開第 1 次聯誼會	馬高工藝大樓 1 樓
4	114/01/09(四)	贈送三年級學弟妹升學考試用具	文具 10000 元
5	114/01/20(一)	1. 參加 114 年傑出校友遴選會 2. 參加母校期末餐敘致贈摸彩金	1. 馬高 2. 龍星/摸彩金 4000 元
6	114/01/22(三)	參加攜澎引盼升學輔導活動	馬高/贊助 30000 元
7	114/03/15-16	赴嘉義為男女籃球隊加油(南區複賽)	嘉義國中/運動中心
8	114/04/01(二)	1. 參加 82 周年校慶典禮及感恩餐會 2. 召開第 3 屆第 2 次理監事聯席會	1. 馬高. 龍星餐廳 捐款 10000 元 2. 龍星餐廳
9	114/04/02(三)	辦理澎湖一日遊	福澎古棗味 水產繁殖場
10	114/04/26(六)	赴台中為棒球隊加油(軟式棒球錦標賽)	捐款 10000
11	114/05/13(二)	赴台北為女籃隊加油(全國八強賽)	捐款 10000
12	114/06/02(一)	贈送母校畢業生紀念品	隨身碟 56700
13	114/06/02(一)	參加母校畢業典禮	捐款 10000
14	114/06/17(二)	補助社團相關活動經費	捐款 130000
15	114/07/19(六)	參加北台灣青聯會成立	合苑餐廳/贊助 20000 元
16	114/08/30(六)	辦理傑出校友聯誼餐會	台中臻愛花園酒店
17	114/09/07(日)	參加馬高國樂 30 而立音樂會	演藝廳/捐款 10000 元
18	114/09/20(六)	參加高雄校友會中秋聯歡餐會	贊助 5000 元
19	114/09/27(六)	參加澎水高雄校友會中秋聯誼餐會	
20	114/11/06(四)	參加母校校運會開幕典禮	捐款 10000 元
21	114/11/08(六)	1. 辦理彰化魔菇部落休閒農場半日遊 2. 辦理第三屆第 2 次會員大會暨聯誼餐會	1. 魔菇部落休閒農場 2. 台中臻愛花園酒店
22	114/12/20(六)	參加台北市澎湖同鄉會會員大會	凱達大飯店

三、贊助母校相關活動

	日期	項目	備註
1	114/01/09(四)	贈送三年級學弟妹升學考試用具	文具 10000 元
2	114/01/20(一)	參加母校期末餐敘致贈摸彩金	摸彩金 4000 元
3	114/01/22(三)	參加攜澎引盼升學輔導活動	贊助 30000 元
4	114/04/01(一)	參加 82 周年校慶典禮及感恩餐會	捐款 10000 元

5	114/04/26(六)	赴台中為棒球隊加油(軟式棒球錦標賽)	捐款 10000
6	114/05/13(二)	赴台北為女籃參加全國賽加油	捐款 10000
7	114/06/02(一)	贈送母校畢業生紀念品	隨身碟 56700
8	114/06/02(一)	參加母校畢業典禮	捐款 10000
9	114/06/17(二)	補助社團相關活動經費	捐款 130000
10	114/09/07(日)	參加馬高國樂 30 而立音樂會	捐款 10000 元
11	114/11/06(四)	參加母校校運會開幕典禮	捐款 10000 元
	合 計		280700 元

四、財務報告

1. 至 114 年 10 月 31 日止，收支結餘 2117900 元(含定存 160 萬+活存 517900 元)，收支紀錄表請參閱附件一。
2. 自 109 年 7 月 17 日籌備期間至 114 年 10 月 31 日止收到捐款合計 5236115 元，捐款芳名錄請參閱本會官網。

五、其他

1. 理事長於 114/01/20(一)拜訪母校石校長，提出如何加強學校與校友聯繫的建議案(請參閱附件二)，並協助解決母校崇正堂設備問題。
2. 理事長、卜繁聖理事及秘書長於 114/02/18(二)至台北與張宗元榮譽理事長及部分北區大學準備會員開會，討論如何協助北區大學校友成立校友組織。並於 114/07/19(六)於澎湖合苑餐廳參加「北台灣青聯會」成立大會，首屆理事長為本會準備會員俞柔伊學妹(政大政治學系 4 年級)，期待未來所有校友多予協助。
3. 本會已於 112/11/4 會員大會通過「中華民國馬公高級中學全國校友會校友組織管理辦法」(內容請參閱官網)，歡迎各地校友依據該辦法踴躍成立各區校友分會加強聯繫。
4. 「澎湖分會」已於 114/01/04(六)召開第 1 次聯誼會正式成立，第一屆分會會長為陳毓仁議長，歡迎澎湖地區會員踴躍加入及參加分會辦理之活動。
5. 本會官方網站已於 110 年 9 月完成建置並每月更新，網址為 <https://mkshaa.com/>。官網除有最新活動資訊，並放置入會申請書、捐款同意書、友誼商店同意書等可供下載使用，並有各類名單、辦法提供查詢，歡迎大家隨時上網瀏覽並提供改進意見。
6. 本會目前持續招募友誼優惠商店(商店名單請參閱官網)，優惠對象為本會會員及馬公高中同仁、師生，歡迎會員、各地校友鄉親踴躍加入，創造三贏，同意書可至本會官網下載。

馬公高級中學全國校友會 115 年度工作計畫

自 115 年 1 月 1 日至 115 年 12 月 31 日

項目	計畫內容說明	預定執行期程
會務	第 3 屆第 4 次理監事聯席會議	暫定 115 年 3 月 28 日召開
	第 4 屆第 1 次理監事聯席會議	暫定 115 年 11 月 07 日召開
	第 4 屆第 1 次會員大會	暫定 115 年 11 月 07 日召開
	其他：臨時會議	不定期召開
業務	與校友聯繫廣徵校友入會	經常辦理
	協助各縣市成立校友會	經常辦理
	協助母校辦理各項教學相關活動	配合母校辦理
	協助母校辦理傑出校友遴選事宜	115 年 1 月辦理
	辦理舊會計年度決算事宜	會計年度開始後 2 個月內辦理完畢
	參加母校校慶典禮	暫定 115 年 3 月 28 日辦理 配合母校辦理日期
	辦理會員返澎一日遊	暫定 115 年 3 月 29 日辦理
	辦理準備會員申請獎學金	115 年 9 月辦理
	參加母校校運會暨辦理聯誼活動	暫定 115 年 11 月 配合母校辦理日期
	辦理新會計年度預算草案事宜	新會計年度開始前 2 個月內辦理完畢

馬公高級中學全國校友會 115 年度經費收支預算表

自 115 年 1 月 1 日至 115 年 12 月 31 日

科目			預算數	說 明
款	項	目		
1		本會收入	952,500	
	1	入會費	105,000	1. 入會費：115 年預計招募以下會員 個人會員 10 人*500=5,000 元 永久會員 10 人*1 萬=100,000 元 以上總共：105,000 元 2. 個人會員之常年會費：50 人*500 元=25,000 元
	2	常年會費	25,000	
	3	事業費	0	
	4	會員捐款	800,000	職務捐、其他捐款等
	5	委託收益	0	
	6	基金及孳息	22500	利息
	7	其他收入	0	
2		本會支出	952,500	
	1	人事費	96,000	聘任： 1. 秘書長 1 人*6000 元/月*12 個月=72,000 元 2. 會計 1 人*2000 元/月*12 個月=24,000 元
	2	辦公費	10,000	文具、印刷、郵電、辦公用品及報刊雜誌等辦公費用
	3	業務費	500,000	1. 校友會網頁維護、租用費 2. 參加母校相關活動之活動費及差旅費 3. 辦理會員大會、理監事會及校友會活動等 4. 與校友會業務相關之其他費用
	4	購置費	40,000	購置電腦設備、傳真機、印表機等校友會辦公事務設備
	5	捐助費	200,000	捐助母校辦理各項教學相關活動之補助經費
	6	專案計畫	0	
	7	雜項	10,500	
	8	提撥基金	96,000	本會提撥 10%(上限為收入的 20%)
3		本期結餘	0	

團體負責人：_____ 秘書長：_____ 會計：_____ 製表：_____



中華民國馬公高級中學全國校友會章程

內政部 109 年 5 月 19 日台內團字第 1090028470 號函准予備查

民國 109 年 11 月 7 日全國校友會第一屆第 1 次會員大會通過

民國 111 年 11 月 5 日第二屆第一次會員大會修訂通過

第一章 總則

- 第一條 本會名稱為中華民國馬公高級中學全國校友會（以下簡稱本會）。
- 第二條 本會為依法設立、非以營利為目的之社會團體，以發揚母校創校精神、促進校友情誼，發揮吾愛吾校、團結互助之精神為宗旨。
- 第三條 本會之任務如下：
- 一、舉辦校友聯誼活動，促進校友感情，發揚母校精神。
 - 二、協助母校發展，並配合母校舉辦相關活動。
 - 三、協助母校與校友間之溝通與洽詢。
 - 四、促進會員間互助關懷，增進校友福利。
 - 五、協助各分會籌備、成立及輔導。
 - 六、其他符合本會宗旨之事項。
- 第四條 本會之主管機關為內政部，本會之目的事業應受各該事業主管機關之指導、監督。
- 第五條 本會以全國行政區域為組織區域。
- 第六條 本會會址設於母校國立馬公高級中學(澎湖縣馬公市中華路 369 號)，並得報經主管機關核准設分支機構。
- 前項分支機構組織簡則由理事會擬訂，報請主管機關核准後行之。
- 會址及分支機構之地址於設置及變更時，應函報主管機關核備。

第二章 會員、理事及監事

- 第七條 本會會員及會費分類如下：
- 一、個人會員：凡贊同本會宗旨、年滿 20 歲、馬公高中畢、結、肄業校友，填具入會申請書，經理事會審查通過，並繳納會費後，為個人會員；入會費新臺幣伍佰元，於會員入會時繳納；常年會費新臺幣伍佰元(30 歲以下之會員入會費及常年會費五折)。
 - 二、團體會員：凡本校各縣市登記有案之校友會，填具入會申請書，經理事會審查通過，並繳納會費後，為團體會員，團體會員得推派代表，以行使會員權利；其權利義務與個人會員同，繳納會費標準另行訂定。
 - 三、永久會員：凡本會個人會員或團體會員，一次繳納入會費新臺幣壹萬元者(永久免繳常年會費)。
 - 四、準備會員：凡本校畢業校友，年滿 18 歲未滿 20 歲，或就讀大學期間，且贊同本會宗旨，填具入會申請書，經理事會通過者，

免繳會費，唯無表決權、選舉權、被選舉權以及罷免權，但得以參與本會之各項活動。

五、榮譽會員：由理事長提名，經理事會通過得成為本會之榮譽會員。唯無表決權、選舉權、被選舉權以及罷免權，但得以參與本會之各項活動。

第八條 個人會員、團體會員、永久會員有表決權、選舉權、被選舉權與罷免權。每一會員（會員代表）為一權。

準備會員、榮譽會員無前項權利。

第九條 本會理事及監事，任期 2 年。

第十條 本會置理事 27 人、候補理事 2 人、常務理事 9 人、副理事長若干人、理事長 1 人。理事長任期 2 年，得連選連任一任。副理事長若干人由理事長聘任。

理事會置常務理事，由理事互選之，並由理事就常務理事中選舉理事長。

第十一條 本會置監事 7 人、候補監事 1 人、常務監事 1 人。

監事會置常務監事，由監事互選之，監察日常會務，並擔任監事會主席。

理事會理事及監事會監事由會員直接以無記名連記法選舉產生之。各依票數多寡為序，票數相同時以抽籤決定之，理事及監事遇有出缺時分別依序遞補，至本屆任期屆滿為止。

第十二條 會員有遵守本會章程、決議及繳納會費之義務。

會員未繳納常年會費者，不得享有會員權利，連續 2 年未繳納常年會費者，視為自動退會。會員經出會、退會或停權處分，如欲申請復會或復權時，除有正當理由經理事會審核通過者外，應繳清前所積欠之會費。

第十三條 會員（會員代表）有違反法令、章程或不遵守會員大會決議時，得經理事會決議，予以警告或停權處分，其危害團體情節重大者，得經會員大會決議予以除名。

第十四條 會員有下列情事之一者，為出會：

一、死亡。

二、喪失會員資格者。

三、經會員（會員代表）大會決議除名者。

第十五條 會員得以書面敘明理由向本會聲明退會。

第三章 組織及職權

第十六條 本會以會員大會為最高權力機構。會員（會員代表）人數超過 300 人以上者，得分區比例選出會員代表，再合開會員代表大會，行使會員大會職權。會員代表任期與理事、監事相同，其名額及選舉辦法由理事會擬訂，報請主管機關核備後行之。

第十七條 會員（會員代表）大會之職權如下：

- 一、訂定與變更章程。
 - 二、選舉及罷免理事、監事。
 - 三、議決入會費、常年會費、事業費及會員捐款之數額及方式。
 - 四、議決年度工作計畫、報告及預算、決算。
 - 五、議決會員（會員代表）之除名處分。
 - 六、議決財產之處分。
 - 七、議決本會之解散。
 - 八、議決與會員權利義務有關之其他重大事項。
- 前項第八款重大事項之範圍由理事會定之。

第十八條 本會理事、監事，由會員（會員代表）選舉之，分別成立理事會、監事會。

選舉前項理事、監事時，依計票情形得同時選出候補理事，候補監事，遇理事、監事出缺時，分別依序遞補之。

理事會得提出下屆理事、監事候選人參考名單。

理事、監事得採用通訊選舉。通訊選舉辦法由理事會通過，報請主管機關核備後行之。

第十九條 理事長對內綜理督導會務，對外代表本會，並擔任會員大會、理事會主席。

理事長因事不能執行職務時，由常務理事互推 1 人代理之。

理事長、常務理事出缺時，應於 1 個月內召開理事會議補選之。常務理事出缺時補選常務理事，理事長出缺時先補選常務理事再補選理事長。

第二十條 理事會之職權如下：

- 一、審定會員（會員代表）之資格。
- 二、選舉及罷免常務理事、理事長。
- 三、議決理事、常務理事及理事長之辭職。
- 四、聘免工作人員。
- 五、擬訂年度工作計畫、報告及預算、決算。
- 六、其他應執行事項。

第二十一條 常務監事因事不能執行職務時，應指定監事 1 人代理之，未指定或不能指定時，由監事互推 1 人代理之。

監事會主席（常務監事）出缺時，應於 1 個月內補選之。

第二十二條 監事會之職權如下：

- 一、監察理事會工作之執行。
- 二、審核年度決算。
- 三、選舉及罷免常務監事。
- 四、議決監事及常務監事之辭職。
- 五、其他應監察事項。

第二十三條 理事、監事均為無給職，連選得連任。理事長之連任，以 1 次為限。理事、監事之任期自召開本屆第 1 次理事會之日起計算。

第二十四條 理事、監事有下列情事之一者，應即解任：

- 一、喪失會員（會員代表）資格者。
- 二、因故辭職經理事會或監事會決議通過者。
- 三、被罷免或撤免者。
- 四、受停權處分期間逾任期二分之一者。

第二十五條 本會置秘書長1人，承理事長之命處理本會事務，其他工作人員若干人，由理事長提名經理事會通過聘免之，並報主管機關備查。

前項工作人員不得由理事、監事擔任。

工作人員權責及分層負責事項由理事會另定之。

第二十六條 本會得設各種委員會、小組或其他內部作業組織，其組織簡則經理事會通過後施行，變更時亦同。

第二十七條 本會得由理事長聘請榮譽理事長、顧問若干人，其聘期與理事、監事之任期同。

第四章 會議

第二十八條 會員（會員代表）大會分定期會議與臨時會議2種，由理事長召集之，召集時除緊急事故之臨時會議外，應於1日前以書面通知。

定期會議每年召開1次，臨時會議於理事會認為必要，或經會員（會員代表）五分之一以上之請求，或監事會函請召集時召開之。

本會辦理法人登記後，臨時會議經會員（會員代表）十分之一以上之請求召開之。

第二十九條 會員（會員代表）不能親自出席會員大會時，得以書面委託其他會員（會員代表）代理，每1會員（會員代表）以代理1人為限。

第三十條 會員（會員代表）大會之決議，以會員（會員代表）過半數之出席，出席人數較多數之同意行之。但下列事項之決議以出席人數三分之二以上同意行之。

- 一、章程之訂定與變更。
- 二、會員（會員代表）之除名。
- 三、理事、監事之罷免。
- 四、財產之處分。
- 五、本會之解散。
- 六、其他與會員權利義務有關之重大事項。

本會辦理法人登記後，章程之變更以出席人數四分之三以上之同意或全體會員三分之二以上書面之同意行之。

本會之解散，得隨時以全體會員三分之二以上之可決議解散之。

第三十一條 理事會每6個月至少舉行會議1次，監事會每6個月至少舉行會議1次，必要時得召開聯席會議或臨時會議。

前項會議召集時除臨時會議外，應於7日前通知，會議之決議，各以理事、監事過半數之出席，出席人數較多數之同意行之。

第三十二條 理事應出席理事會議，監事應出席監事會議，理事會、監事會不

得委託出席；理事、監事連續 2 次無故缺席理事會、監事會者，視同辭職。

第五章 經費及會計

第三十三條 本會經費來源如下：

一、會費：

1. 入會費：新台幣伍佰元整(申請入會時繳交)。
2. 常年會費：新台幣伍佰元整(每年繳交一次)。
3. 永久會費：新台幣壹萬元整(申請入會時繳交，永久免繳常年會費)。

二、活動費：依每次活動的性質另行繳交活動費。

三、捐款。

四、會員捐款。

五、委託收益。

六、基金及其孳息。

七、其他收入。

第三十四條 本會會計年度以曆年為準，自每年 1 月 1 日起至 12 月 31 日止。本會每年於會計年度開始前 2 個月，由理事會編造年度工作計畫、收支預算表、員工待遇表，提會員大會通過（會員大會因故未能如期召開者，先提理監事聯席會議通過），於會計年度開始前報主管機關核備。並於會計年度終了後 2 個月內，由理事會編造年度工作報告、收支決算表、現金出納表、資產負債表、財產目錄及基金收支表，送監事會審核後，造具審核意見書送還理事會，提會員大會通過，於 3 月底前報主管機關核備（會員大會未能如期召開，先經理事監事聯席會議通過後，再報主管機關）。

第三十五條 本會於解散後，剩餘財產歸屬所在地之地方自治團體或主管機關指定之機關團體所有。
本會解散之清算程序，如經法人登記者，除法律另有規定外，依民法之規定辦理；如未經法人登記者，應依章程或會員（會員代表）大會決議辦理，章程未規定或會員（會員代表）大會無法召開時，由主管機關選任清算人，並準用民法清算之規定辦理。

第六章 附則

第三十六條 本章程未規定事項，悉依有關法令規定辦理。

第三十七條 本章程經會員（會員代表）大會通過，報經主管機關核備後施行，變更時亦同。

第三十八條 本章程經本會 109 年 11 月 7 日第一屆第一次會員大會通過。

馬公高級中學全國校友會入會申請書

申請日期：中華民國_____年____月____日

申請人姓名			請附 2 吋正面照片
入學年度			
會員種類	<input type="checkbox"/> 永久會員 <input type="checkbox"/> 個人會員 <input type="checkbox"/> 準備會員		
出生年月日	中華民國 ____年____月____日	國民身分證或 居留證統一編號	
性別	<input type="checkbox"/> 男 <input type="checkbox"/> 女 <input type="checkbox"/> 其他，請說明：_____		
最高學歷	<input type="checkbox"/> 國小 <input type="checkbox"/> 國中 <input type="checkbox"/> 高中 <input type="checkbox"/> 二專/五專 <input type="checkbox"/> 大學/二技 <input type="checkbox"/> 碩士 <input type="checkbox"/> 博士 <input type="checkbox"/> 其他，請說明：_____		
	學校名稱：_____科系(所)：_____		
現職	服務單位：		
	職稱：		
專長			
聯絡地址	_____市縣_____鄉鎮市區_____村里_____街路_____段 _____巷_____弄_____號_____樓之_____		
聯絡方式	室內電話：_____ - _____ 傳真：_____ - _____ 行動電話：_____ 電子信箱：_____@_____		

備註：

- 紙本申請書填寫完畢後，可以傳真或拍照回傳給黃肇國秘書長。
- 也可以聯絡秘書長提供線上入會連結，直接在網路上填寫申請書。
- 秘書長聯絡方式：(1)手機 0936358045 (2)LINE ID:0936358045 (3)傳真:06-9266832
- 申請後請繳交會費即完成入會手續，繳費完成請通知秘書長您的帳號末5碼以確認入帳。**
- 會費種類：(1)永久會員:10000元 (2)個人會員:(入會費500元，常年會費500元)
- 帳戶銀行:台灣土地銀行澎湖分行(代碼005)；帳戶名:馬公高級中學全國校友會；
帳號:040001108711



馬公高級中學全國校友會捐款同意書 填表日期： 年 月 日

基本資料	姓名/機構名稱			
	聯絡方式(必填)	電話：()	手機：	傳真：
	通訊地址	□□□-□□□		
	電子信箱			
	身分別(必填)	<input type="checkbox"/> 馬公高中校友，民國_____年_____科畢(結)業。 <input type="checkbox"/> 社會人士 <input type="checkbox"/> 企業機構 <input type="checkbox"/> 其他		
	服務單位		職稱	

捐款內容	<input type="checkbox"/> 一般捐款	不指定用途，可提供會務運作及由本會依學校需求提供贊助
	<input type="checkbox"/> 專案捐款	限定提供專案用途：

捐款方式	<input type="checkbox"/> 現金	填妥本同意書後，請聯絡本會秘書長辦理捐款。捐款金額_____元。
	<input type="checkbox"/> 銀行匯款或轉帳	填妥本同意書後傳真或郵寄至本會辦公室，並請至銀行匯款或利用 ATM 轉帳。 帳戶：土地銀行澎湖分行(代碼 005)，戶名：「馬公高級中學全國校友會」，帳號：「040-001-108-711」，金額_____元。

收據	抬頭名稱： <input type="checkbox"/> 同捐款人 指定_____
	寄送地址： <input type="checkbox"/> 同通訊地址 其他_____
※捐款收據請妥善保留，可於下年度申報個人綜合所得稅時作為列舉扣除額。	

備註：

1. 是否同意將姓名、捐款金額刊登於本會網站與刊物，作為公開徵信之用。是 否
2. 本會捐款聯絡人：黃肇國秘書長
 手機：0936358045 LINE ID:0936358045 傳真：06-9266832
 E-mail：mk1007@mksh.phc.edu.tw 地址：880 澎湖縣馬公市中華路 369 號

秘書長：

會計：

理事長：

國立馬公高級中學/馬公高級中學全國校友會 友誼商店同意書

類型(可複選)	<input type="checkbox"/> 食 <input type="checkbox"/> 衣 <input type="checkbox"/> 住 <input type="checkbox"/> 行 <input type="checkbox"/> 育 <input type="checkbox"/> 樂 <input type="checkbox"/> 其他				
商店名稱					
商店地址					
負責人簽名		連絡電話		回傳日期	
優惠內容	請條列說明：				
優惠期限 (請勾選)	<input type="checkbox"/> 長期合作不訂期限。 <input type="checkbox"/> 即日起至 114年12月31日。				

備註：

1. 本合作商店募集承辦單位為馬公高級中學全國校友會(以下簡稱本會)，任務僅為徵求合作商店及彙整優惠資訊及公告。**合作商店與消費者間之消費問題一概依據相關法令處理，本會不介入。**
2. 優惠對象：
 - (1)國立馬公高級中學現職教職員工及在校生(須出示員工證及學生證)。
 - (2)馬公高級中學全國校友會會員(須出示會員證)。
3. 有意加入優惠商店者可於下列網站下載列印同意書。(1)「馬公高級中學全國校友會」官網文件下載區。(2)「國立馬公高級中學」臉書群組公告及相簿。(3)可聯絡黃肇國秘書長提供同意書。
4. 填寫完畢後請將同意書傳真或直接拍照回傳聯絡人:黃肇國秘書長(1)傳真:06-9266832 (2)電子郵件:mk1007@mksh.phc.edu.tw (3)Line ID:0936358045 (4)手機:0936358045
5. **友誼商店名單將公布於「馬公高級中學全國校友會」官網及。**
6. **合作商店若要停止或變更優惠方案請提前 15 日告知。**

馬公高級中學全國校友會捐款芳名錄 統計至114/12/31

一、職務捐

序號	捐款日期	姓名	金額	累計金額	捐款類型	備註
1	109/11/30	薛龍富	10000	10000	110職務捐	理事
2	109/12/12	張宗元	150000	160000	110職務捐	理事長
3	109/12/23	李東實	50000	210000	110職務捐	副理事長
4	109/12/27	唐一弘	50000	260000	110職務捐	副理事長
5	110/01/01	胡昭安	10000	270000	110職務捐	理事
6	110/01/01	徐瓊孝	10000	280000	110職務捐	理事
7	110/01/02	張凌昇	10000	290000	110職務捐	理事
8	110/01/02	陳財貴	10000	300000	110職務捐	理事
9	110/01/02	洪光谷	30000	330000	110職務捐	常務理事
10	110/01/04	郭天佑	50000	380000	110職務捐	副理事長
11	110/01/04	吳見亨	50000	430000	110職務捐	副理事長
12	110/01/05	劉欽敏	30000	460000	110職務捐	常務監事
13	110/01/06	顏德麟	10000	470000	110職務捐	監事
14	110/01/06	莫德政	10000	480000	110職務捐	理事
15	110/01/12	賈樂吉	10000	490000	110職務捐	監事
16	110/01/19	蔡進勇	10000	500000	110職務捐	理事
17	110/01/25	薛光豐	50000	550000	110職務捐	副理事長
18	110/01/27	葉彩娟	10000	560000	110職務捐	監事
19	110/01/31	胡秀玲	10000	570000	110職務捐	理事
20	110/02/01	呂慶盛	10000	580000	110職務捐	理事
21	110/02/01	許福生	30000	610000	110職務捐	常務理事
22	110/02/01	吳孟修	10000	620000	110職務捐	理事
23	110/02/01	許明仁	30000	650000	110職務捐	常務理事
24	110/02/02	黃尚本	10000	660000	110職務捐	理事
25	110/02/08	謝易澄	10000	670000	110職務捐	理事
26	110/02/19	何義純	10000	680000	110職務捐	理事
27	110/02/26	林春郎	10000	690000	110職務捐	監事
28	110/02/26	郭曼娟	10000	700000	110職務捐	監事
29	110/03/03	黃國光	10000	710000	110職務捐	理事
30	110/03/03	王長裕	10000	720000	110職務捐	理事
31	110/03/10	鮑炳森	10000	730000	110職務捐	理事
32	110/03/12	莊翔倫	10000	740000	110職務捐	理事
33	110/03/16	冼義哲	10000	750000	110職務捐	理事
34	110/03/25	許一男	10000	760000	110職務捐	監事
35	110/04/01	張宗元	150000	910000	111職務捐	理事長
36	111/01/03	胡昭安	10000	920000	111職務捐	理事
37	111/01/03	徐瓊孝	10000	930000	111職務捐	理事
38	111/01/03	張凌昇	10000	940000	111職務捐	理事
39	111/01/03	賈樂吉	10000	950000	111職務捐	監事

40	111/01/03	顏德麟	10000	960000	111職務捐	監事
41	111/01/03	洪光谷	30000	990000	111職務捐	常務理事
42	111/01/04	陳財貴	10000	1000000	111職務捐	理事
43	111/01/04	郭天佑	50000	1050000	111職務捐	副理事長
44	111/01/05	吳見亨	50000	1100000	111職務捐	副理事長
45	111/01/05	莫德政	10000	1110000	111職務捐	理事
46	111/01/05	許福生	30000	1140000	111職務捐	常務監事
47	111/01/05	胡秀玲	10000	1150000	111職務捐	理事
48	111/01/12	薛光豐	50000	1200000	111職務捐	副理事長
49	111/01/13	許明仁	30000	1230000	111職務捐	常務理事
50	111/01/13	林春郎	10000	1240000	111職務捐	理事
51	111/01/13	郭曼娟	10000	1250000	111職務捐	監事
52	111/01/13	黃國光	10000	1260000	111職務捐	理事
53	111/01/18	劉欽敏	30000	1290000	111職務捐	常務監事
54	111/01/18	唐一弘	50000	1340000	111職務捐	副理事長
55	111/01/18	薛龍富	10000	1350000	111職務捐	理事
56	111/01/18	吳孟修	10000	1360000	111職務捐	理事
57	111/01/24	黃尙本	10000	1370000	111職務捐	理事
58	111/01/24	蔡進勇	10000	1380000	111職務捐	理事
59	111/01/24	莊翔倫	10000	1390000	111職務捐	理事
60	111/01/25	葉彩娟	10000	1400000	111職務捐	監事
61	111/01/27	冼義哲	10000	1410000	111職務捐	理事
62	111/01/28	鮑炳森	10000	1420000	111職務捐	理事
63	111/01/30	呂慶盛	10000	1430000	111職務捐	理事
64	111/02/08	王長裕	10000	1440000	111職務捐	理事
65	111/02/10	何義純	10000	1450000	111職務捐	理事
66	111/03/20	謝易澄	10000	1460000	111職務捐	理事
67	111/03/31	許一男	10000	1470000	111職務捐	監事
68	111/08/03	李東實	50000	1520000	111職務捐	副理事長
69	112/01/01	胡昭安	30000	1550000	112職務捐	常務監事
70	112/01/03	徐武孝	10000	1560000	112職務捐	監事
71	112/01/03	胡秀玲	10000	1570000	112職務捐	理事
72	112/01/04	陳雙全	50000	1620000	112職務捐	副理事長
73	112/01/04	謝聰明	10000	1630000	112職務捐	監事
74	112/01/04	莊國輝	10000	1640000	112職務捐	理事
75	112/01/04	許福生	10000	1650000	112職務捐	理事
76	112/01/04	唐一弘	10000	1660000	112職務捐	理事
77	112/01/04	許紫宥	10000	1670000	112職務捐	理事
78	112/01/05	楊世梅	10000	1680000	112職務捐	理事
79	112/01/05	陳立堅	10000	1690000	112職務捐	監事
80	112/01/05	洪光谷	30000	1720000	112職務捐	常務理事
81	112/01/05	王隆仁	10000	1730000	112職務捐	理事
82	112/01/06	李東實	150000	1880000	112職務捐	理事長
83	112/01/06	許明仁	50000	1930000	112職務捐	副理事長
84	112/01/06	薛光豐	50000	1980000	112職務捐	副理事長

85	112/01/07	黃正樹	10000	1990000	112職務捐	監事
86	112/01/07	洪自強	10000	2000000	112職務捐	理事
87	112/01/07	莫德政	10000	2010000	112職務捐	理事
88	112/01/07	陳韻蓁	10000	2020000	112職務捐	理事
89	112/01/07	吳孟修	30000	2050000	112職務捐	常務理事
90	112/01/08	鮑炳森	10000	2060000	112職務捐	理事
91	112/01/12	黃國光	50000	2110000	112職務捐	副理事長
92	112/01/18	薛龍富	10000	2120000	112職務捐	理事
93	112/01/18	葉彩娟	10000	2130000	112職務捐	監事
94	112/01/18	莊翔倫	10000	2140000	112職務捐	理事
95	112/01/18	陳榮聰	50000	2190000	112職務捐	副理事長
96	112/01/19	蔡進勇	10000	2200000	112職務捐	理事
97	112/01/19	吳見亨	50000	2250000	112職務捐	副理事長
98	112/01/30	王長裕	10000	2260000	112職務捐	理事
99	112/02/10	何義純	10000	2270000	112職務捐	理事
100	112/02/14	許一男	10000	2280000	112職務捐	監長
101	112/02/16	許勝文	10000	2290000	112職務捐	理事
102	112/03/04	冼義哲	10000	2300000	112職務捐	理事
103	113/01/02	王隆仁	10000	2310000	113職務捐	理事
104	113/01/02	徐武孝	10000	2320000	113職務捐	監事
105	113/01/03	胡昭安	30000	2350000	113職務捐	常務監事
106	113/01/03	葉彩娟	10000	2360000	113職務捐	監事
107	113/01/03	胡秀玲	10000	2370000	113 職務捐	理事
108	113/01/03	洪光谷	30000	2400000	113 職務捐	常務理事
109	113/01/04	謝聰明	10000	2410000	113 職務捐	理事
110	113/01/04	莫德政	10000	2420000	113 職務捐	監長
111	113/01/04	吳見亨	50000	2470000	113 職務捐	副理事長
112	113/01/04	李東實	150000	2620000	113 職務捐	理事長
113	113/01/04	莊國輝	10000	2630000	113 職務捐	理事
114	113/01/05	陳立堅	10000	2640000	113 職務捐	監事
115	113/01/05	許明仁	50000	2690000	113 職務捐	副理事長
116	113/01/05	鮑炳森	10000	2700000	113 職務捐	理事
117	113/01/05	許福生	10000	2710000	113 職務捐	理事
118	113/01/08	洪自強	10000	2720000	113 職務捐	理事
119	113/01/08	薛龍富	10000	2730000	113 職務捐	理事
120	113/01/08	陳榮聰	50000	2780000	113 職務捐	副理事長
121	113/01/09	唐一弘	10000	2790000	113 職務捐	理事
122	113/01/09	黃國光	50000	2840000	113 職務捐	理事
123	113/01/10	吳孟修	30000	2870000	113 職務捐	常務理事
124	113/01/10	黃正樹	10000	2880000	113 職務捐	監事
125	113/01/10	許紫宥	10000	2890000	113 職務捐	理事
126	113/01/10	陳韻蓁	10000	2900000	113 職務捐	理事
127	113/01/16	許勝文	10000	2910000	113 職務捐	理事

128	113/01/16	薛光豐	50000	2960000	113 職務捐	副理事長
129	113/01/26	蔡進勇	10000	2970000	113 職務捐	理事
130	113/01/29	王長裕	10000	2980000	113 職務捐	理事
131	113/01/29	莊翔倫	10000	2990000	113 職務捐	理事
132	113/01/31	楊世梅	10000	3000000	113 職務捐	理事
133	113/01/31	冼義哲	10000	3010000	113 職務捐	理事
134	114/01/01	徐武孝	10000	3020000	114 職務捐	監事
135	114/01/01	劉景富	10000	3030000	114 職務捐	理事
136	114/01/01	呂東武	10000	3040000	114 職務捐	理事
137	114/01/01	黃碧玉	10000	3050000	114 職務捐	理事
138	114/01/01	洪光谷	30000	3080000	114 職務捐	常務理事
139	114/01/01	呂正宇	10000	3090000	114 職務捐	理事
140	114/01/01	胡昭安	50000	3140000	114 職務捐	副理事長
141	114/01/02	吳見亨	50000	3190000	114 職務捐	副理事長
142	114/01/03	卜繁聖	10000	3200000	114 職務捐	理事
143	114/01/03	林明哲	10000	3210000	114 職務捐	理事
144	114/01/03	薛光豐	100000	3310000	114 職務捐	理事長
145	114/01/03	許明仁	50000	3360000	114 職務捐	副理事長
146	114/01/03	陳韻蓁	10000	3370000	114 職務捐	理事
147	114/01/03	蕭逢世	10000	3380000	114 職務捐	理事
148	114/01/06	鄭中庸	10000	3390000	114 職務捐	理事
149	114/01/07	陳立堅	10000	3400000	114 職務捐	理事
150	114/01/07	王秋滿	10000	3410000	114 職務捐	理事
151	114/01/09	謝聰明	10000	3420000	114 職務捐	監事
152	114/01/14	莊國輝	10000	3430000	114 職務捐	理事
153	114/01/14	胡秀玲	10000	3440000	114 職務捐	理事
154	114/01/14	薛龍富	10000	3450000	114 職務捐	理事
155	114/01/18	許勝文	10000	3460000	114 職務捐	理事
156	114/01/21	鮑炳森	10000	3470000	114 職務捐	理事
157	114/01/22	莫德政	30000	3500000	114 職務捐	常務理事
158	114/01/23	葉彩娟	10000	3510000	114 職務捐	監事
159	114/01/23	楊世梅	10000	3520000	114 職務捐	理事
160	114/01/23	唐一弘	30000	3550000	114 職務捐	常務監事
161	114/01/23	許福生	10000	3560000	114 職務捐	理事
162	114/01/24	陳毓仁	10000	3570000	114 職務捐	監事
163	114/01/24	吳孟修	30000	3600000	114 職務捐	常務理事
164	114/02/07	黃國光	50000	3650000	114 職務捐	副理事長
165	114/02/11	莊翔倫	10000	3660000	114 職務捐	理事
166	114/02/14	許一男	10000	3670000	114 職務捐	監事
167	114/02/18	陳雙全	50000	3720000	114 職務捐	副理事長

二、其他捐款

序號	捐款日期	姓名	金額	累計金額	捐款類型	備註
1	109/07/17	唐一弘	20000	20000	指定	籌備會專用
2	109/07/17	胡秀玲	5000	25000	指定	籌備會專用
3	109/07/17	洪光谷	5000	30000	指定	籌備會專用
4	109/11/06	黃肇國	6015	36015	指定	籌備會專用
5	109/11/07	胡秀玲	1000	37015	一般	
6	109/11/07	郭承仁	500	37515	一般	
7	109/12/12	張宗元	100000	137515	一般	
8	110/02/05	陳韻蓁	30000	167515	指定	會刊廣告
9	110/02/15	王玉珩	10000	177515	指定	會刊廣告
10	110/02/18	黃自來	5000	182515	一般	
11	110/03/18	吳巡龍	5000	187515	一般	
12	110/03/18	百佑營造 股份有限 公司	100000	287515	指定	會刊廣告
13	110/03/25	勝得棻國 際股份有 限公司	10000	297515	指定	會刊廣告
14	110/04/01	張宗元	100000	397515	一般	
15	110/04/01	吳見亨	50000	447515	一般	
16	110/04/01	黃肇國	10000	457515	指定	贊助國樂社赴台演出
17	110/04/01	張凌昇	20000	477515	指定	贊助國樂社赴台演出
18	110/04/01	謝聰明	10000	487515	指定	贊助國樂社赴台演出
19	110/04/07	許輝吉	10000	497515	指定	贊助國樂社赴台演出
20	110/04/13	許輝吉	20000	517515	一般	
21	110/06/17	周傑民	2000	519515	一般	
22	110/07/27	辛伊堯	5000	524515	一般	
23	110/08/03	藍俊德	100000	624515	一般	
24	110/08/12	李學長	10000	634515	一般	不具名贊助
25	110/10/01	郭清泉	500	635015	一般	
26	110/11/01	楊詠絮	50000	685015	一般	
27	110/11/02	洪學長	10000	695015	一般	不具名贊助
28	110/11/02	李文祺	1000	696015	一般	
29	110/11/02	楊王孝	30000	726015	一般	
30	110/11/13	台北同鄉會	5000	731015	一般	
31	110/11/13	桃園同鄉會	10000	741015	一般	
32	110/11/18	胡文英	20000	761015	一般	
33	110/12/19	黃秀蘭	10000	771015	指定	母校大型投影幕
34	111/02/22	洪良義	20000	791015	一般	
35	111/03/10	星凱國際 股份有限 公司	30000	821015	指定	會刊廣告
36	111/04/02	胡秀玲	10000	831015	一般	
37	111/05/09	黃榮輝	10000	841015	一般	
38	111/05/20	黃榮輝	5000	846015	一般	
39	111/05/25	黃國光	10000	856015	指定	會刊廣告

40	111/05/26	洪光谷	30000	886015	指定	會刊廣告
41	111/05/27	胡昭安	5000	891015	指定	會刊廣告
42	111/08/05	郭天佑	30000	921015	指定	贊助國樂社赴台演出
43	111/08/06	胡秀玲	10000	931015	指定	贊助國樂社赴台演出
44	111/08/08	莫德政	10000	941015	指定	贊助國樂社赴台演出
45	111/08/11	唐一弘	25000	966015	指定	贊助國樂社赴台演出
46	111/08/17	楊詠絮	30000	996015	指定	贊助國樂社赴台演出
47	111/08/21	黃國光	10000	1006015	指定	贊助國樂社赴台演出
48	111/08/22	黃秀蘭	5000	1011015	指定	贊助國樂社赴台演出
49	111/08/22	蔡武烈	5000	1016015	指定	贊助國樂社赴台演出
50	111/08/23	吳龍山	10000	1026015	指定	贊助國樂社赴台演出
51	111/10/18	呂稱王	30000	1056015	一般	
52	111/11/05	洪光谷	1000	1057015	一般	
53	111/11/05	俞東美	20000	1257015	一般	
54	112/01/11	賈樂吉	20000	1277015	一般	
55	112/02/06	莊淑美	11000	1288015	一般	
56	112/02/16	蔡福松	10000	1298015	一般	
57	112/03/02	郭天佑	10000	1308015	一般	
58	112/03/02	王寶樹	10000	1318015	一般	
59	112/03/02	郭曼娟	10000	1328015	一般	
60	112/10/23	呂稱王	30000	1358015	一般	
61	112/11/04	洪光谷	10000	1368015	一般	
62	112/11/04	吳見亨	10000	1378015	一般	
63	112/11/04	陳榮聰	10000	1388015	一般	
64	112/11/04	胡秀玲	10000	1398015	一般	
65	112/11/04	胡昭安	10000	1408015	一般	
66	112/11/04	王隆仁	10000	1418015	一般	
67	112/11/04	郭麗雯	10000	1428015	一般	
68	112/11/04	謝乾坤	10000	1438015	一般	
69	112/11/04	黃肇國	10000	1448015	一般	
70	112/11/04	徐 虞	800	1448815	一般	
71	112/11/17	胡文英	1500	1450315	一般	
72	113/09/30	許玉蕙	6600	1456915	一般	
73	113/10/22	張年明	700	1457615	一般	
74	113/10/26	鄭明松	500	1458115	一般	
75	113/12/07	蕭逢世	2000	1460115	一般	
76	113/12/07	黃碧玉	2000	1462115	一般	
77	113/12/07	蘇錦江	1000	1463115	一般	
78	113/12/07	徐 虞	2000	1465115	一般	
79	114/01/04	許玉蕙	1000	1466115	指定	贊助澎湖分會
80	114/03/04	王嘉雯	10000	1476115	指定	贊助澎湖分會
81	114/03/05	趙聰前	10000	1486115	一般	
82	114/08/05	呂稱王	30000	1516115	一般	
83	114/11/04	北澎同鄉會	2000	1518115	一般	
84	114/11/08	吳見亨	25000	1543115	指定	獎學金
85	114/11/08	黃碧玉	1000	1544115	一般	
86	114/11/08	鄭雅玲	1000	1545115	一般	
87	114/11/08	陳正男	2000	1547115	一般	

合計 5,267,115 元



馬公高級中學全國校友會成立於 109 年 11 月 7 日，以發揚母校創校精神、促進校友情誼，發揮吾愛吾校、團結互助之精神為宗旨。本會之任務如下：

- 一、舉辦校友聯誼活動，促進校友感情，發揚母校精神。
- 二、協助母校發展，並配合母校舉辦相關活動。
- 三、協助母校與校友間之溝通與洽詢。
- 四、促進會員間互助關懷，增進校友福利。
- 五、協助各分會籌備、成立及輔導。
- 六、其他符合本會宗旨之事項。

自創會以來，除了定期辦理會員大會及聯誼餐會促進校友情誼，支持學校項目包括：110 年-崇正堂學生活動中心全新座椅(30 萬)、111 年-階梯教室大型投影幕(20 萬)、112 年-80 週年校慶特刊(20 萬)及校慶相關活動費用、高爾夫球教室空調改善(16 萬)。每年贈送三年級學生參加學測統測應試文具、畢業生紀念品、補助海洋文化特色課程及姊妹校交流活動、111. 113 年國樂社於赴台演出經費、112 年合唱團於國慶領唱國歌加菜金、服裝及贊助各類比賽經費等。

本會下設教育、法律、財經、醫藥衛生、建築、資訊、旅遊休閒等諮詢小組，針對會員與校友的問題提供諮詢與協助，歡迎所有校友一起加入全國校友會，成為母校發展最堅強的後盾。

★入會及繳費說明：

- 一、參加「個人會員」請繳交新台幣 1,000 元(含入會費 500 元及常年會費 500 元)
- 二、參加「永久會員」請繳交入會費新台幣 10,000 元，日後不須繳交常年會費。
- 三、大學在學校友可申請為「準備會員」，不需繳費，享有與會員相同權利(惟不具投票權)
- 四、入會後發給會員證，可憑證享受「友誼商店」優惠。

★帳戶資訊：

帳戶銀行：台灣土地銀行澎湖分行
帳戶名：馬公高級中學全國校友會
帳號：040-001-108-711

★繳費注意事項：

1. 銀行臨櫃繳費或網路匯款時，請於繳款單上備註會員姓名，以供確認入帳。
2. 若使用 ATM 轉帳繳費，請於繳費完畢後告知黃肇國秘書長您的姓名及轉帳帳戶後 5 碼。(聯絡方式 手機及 Line ID:0936358045)
3. 繳費時請同時填寫入會申請書：<https://forms.gle/WcQq7rihbxboQ3418>(或至官網下載入會申請書)，以上所有資訊可至本會官網查詢。

馬公高級中學全國校友會官網



馬公高級中學全國校友會公務群組



馬公高級中學全國校友會第五期會刊

出版者：馬公高級中學全國校友會

發行人：薛光豐理事長

總編輯：黃肇國秘書長

編輯群：理監事群

封面設計：黃肇國秘書長

會址：澎湖縣馬公市中華路 369 號

電話：06-9272342、0936358045

傳真：06-9266832

※封面設計說明※

「巍巍覺宮/屹立菊島」，97年落成啟用的校舍，矗立於清雅脫俗的菊島，象徵馬高學子承先啟後，不畏風雨，勇往直前的堅定。