

馬公高級中學全國校友會

第四期會刊

迎向挑戰
超越自我

113年12月出刊

目 錄

1. 校史	02
2. 校歌、校徽	03
3. 校景滄海桑田	05
4. 歷任校長	06
5. 石仲哲校長祝福語	08
6. 第二屆李東實理事長感言	09
7. 第三屆理監事名錄	10
8. 會員名錄(113/11/7起)	15
9. 屆代表名錄	18
10. 歷屆傑出校友名錄	19
11. 113年創校81週年傑出校友簡介	20
12. 本會大事記	32
13. 校友會重要活動留影	35
14. 母校重要活動留影	47
15. 第三屆第1次會員大會會議資料(113/12/7)	89
16. 本會章程	95
17. 入會申請書	100
18. 捐款單	101
19. 友誼商店同意書	102
20. 捐款芳名錄	103
21. 入會方式及會費標準	108



校 史

本校創立於民國 32 年 4 月 1 日，原為澎湖廳立馬公高等女子學校。台灣光復後第 2 年改制為臺灣省立馬公中學，校址位於馬公市中興里。高初中男女生兼收，並增設二年制簡師班。37 年簡師班改四年制師範部。38 年白沙、湖西、西嶼三所縣立初級中學合併於本校，一切漸趨規模。47 年建分部於朝陽里。56 年將本部與分部合併，完成遷建。57 年實施九年國教，初中部逐年結束，增設家政班一班，畢業後停招。59 年改制為臺灣省立馬公高級中學。61 年增設商業經營科，兼具普通中學及職業學校性質。68 年附設高級商業進修補校，80 年增設延長國教春季班（後易名實用技能班），80 年增設觀光事業科，81 年增設美術班，86 年增設音樂班，88 年增設資料處理科。89 年 2 月 1 日改名為國立馬公高級中學。89 年增設綜合高中(98 學年度起逐年停招)，91 年增設體育班，107 年增設舞蹈班。

112 學年全校計 46 班：含普通科 32 班（含美術班 3 班、音樂班 3 班、舞蹈班 1 班、體育班 3 班），觀光科 6 班，資料處理科 3 班，商業經營科 3 班，實用技能班 3 班。全校教職員工 138 人，學生約 1000 人，校區面積 5.618 公頃。

本校自光復以來，經歷任校長吳南、張振文、段世崑、鄭啟中、張開嶽、史麟生、高惠如、湯孝彬、鄭繼孟、王應祥、白文卿、楊壽喬、許朝智、汪沱、校友薛國忠、校友陳進福、校友林亨華、校友薛東埠等先生之主持，型塑「立足澎湖、閱讀台灣、放眼世界、行腳天下」的宏觀視野。並賴地方人士多方協助，暨全體歷任教師不斷之努力，為馬高奠定良好基礎。

105 年 8 月，76 級黃肇國學長兼負起承先啟後之重任成為新的領航者，帶領全校落實「海洋立校、多元展能、公民實踐」之學校願景。黃校長由讀書到教書都未曾離開馬公高中，對母校懷抱一份難以割捨情懷，退而不休後繼續協助母校推動海洋文化、國際禮儀等特色課程及社團，並協助成立全國校友會擔任秘書長一職，襄助母校繼續邁向精緻卓越。

108 年 8 月，丁志昱校長由彰化女中跨海而來，接任黃肇國校長退休之棒，更對馬高有一份責無旁貸的使命感。學校位於海洋離島，藉由 108 課程開發多元選修、校本必修、彈性課程等優勢，發展多元特色課程，並融入海洋教育，成為全國擁有特色展能優勢之學校。配合 108 課綱實施，期許馬高學生全人發展，以「品德、知識、行動、創新」的學生圖像，作為校務及課程發展方向，並以在地海洋資源環境優勢，培育成為具有世界公民素養學子。

112 年 8 月來自南投竹山的石仲哲校長接任母校校長，以「強攻猛攻，馬公高中」為口號，帶領馬高繼續向前。相信山與海的交會，必會擦出更多燦爛的火花，帶領馬高邁向更燦爛的未來。



校歌與校徽

G調 (吉特) 校 歌 卯政中 作詞 郭相章 作曲

遶遶廣場堂堂學 宮 雄視澎湖屹立馬 公
 莘莘學子八方來 從 雍雍穆穆洩洩融 融
 德智休群四育並 重 尊師重道蔚為校 風



30 年代校徽



70 年代校徽



滄海桑田



41年校門(今中正國小)



90年代校門(89年2月改制國立)

嶄新的校園(98年落成)



歷任校長

歷任校長

				
橋本市郎 校長 首任校長 (洪耀鼎) 任期：民國 32/4-34/10	吳南 校長 第一任校長 (洪耀鼎) 任期：民國 34/11-35/6	張振文 校長 第二任校長 任期：民國 35/6-36/8	段世崑 校長 第三任校長 任期：民國 36/9-37/7	鄭啓中 校長 第四任校長 任期：民國 37/8-38/7
				
張開嶽 校長 第五任校長 任期：民國 38/8-47/7	史麟生 校長 第六任校長 任期：民國 47/8-49/8	高惠如 校長 第七任校長 任期：民國 49/8-51/4	湯孝彬 校長 第八任校長 任期：民國 51/5-54/2	鄭繼孟 校長 第九任校長 任期：民國 54/2-57/7
				
王應祥 校長 第十任校長 任期：民國 57/8-59/8	白文卿 校長 第十一任校長 任期：民國 59/8-63/8	楊壽喬 校長 第十二任校長 任期：民國 63/8-66/8	許朝智 校長 第十三任校長 任期：民國 66/8-69/8	汪沱 校長 第十四任校長 任期：民國 69/8-76/8
				
薛國忠 校長 第十五任校長 任期：民國 76/8-88/8	陳進福 校長 第十六任校長 任期：民國 88/8-92/2	林亨華 校長 第十七任校長 任期：民國 92/2-99/7	薛東埠 校長 第十八任校長 任期：民國 99/8-105/7	黃肇國 校長 第十九任校長 任期：民國 105/8-108/7
				
丁志昱 校長 第二十任校長 任期：民國 108/8-迄今				

承先啟後
繼往開來



石仲哲校長祝福詞

全國校友會東實理事長及校友大家好：

感謝全國校友會長期以來對母校的支持，讓母校可以持續成長茁壯。感謝全國校友會的經費挹注，113 年協助母校購置了司令台上面、上善若水牆面上的跑馬燈，以及地下室綜合球場之工業用電風扇。一個是遠遠就看到校友的愛心，一個是一打球就感覺到校友給的舒爽，從視覺到心理都可以感受到校友們對母校滿滿的愛。

馬公高中，這所孕育無數優秀人才的搖籃，在各位校友的共同努力下，持續散發著耀眼的光芒。回首這一年，學校表現卓越，從去年國慶日總統府前面國歌領唱，我們赴日本姊妹校吉原高校辦理國際教育交流，男籃南向政策至越南移地訓練，合唱團、國樂、管樂、打擊



樂及絲竹樂在全國音樂比賽皆榮獲特優，這是有史以來第一次同時榮獲特優殊榮，非常難得。女籃榮獲乙組全國籃球聯賽第六名，暑假期間更赴馬來西亞與姊妹校坤城中學進行國際交流並加強移地訓練。每一次的演出或比賽，校友們除了到場加油之外，晚上校友們更自掏腰包宴請家鄉的學弟妹，這一切我們都感恩點滴在心頭。除此之外學弟妹們學術上的表現及升學榜單亮眼，實乃不勝枚舉，這一切都是我們馬公高中的驕傲，這些榮耀的背後都可以看到校友們的身影。

今年校慶前一天半夜全校大跳電，原規劃在階梯教室辦理 81 週年校慶活動，復電後仍持續跳電。早上在全校停電的情形下，臨時改成在玄風廣場辦理，看到校友們回母校支持學校並參加校慶，讓我們覺得即便停電，也有校友們溫暖給與學校源源不絕的電力及能量，會後讓來賓們有錯覺我們一開始就規劃在玄風廣場，這也歸功於全校同仁即時協商辦理。

馬高念想：

學校之願景為「**海洋立校、多元展能、公民實踐**」，並加入**永續發展**之願景意涵。除了致力達成學校願景外，為因應世界快速變動及 AI 時代的來臨，學校經營策略有朝以下幾個重點來發展：

1. **深化內心感恩關懷尊重**：無論世界如何變化，人是最重要的，而一顆良善的心就是為人最重要的根本，我們將深化師生對人的尊重及感恩，擁有關懷他人的情感，並加強禮節教育。這些態度的養成都是跟著我們一輩子的素養，期許學生未來到世界各地從事各行各業，都有自己高貴的格調。
2. **加強數位科技資訊能力**：生成式 AI 工具如雨後春筍冒出，AI 浪潮席捲世界，這已是不可逆。目前市面上的工具有上百種，但是重點學習幾種普及性高的 AI 工具是全校師生必備的。全校師生都需要學習，不只可以運用在教學上及學習上，也可以運用在生活之中，擁有這些能力孩子們將來就業也可以加值加分。未來將爭取經費或跟基金會合作，成立一個的 AI 資訊專業教室以供學校師生使用。。
3. **強化外國語言學習能力**：語言是探索世界之重要工具，除了原本中文能力之外，具備英文或是其他語言涵養也是孩子面對未來挑戰之重要能力。學校在學制多元的因緣際會下，有日文專科教師，也跟國教署申請一位外籍英文教師，我們應該善用這種優勢及機會，加強語言學習。除此之外也可以善用 AI 工具輔佐語言學習，期許孩子畢業後都能使用外國語言與人溝通。

來馬高服務是開心及感恩的，因為有很多貴人相助，也有校友們在背後默默支持，不論發生甚麼事，我們全體同仁都能同心協力一起面對，源於我們背後有校友們的扶持。校友會開會時間接近年底，113 年也即將過去，祝福所有校友們身體健康，闔家平安，馬公高中校運昌隆，校務順暢。



國立馬公高級中學

校長石仲哲謹誌 113. 9. 29



第二屆李東實理事長感言

邈邈廣場，堂堂學宮。雄視澎湖，屹立馬公。
莘莘學子，八方來從。雍雍穆穆，洩洩融融。
德智體群，四育並重。尊師重道，蔚為校風。

這一首傳唱數十載的馬高校歌，傳承的是每一個馬高人的精神，也是馬公高中全國校友會從 109 年成立至今念茲在茲的責任。

馬高畢業生不下三萬人，在全台或世界的各個角落兢兢業業的努力，頭角崢嶸。為了凝聚校友的力量，於是 109 年在當時丁志昱校長任內囑咐許玉蕙秘書積極籌畫成立籌備委員會，會中達成共識，希望能照顧到區域均衡由北中南各地的校友輪流擔任理事長，慢慢凝聚全台校友力量，成為母校最堅強的後盾。

109 年 11 月 7 日由北區的張宗元學長榮任創會理事長，帶領全國校友會開疆拓土，積極招募會員，參與母校各項活動，贊助母校軟硬體設備等，為本會奠定堅實的基礎。

111 年 11 月由南區本人接下第二屆理事長重任，轉眼間也即將卸任。這兩年來感謝所有會員及理監事的支持，112 年 11 月第一次移駕南部在高雄寒軒大飯店召開會員大會暨聯誼餐會，熱鬧的氛圍讓大家感受到南部校友的熱情。會務部分通過校友分會成立辦法，鼓勵各地校友加強交流，目前澎湖分會也在籌備中，即將於 11 月 16 日新成立的理事會通過後率先成立。積極培養優秀的大學準備會員，112 年起開始受理獎學金申請，目前也已經有畢業學生申請加入正式會員。對母校部分，持續每年贊助設備經費，獎勵學弟妹赴台及出國參加各項交流比賽經費，補助校內重要活動研習費用，協助國樂校友團辦理嘉義及高雄衛武營演出活動等，將全國校友會的功能持續擴大。

卸任在即，11 月 16 日也將選出新的理、監事團隊及優秀的第三屆理事長。期待在所有校友的支持下，全國校友會能夠日益茁壯，成為母校追求卓越之助力，亦不辜負母校師長栽培之功。



第二屆理事長 李東實 敬上



※ 第三屆理監事名單及現職一覽表

序號	職稱	姓名	現職
	榮譽理事長	張宗元	張文津基金會董事長
	榮譽理事長	李東實	高雄市中等學校校長退休
1	理事長	薛光豐	台中市立文華高中校長退休
2	副理事長	吳見亨	台北市體育總會高爾夫球協會理事長
3	副理事長	許明仁	台北大學校友總會理事長
4	副理事長	胡昭安	海洋公民基金會董事長
5	副理事長	黃國光	梵谷美學牙醫診所所長
6	副理事長	陳雙全	國民黨澎湖縣黨部主委
7	副理事長	吳孟修	台安醫院心臟內科主治醫師
8	常務理事	洪光谷	百佑營造有限公司總經理
9	常務理事	莫德政	富邦人壽業務主管
10	理事	卜繁聖	元大銀行總經理退休
11	理事	王秋滿	台灣菸酒公司退休
12	理事	呂正宇	台積電副處長
13	理事	呂東武	台大教授
14	理事	胡秀玲	土地銀行澎湖分行經理
15	理事	許福生	警察大學教授
16	理事	許勝文	馬公高中教師退休
17	理事	莊翔倫	台慶不動產業務經理
18	理事	莊國輝	馬公市民代表會副主席
19	理事	黃碧玉	檢察官
20	理事	陳立堅	澎湖陳立堅牙醫診所負責人
21	理事	陳韻蓁	星凱光電集團副董事長
22	理事	楊世梅	航空警察安檢警職退休
23	理事	鄭中庸	毓學工作室負責人
24	理事	劉景富	富邦人壽處經理
25	理事	蕭逢世	台中市忠明高中教師
26	理事	鮑炳森	新竹市磐石中學主任教官退休
27	理事	薛龍富	澎湖夢想民宿負責人
28	常務監事	唐一弘	全國高中職家長會長協會理事長
29	監事	林明哲	澎湖科大兼任助理教授
30	監事	徐武孝	銘傳大學教授
31	監事	許一男	積禪藝術事業總監
32	監事	陳毓仁	澎湖縣議會議長
33	監事	葉彩娟	洪條根律師事務所秘書長
34	監事	謝聰明	馬公高中教師退休



榮譽理事長 張宗元



榮譽理事長 李東實



理事長 薛光豐



副理事長 吳見亨



副理事長 許明仁



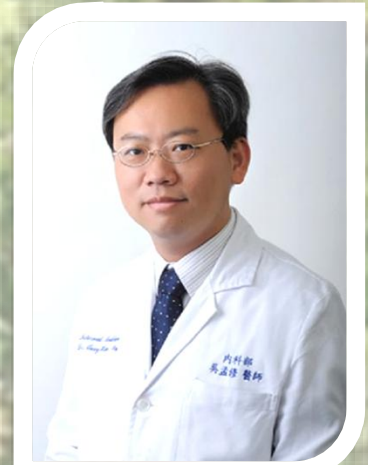
副理事長 胡昭安



副理事長 黃國光



副理事長 陳雙全



常務理事 吳孟修



常務理事 洪光谷



常務理事 莫德政



理事 卜繁盛



理事 王秋滿



理事 呂正宇



理事 呂東武



理事 胡秀玲



理事 許福生



理事 許勝文



理事 莊翔倫



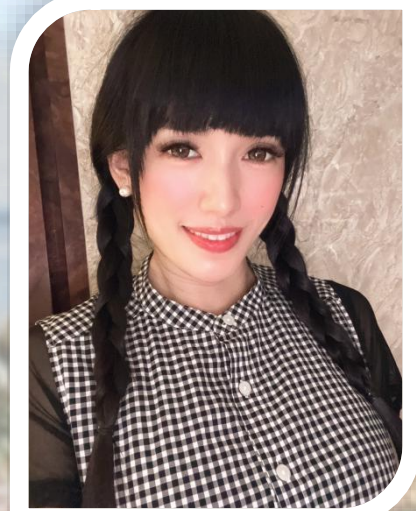
理事 莊國輝



理事 黃碧玉



理事 陳立堅



理事 陳韻蓁



理事 楊世梅



理事 鄭中庸



理事 劉景富



理事 蕭逢世



理事 鮑炳森



理事 薛龍富



常務監事 唐一弘



監事 林明哲



監事 徐武考



監事 許一男



議長 陳毓仁



監事 葉彩娟



監事 謝聰明



※會員名單(依會員類別及入會日期排列)112/11/7-113/11/6

一、永久會員(繳交一次入會費 1 萬元，不需再繳常年會費)

	編號	姓名		編號	姓名		編號	姓名		編號	姓名
1	001	唐一弘	31	047	許明仁	61	106	張蓓蒂	91	185	吳金柱
2	002	顏德麟	32	048	洪光谷	62	107	陳鐵城	92	186	葉秀金
3	003	吳見亨	33	049	鄭明啟	63	108	王隆仁	93	189	林久清
4	004	莫德政	34	051	謝乾坤	64	112	黃秀蘭	94	191	蔡秉德
5	005	李東實	35	052	康明強	65	113	陳立堅	95	193	蕭逢世
6	007	辛紀廷	36	054	謝聰明	66	114	許一男	96	195	李再立
7	008	居朝良	37	059	吳孟修	67	115	王玉珩	97	196	陳依萍
8	010	胡昭安	38	062	黃俊仁	68	116	洪有義	98	200	朱玉鳳
9	013	張凌昇	39	063	陳財貴	69	121	陳啟芳	99	201	楊詠絮
10	014	莊國輝	40	064	蔡光暉	70	124	蔡福松	100	203	黃尚本
11	016	郭志賢	41	068	黃國光	71	126	賴峰偉	101	204	陳韻蓁
12	017	曾春雲	42	069	莊佰鎮	72	128	鄭志富	102	210	劉玉雯
13	019	蔡長林	43	071	張光銘	73	130	謝文	103	216	許輝吉
14	021	鮑炳森	44	073	楊玉美	74	131	陳明地	104	217	許淑慎
15	022	薛光豐	45	076	郭晉華	75	134	徐瓊強	105	218	許紫宥
16	023	顏子傑	46	077	洪志平	76	136	李秋玉	106	223	陳昆池
17	025	賈樂吉	47	083	何義純	77	137	李建文	107	224	陳天筈
18	026	劉欽敏	48	085	呂東武	78	138	王宇文	108	225	李彥平
19	029	郭天佑	49	086	薛龍富	79	144	陳天賜	109	226	辛伊堯
20	031	許福生	50	087	林健煉	80	145	陳雙全	110	231	呂正宇
21	032	張宗元	51	088	陳美麗	81	147	陳士通	111	238	洪條根
22	033	王秋引	52	089	卜繁聖	82	151	林聯喜	112	239	鮑世嘉
23	034	黃肇國	53	090	鄭永康	83	153	黃秀燕	113	244	呂世義
24	035	徐瓊孝	54	092	呂香蘭	84	168	胡炳煌	114	245	歐中興
25	036	謝易澄	55	094	張穎智	85	172	李錫源	115	246	洪良義
26	037	郭曼娟	56	095	鄭國泰	86	173	楊王孝	116	248	蔡有龍
27	040	胡秀玲	57	096	莊德森	87	174	黃秋華	117	249	吳美春
28	041	紀振清	58	097	洪良信	88	175	葉秀琴	118	250	許勝文
29	045	呂慶盛	59	102	洪敏捷	89	176	李全發	119	251	王明前
30	046	曾瑞利	60	103	張鈞凱	90	182	呂致中	120	252	黃榮輝

一、永久會員(繳交一次入會費 1 萬元，不需再繳常年會費)

	編號	姓名		編號	姓名		編號	姓名		編號	姓名
121	254	薛弘偉									
122	256	莊淑美									
123	260	方友清									
124	267	黃碧玉									
125	268	呂稱王									
126	269	楊嘉鵬									
127	271	歐陽昆									
128	272	陳俊能									
129	274	陳榮聰									
130	276	顏嘉弘									
131	277	王嘉雯									
132	278	吳成夫									
133	281	趙榮華									
134	282	陳毓仁									
135	284	蔡光庭									
136	285	萬蓁玲									
137	286	吳政杰									
138	287	張麗屏									
139	288	顏一誠									
140	291	高玉玲									
141	293	洪建中									
142	295	林建勳									
143	296	洪念民									
144	300	顏嘉禾									
145	301	蕭正一									
146	302	葉和鑫									

二、個人會員(入會費 500 元，每年再繳常年會費 500 元)

	編號	姓名		編號	姓名		編號	姓名		編號	姓名
1	005	吳立婷	31	118	黃陽壽	61	212	楊世梅	91		
2	009	林煌堡	32	122	蕭文己	62	221	盧雪瑤	92		
3	012	翁文杏	33	129	鄭鴻藝	63	222	王秋滿	93		
4	015	許維翔	34	133	蔡天來	64	227	胡仲適	94		
5	018	葉銘勝	35	142	陳順良	65	228	李春美	95		
6	020	鄭安平	36	143	吳亞蓓	66	230	鄭宗琳	96		
7	024	蘇錦江	37	146	洪進丁	67	233	王大庸	97		
8	027	洗義哲	38	148	胡文英	68	234	洪泰雄	98		
9	030	張年明	39	149	吳光輝	69	235	蔡美好	99		
10	039	黃淑菁	40	152	陳漢瑄	70	236	謝竹女	100		
11	042	劉東明	41	154	楊瑞勝	71	237	陳明坤	101		
12	053	陳本源	42	155	鄭明松	72	241	呂香美	102		
13	055	黃鳴鳳	43	156	郭清泉	73	247	謝曜焜	103		
14	056	洪彩琴	44	160	鄭紹銘	74	253	蔡武烈	104		
15	057	謝昆燦	45	162	黃壽佐	75	257	許毓恩	105		
16	058	謝嘉憲	46	164	嚴光澎	76	259	林均禧	106		
17	060	許玉蕙	47	170	阮虔慈	77	262	陳鼎盛	107		
18	061	沈臨龍	48	171	洪光遠	78	265	蕭素琨	108		
19	065	李經繼	49	180	曾一明	79	266	洪銘偉	109		
20	066	徐武孝	50	183	洪自強	80	275	許玉苓	110		
21	072	王長裕	51	184	陳鵬飛	81	279	許吉治	111		
22	074	葉彩娟	52	188	洪麗華	82	280	才淑鴻	112		
23	078	鄭全順	53	190	譚蘭芬	83	283	相振棕	113		
24	079	林美冠	54	192	黃春燕	84	289	張保盛	114		
25	080	黃正樹	55	197	唐筱卿	85	290	徐 虞	115		
26	081	郭麗雯	56	198	黃玉惠	86	292	陳賢生	116		
27	082	丘立煌	57	202	莊翔倫	87	294	張心盈	117		
28	084	蔡進勇	58	205	楊寶賡	88	297	徐敏容	118		
29	110	張文在	59	206	陳平和	89	298	蕭郁蓁	119		
30	111	賈澎亭	60	207	蘇崑雄	90	299	謝知霖	120		

三、準備會員(大學在學校友，不需繳費)

	編號	姓名		編號	姓名		編號	姓名		編號	姓名
1	002	俞柔伊	6	008	蘇頌祺	11	016	黃偉倫	16		
2	003	葉祺華	7	011	李修諺	12	017	陳思瑜	17		
3	004	許慈雨	8	013	宋欣頤	13	018	楊文昇	18		
4	006	林家萱	9	014	黃靖芸	14	019	吳潤東	19		
5	007	歐兆宇	10	015	陳廷豐	15	020	吳潤馨	20		



馬公高級中學全國校友會屆代表名單(109/11/7 推選)

屆次	畢業年	姓名	連絡電話	備註
16	54	陳梧桐	0932903908	
17	55	陳平和	0933755094	中山科學研究院退休
18	56	蘇錦江	0936169111	蘇錦江建築師事務所負責人
19	57	郭天佑	0932159098	臺北澎湖同鄉會榮譽理事長
20	58	李東實	0909102880	理事長
21	59	徐瓊孝	0937622036	
22	60	薛光豐	0932973097	副理事長
23	61	王秋引	0937392265	
24	62	洪秀玲	0937062936	
		吳美儀	0972222530	
25	63	鄭志富	0935251651	國立臺灣師範大學特聘教授
28	66	葉泉宏	0922673871	真理大學觀光事業學系教授
29	67	賈樂吉	0911216898	警政署保五總隊總隊長
30	68	胡秀玲	0939940617	土地銀行台北復興分行副理
		辛德恒	0915028990	
31	69	莊佰鎮	0919242919	百鎮燈藝行設計總監
32	70	陳財貴	0963306608	基隆市古蹟守護員
		蔡光暉	0952020538	麗都唯客樂飯店主廚
		黃施樺	0958012507	啟裕國際股份有限公司董事
33	71	唐一弘	0932836716	理事、全國高中職家長會長協會理事長
		吳榮輝	0952113180	
		李秋玉	0934328699	鶴明科技有限公司負責人
34	72	莫德政	0922733702	理事、富邦人壽業務主管
		鄭中庸	0903304009	
36	74	林鈺城	0952535540	銘傳大學電子系系主任
37	75	鮑炳森	0933261988	新竹市磐石中學主任教官退休
38	76	王傑賢	02-77493219	國立臺灣師範大學體育學系教授
		黃肇國	0936358045	本會秘書長、馬公高中校長退休
41	79	趙美雲	0910050600	臺北市玻璃商業同業公會總幹事
43	81	林聯喜	0937192567	國立臺灣大學體育室(副教授)
45	83	吳立夫	0921203172	新北市立新莊高中教務主任
47	85	莊翔倫	0906085257	理事、永慶不動產業務經理
60	98	辛紀廷	0932999552	澎湖縣政府衛生局專任助理
67	105	吳亞蓓	0915183590	小橘子舞蹈功夫幼兒教育舞蹈教師

備註：部份屆次尚未選定屆代表，有意協助擔任該屆代表者請與秘書長聯繫



國立馬公高級中學歷屆傑出校友當選名單 113.4.1

年度/ 週年別	學術(教育)	政治	經(商)	軍(警)	法律(醫護)	才藝(其他)
92年 60週年	李文華 黃自來	朱玉鳳 洪冬桂 陳癸淼 賴峰偉	呂正榮 陳榮課	吳達澎 周鏡宏 徐筑生	洪光煊 洪長岸 洪條根 謝長堯	洪根深 陳淑麗 漢寶德
93年 61週年	陳正男	陳榮盛	黃壽佐 藍俊德	胡捷	高植澎 許輝吉 莊德森 張家瑩	許一男
94年 62週年	何寄澎 陳蒼多		呂樑鑑 許明仁 薛東都	李闢天 蔡得勝	洪清福 謝曜焜	曾明男
95年 63週年	余光弘		洪順天 沈臨龍 張永利	趙定魁	陳純仁	鄭美珠
96年 64週年	林輝政 陳瓊花 蔡瑞榮	郭清泉	林震華 蘇錦江	李彥平	黃陽壽	
97年 65週年	陶超敬 顏富士 薛國忠		陳天答 翁啟鏡		王光照 李昭男	張詠捷
98年 66週年	楊王孝 鄭志富 蔡穎堅		陳增鎮 藍俊昇		朱家崎 翁有章	潘安邦
99年 67週年	李宗派 陳進福 張子樺	顏德麟	鄭永順	王大庸	胡文英	阮虔芷
100年 68週年	林亨華 葉有財 陳順宇	呂稱王 李傳通 許淑葉	吳文永 陳榮聰	朱德明	呂自守	陳大和 蕭玉源
101年 69週年	蔡有龍	陳明地	陳明上	吳達維	藍重吉	洪國雄
102年 70週年	洪泰雄 黃中堅 陳天賜	黃清高 蘇崑雄	江威娜	沈慶昌	侯武忠	金超群 顏雍宗
103年 71週年	洪有義 薛光豐	張明智	蘇明順	楊國隆		莊佰鎮
104年 72週年	蕭瓊瑞		陳昆池	黃中華	吳巡龍 陳佩琪	王長裕 洪詩婷
105年 73週年	孫仲山 黃正樹 薛富盛		李錫源 高武義 郭麗雯 曾春雲	許福生	許毓丕	
106年 74週年	李東實 涂順安 陳平和 謝乾坤	吳龍山	呂明鑑 唐一弘		吳泰郎	黃榮輝
107年 75週年	黃英強	許天生 楊曜	胡昭安 張宗元 鮑世嘉	周傑民	康明強	洪滄浪 張宇安
108年 76週年	高華鵬 張凌昇 劉欽敏		洪煌景 葉清泉	賈樂吉	鄭鴻藝	盧雪瑤
109年 77週年	郭天佑 蔡光庭 黃肇國	李再立	楊詠絮		辛伊堯 林天財 陳立堅	呂練 蔡福松 謝聰明
110年 78週年	高啟進 張光銘	陳雙全	卜繁聖 洪光谷	陳明君	紀振清 黃尚本	吳見亨
111年 79週年	呂東武 蔡長林	曾瑞利	王明前 呂慶盛 何義純 洪良義	陳忠龍	黃國光	許勝文 解孟儒 葉彩娟
112年 80週年	方友清 洪自強 徐武孝 張蓓蒂 陳榮輝 謝恆毅	莊淑美 黃秀蘭	呂正宇 許紫宥 蔡武烈 薛宏璋	王瑞麟	陳作孝	吳成夫 林均禧 陳英俊 陳鼎盛 趙方豪
113年 81週年	王志堅 王隆仁 洪建中 許清雲	陳毓仁	胡秀玲 莫德政 張心盈	鄭禎祥	陳賢生	鮑恆毅

備註：綠色為目前全國校友會會員(113/11/7止)。

113年度創校81週年傑出校友

學術類



王志堅
高中第36屆(74級)



王隆仁
高中第28屆(66級)



洪建中
高中第38屆(76級)



許清雲
高中第18屆(56級)

政治類



陳毓仁
綜高第5屆(96級)

經濟(商業)類



胡秀玲
高中第30屆(68級)



莫德政
高中第34屆(72級)



張心盈
高中第39屆(77級)

醫護(法律)類



陳賢生
高中第48屆(86級)

軍警類

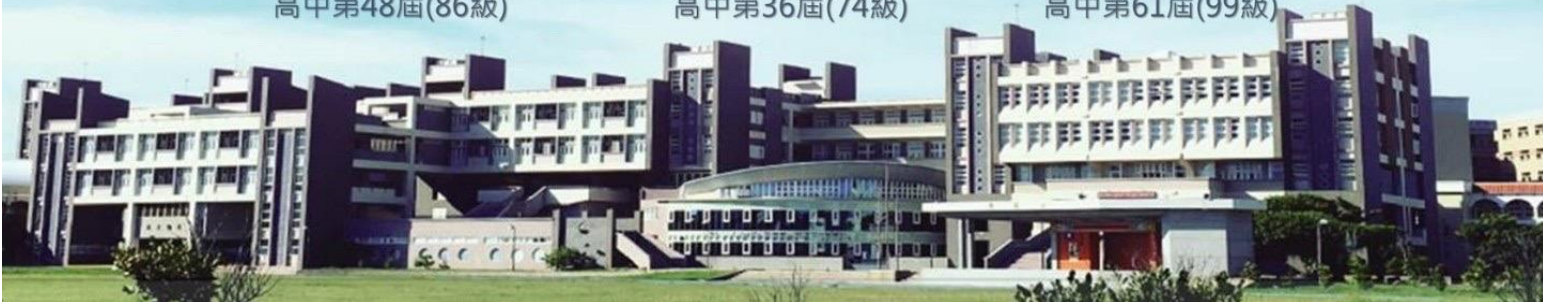


鄭禎祥
高中第36屆(74級)

才藝類



鮑恆毅
高中第61屆(99級)



113年度創校81週年傑出校友

學術類

王志堅

高中第36屆(74級)



學歷

天主教輔仁大學 哲學學士
天主教輔仁大學 哲學碩士
天主教輔仁大學 哲學博士
國立成功大學 法律碩士

經歷

文藻外語大學專科部主任
文藻外語大學人事室主任
台灣生命教育協會第二屆、第三屆監事

現職

文藻外語大學 吳甦樂教育中心 專任副教授
高雄市國立馬公高中校友會現任監事
文藻外語大學 生命教育研發育成研究中心主任

與學弟妹共勉話語

有機會能影響一個人的生命歷程是何其榮幸之事
習慣決定品格，品格決定命運。高中母校是孕育
學生習慣的搖籃，間接造就學生的未來命運。

高中回憶

導師：林燕篁老師，郭金龍老師，林文鎮老師

1. 與離島住校生一起在學校餐廳吃飯的經驗。
2. 林美玲老師的關心，林燕篁老師學英文的方法，林文鎮老師早自習的訓勉，曾有師生互動的記憶。
3. 運動會偶然參加1500公尺比賽的經驗。

優良事蹟

1. 多年前參與台灣生命教育協會，積極推動生命教育相關工作，第二、第三屆生命教育協會監事，目前也兼任文藻外語大學生命教育研發育成中心主任，在推動生命教育上，不遺餘力。
2. 貫徹終身學習理念，在獲得哲學博士學位後，仍跨領域學習法律專業，致力於跨領域學習與人才的培育，也是實踐終身學習的優良示範。
3. 積極奉獻於教育工作，在校園中受學生喜愛。

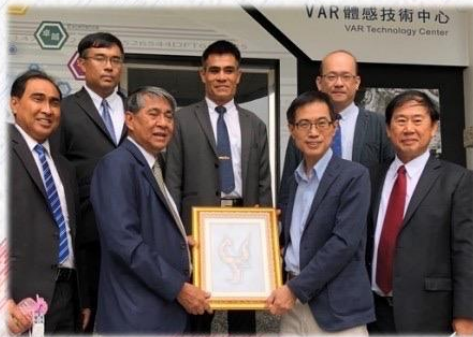


113年度創校81週年傑出校友

學術類

王隆仁

高中第28屆(66級)



學歷

中山大學資訊工程學系博士班(博士)
高雄工學院資訊工程研究所碩士班(碩士)
台北工專電子工程科(三專)

經歷

屏東大學資訊工程學系教授
屏東大學學術副校長
屏東大學資訊學院院長
屏東商業技術學院代理校長
屏東商業技術學院資訊工程系助理教授、副教授、教授
中國鋼鐵公司電腦工程師

現職

屏東大學資訊工程學系特聘教授
屏東大學AI數位轉型研究中心主任

奮鬥事蹟

業界經歷 - 中鋼工程師：我曾擔任中國鋼鐵公司電腦工程師十多年，參與該公司工廠擴建工程與設備更新，對鋼鐵製程改善及產線自動化有豐富的實務經驗。

教學經歷 - 大學教授：我教學二十多年，目前擔任屏東大學資訊工程學系教授，曾擔任屏東商業技術學院資訊科技系主任、主任秘書、研發長、代理校長，以及屏東大學資訊學院院長、學術副校長等職務。

我的研究興趣是人工智慧、影像處理、多媒體網路、虛擬實境，也已經發表100餘篇的國際期刊和研討會論文，以及擔任主持人執行完成了90餘件國科會及產學計畫。

我在產學績效具傑出表現，曾獲得屏東大學107及111年度最高榮譽大武山學者兩次獎勵，並且基於對學術及產業界有具體貢獻，112年獲得屏東大學敦聘為特聘教授。

對母校的祝福

感謝母校的培育，也感謝師長的教導，祝母校在各方面的發展順利興隆、更上一層樓。

與學弟妹共勉話語

學無止境、終身學習，機會是留給準備好的人；對於新的科技及事物，要有不斷學習的求知態度，與學弟妹共勉之。



113年度創校81週年傑出校友

學術類

洪建中

高中第38屆(76級)



Special Lecture

臨床醫學所

Protein Ubiquitination in
Cancer Progression

by

洪建中 教授

國立成功大學 生物科技與產業學系



學歷

清華大學生命科學系博士(1994-1998)
高雄醫學大學基礎醫學研究所 (1992-1994)
中山醫學大學醫事技術系(1988-1992)

經歷

國科會貴儀中心主任 (2015-2017)
成功大學儀器設備中心主任(2015-2017)
美國國家衛生研究院(NIH)訪問學者(2009)
中央研究院博士後研究員(1999-2003)

現職

成功大學生物科技產業科學系特聘教授

對母校的回憶

導師：謝宗達(高一);謝嘉憲(高二/高三)

那個年代國中仍有體罰，但進入高中就沒有體罰了。老師們對學生多了份尊重，連罵人的話都很少了！但教官除外，那時候的教官還是很兇，常常罵人。我不知道現在高中是否還有教官，現在大學的教官都以輔導為主，都跟學生當朋友。

平常課業依然繁重，但學校每年依然有校慶活動，如運動會及軍歌比賽。大家都花很多時間準備，讓大家在團體中養成團隊精神。

專業領域成就分享

致力於肺癌研究，超過60篇SCI論文發表及五項專利。貢獻於癌症抗藥性的研究成果，取得台灣與美國專利，目前申請臨床試驗。

107年榮獲台灣藥理學會-李振源教授傑出研究獎

107年榮獲科技部傑出研究獎

獲邀美國國家衛生研究院及歐洲分子生物學會演講

培育學術及產業人才眾多，指導博士11位、碩士10位以上。

對母校的期許與願望

感謝母校一直兢兢業業在教育我們的下一代。因為現在推甄入學比例很高，建議學校可以跟更多高教端連結，一起合作跟國科會，教育部或是業界爭取更多的軟硬體的支持。讓學生的學習更多樣化。

與學弟妹共勉話語

做自己有興趣的事。用毅力跟熱情去築你們的夢。過程比結果更為重要。若想成功.....一定要來讀成功大學喔！

113年度創校81週年傑出校友

學術類

許清雲

高中第18屆(56級)



學歷

東吳大學中國文學研究所博士班畢業
臺灣省立馬公高級中學高中部畢業

經歷

東吳大學中國文學系主任兼研究所所長
財團法人中華基督教衛理公會副董事長

現職

東吳大學中國文學系兼任教授
社團法人中華詩學研究會理事長

對母校的回憶

導師：蔡善郎

家住白沙鄉城前村，上學要跑步到講美村等候學生專車，因此練就一身快跑功夫。每天來到學校時，經常是六點鐘不到，這段早晨的美好光陰，是當時最可貴的讀書時間。這是印象最深刻的事。然而放學的學生專車，又很早催促離校，感覺在學校停留的時間很少，一轉眼三年就過去；來去匆匆，除了上課，深刻的回憶甚少。能留下的回憶，唯有等車陪伴的學校大門，但多年生活在臺北，很少返鄉，校園景物更加依稀。

專業領域成就分享

我是平凡的學者，從事學術研究和教學是份內的工作，能夠獲得母校的肯定，十分榮幸，也倍感幸運，但獲獎絕對是身為校友最大的鼓勵。

我在東吳大學中國文學研究所博士班畢業，也獲得國家文學博士學位。學術專業為古典詩歌理論與鑒賞，而古典詩創作、多媒體電子書設計與製作、文獻數位化，都是我的興趣。工作期間曾擔任考試院典試委員、命題委員、國文題庫建構協同主持人，大學入學考試中心國文科題庫建構協同主持人，東吳大學教學卓越計畫協同主持人、線上國文能力檢定計畫主持人，國家文官學院講座教授，頗受他人器重與肯定。

對母校的期許與願望

祝願母校越辦越好
造就更多的社會菁英

與學弟妹共勉話語

來自窮鄉的貧困家庭，學習與工作時間都要比他人加倍，但上帝一直都在眷顧我，也給了很多的經驗。身為這一屆傑出校友的新人，也很想跟還在校園中奮鬥的學弟妹們說，永遠不要懷疑自己，永遠要比任何人更愛你自己，必能創造出來自己的角色。



113年度創校81週年傑出校友

政治類

陳毓仁

綜高第5屆(96級)



學歷

馬公高中
澎湖科技大學觀光休閒系

經歷

賴峰偉青年後援會 總會長
副議長陳雙全辦公室 主任
澎湖縣棒球協會 理事

現職

澎湖縣議會第20屆 議長
澎湖縣風箏協會 理事長
榮民服務處 顧問
白沙國中家長會 顧問

優良事蹟分享

1. 長期擔任副議長辦公室主任，熟稔澎湖事務，勤跑基層，關心鄉里。
2. 經營澎湖唯一電動車加盟店，不僅配合政府綠能政策，且致力環境改善，降低排碳量，維護澎湖良好空氣品質。
3. 當選澎湖縣第20屆議員，為民喉舌，並經補選當選第20屆議長，成為史上澎湖縣議長當中最年輕議長。
4. 全國校友會會員，長期關心學校發展與支持學校活動。
5. 擔任澎湖縣家扶中心扶幼委員，長期關注澎湖貧困弱勢，號召各種慈善活動，舉凡經常性慰訪獨居老人、「一人一道菜，助貧送暖過好年」年菜募款活動等，幫助關懷弱勢家庭。



113年度創校81週年傑出校友

經濟(商業)類

胡秀玲

高中第30屆(68級)



學歷

澎湖馬公高中畢業
銘傳商業專科學校畢業
空中大學商業學系畢業

現職

土地銀行復興分行副理
馬高全國校友會理事
全國高中高職家長會長協會顧問
海巡之友總會北部分會顧問
台北市銘傳校友會理事

對母校的回憶

導師：胡祖武、宋傳聲

宋老師稱呼同學時，都會在名字最後加「子」一字，像我，宋老師會稱呼我為玲子。這不僅拉近了師生之間的距離，也成為我們班特有的母校回憶。

就學時除了課堂外都在漫漫跑道上度過，本來只是單純喜歡一步一腳印的踏實感，最終意外在全校運動大會與中等學校聯合運動會的長跑比賽獲得佳績。

人生經歷分享

從小在澎湖長大，民國68年從馬高畢業後到台北求學，之後留在台北工作，也組建了自己的家庭，轉眼已有44個年頭。至今對澎湖仍有濃濃的鄉情，時常返鄉探望父母與親友。在求學與就業的過程，看到了城鄉資源差距，也看到了每個人的發展都有無限潛力與可能行。感謝母校的栽培與一路相助的貴人，期盼能盡一己之力，拋磚引玉，為故鄉服務。因此在工作閒暇之餘，我積極參與澎湖慈善活動，如參與耕心慈善會(提供澎湖居民急難救助、獨居老人寒冬送暖等)、李耀洲先生的偏遠學校捐助、龍門村白米捐贈等。

此外，也透過各種活動積極強化與母校的鏈結和互動，如112年與其他校友共同宴請國慶日來台領唱國歌的馬高學弟妹，一同分享他們的喜悅。期盼各位學弟妹們畢業後，無論到哪闖蕩、在哪生根發芽，別忘了回來看看故鄉與父母。最後，期許學弟妹們有能力之餘，能多多回饋家鄉與母校，將愛與善傳承給下一代學子們，讓他們也能安心成長茁壯，再將愛與善繼續傳承，形成正向循環，生生不息。

與學弟妹共勉話語

- (1)保持開放的學習心態：就學時盡情探索各領域知識，保持樂觀開放的學習態度。看似無法立即使用的知識，也可能在未來某天派上用場，甚至帶給你全新機會與人生方向。
- (2)學習人際溝通技巧：人際溝通是現今各行各業都需具備的軟實力。鼓勵學弟妹們善用母校提供的資源與機會，學習拓展人脈、維持良好人際關係的能力，對未來職涯絕對有相當大的幫助。
- (3)培養財務/生活風險意識：理財規劃上，莫忘高獲利通常伴隨高風險，學會辨識風險、評估自身能力並保持健康的投資心態，方能永續累積財富；生活處事上，凡事多思考並評估備案，能有效降低非預期危機帶來的影響。

對母校的期許與願望

十年樹木，百年樹人。母校至今已培育出無數優秀人才，在各行各業展現非凡的才華與成就。期盼未來能繼續作育英才，讓每位學子都能在母校的樹蔭下成長茁壯，成就夢想、實現自我價值。

113年度創校81週年傑出校友

經濟(商業)類

莫德政

高中第34屆(72級)



學歷

馬公高中 普通科72級
海軍官校 專科75年班
中正理工學院 機械系正期80年班
國立交通大學 材料科學碩士 博士

經歷

海軍福山軍艦 損管官 輪機官
國防部中山科學研究院 中校助理研究員
富邦人壽 業務主管 行銷主管

現職

富邦人壽 專員
馬公高中全國校友會理事

對母校的期許與願望

期許母校永續經營
期許母校多元發展發揮澎湖在地優勢

對母校的回憶

導師：陳清瑛、葉濟樑、陳本源老師

1. 全校朗讀比賽冠軍、演說比賽亞軍。
2. 高三時代表全校及澎湖縣赴臺參加演說比賽第四名。
3. 高二時擔任全縣國慶晚會主持人。

專業領域成就分享

1. 國防部忠勤勳章 海軍海風獎章 中科院國防科技徽章
2. 發表於SCI 國際期刊5篇 專業學術論文
3. 參與國防科技研發雄風計畫 天劍計畫 天弓計畫 15年
4. 獲得金融保險業最高榮譽 MDRT(百萬圓桌會員) 5次
5. 獲得國際優秀華人金融保險銅龍獎IDA 2次
6. 獲得國際IQA 保險品質獎 5次
7. 獲得富邦人壽國外高峰會資格3次
8. 獲得富邦人壽年度AAP表揚大會10次
9. 每月資助世界展望會非洲兒童計畫 超過20年
10. 世界展望會志工至桃園復興鄉偏遠原住民部落推廣理財知識

與學弟妹共勉話語

期許馬中學弟妹成為
懂得感恩的人、學習給予的人、發揮自己強項的人



113年度創校81週年傑出校友

經濟(商業)類

張心盈

高中第39屆(77級)



學歷

馬公高中 普通科77級
國立暨南國際大學管理學院碩士

經歷

中華民國旅協會全國聯合會總會會長
交通部觀光署日月潭觀光圈副盟主

現職

日月潭御朝渡假村總經理
中華民國旅協會全國聯合會總會會長

對母校的回憶

導師：許治本老師

三年很快，期待很美，開心終於可以離開藍海澎湖，從不擔心離家就是一連串的異世界。

福利社裡的乾麵有魔力，是逃避校園現實又實現離校想像的一碗夢幻好吃上癮麵。

獲獎感言與專業領域成就分享

獲獎的第一時間很开心自己被母校認可！每個人都在創造自己的傑出，而我只是跟人群接觸面廣泛，而有了被星探挖掘的機會，謝謝愛護。

台灣以科技、醫療向全世界展示專業與魅力，以觀光向全世界爭取友善交往，觀光是一套不只有管吃管住的百科全書，透過心理學服務客群，透過無聲無味的空氣與水表現純淨，透過香氣與聽覺療癒慰藉，旅遊不是從熟悉到陌生地，如同精品的對面不是貧窮而是沒有品味，旅行是一場從熟悉出發到達使自己更圓滿成熟體會的一場學習，觀光不是花錢與消費的成績單，而是體會精品生活的每一次記憶，觀光立國是台灣該有的企圖心，科技的醫療的觀光的台灣，就會是沒有圍籬的幸福國度。

期待學弟妹都往自己夢想前進，沒有癡人說夢，只有築夢成真，不要放棄你的任何夢想，即使跌倒了也要站起來再出發！

對母校的期許與願望

當我18歲離家就以母校為榮，現在更不改初衷！母校像富擁資源的海洋，像永遠依靠的青山，在澎湖孩子出懷抱前給予最好的體魄與人格，我們願意與母校共同守護學弟妹及一切價值。

與學弟妹共勉話語

每個人都在創寫一個獨一無二的自己，我們可以獨特成一顆堅毅的螺絲釘，為所有經過身邊的線繩勾勒出美好連接與交織，騰繪出最美繽紛與驚喜，支撐住所有期待與託付，成功不必在我，但努力必須在我。

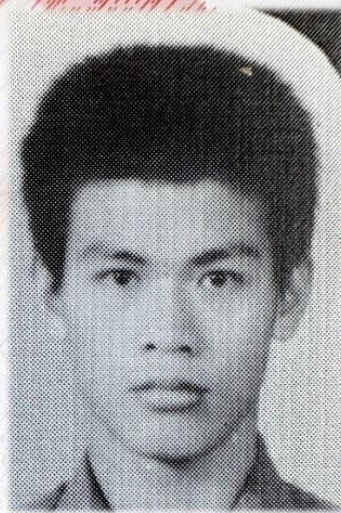


113年度創校81週年傑出校友

軍警類

鄭禎祥

高中第36屆(74級)



學歷

馬公高中
陸軍官校
國防大學戰爭學院
中興大學國策所碩士班

經歷

總統府侍衛室警衛主任
國安局特勤中心執行長
憲兵指揮部參謀長
憲兵第202指揮部指揮官

現職

國防部憲兵指揮部中將指揮官



113年度創校81週年傑出校友

醫護(法律)類

陳賢生

高中第48屆(86級)



學歷

澎南國中
馬公高中普通科
高雄醫學大學醫學系

經歷

嘉義長庚醫院心臟內科總醫師
澎湖望安鄉花嶼衛生室駐島醫師

現職

衛生福利部澎湖醫院心臟內科主治醫師
衛生福利部澎湖醫院心導管室主任

對母校的回憶

導師：高一 徐金鐸老師；高二、三 吳騰芳老師
高中的生活很快樂，吳騰芳老師還曾經帶我們全班去班遊以及夜宿教室過夜，同學們大家感情很好很團結。

優良事蹟

榮獲衛生福利部2020年「第七屆優良暨資深典範醫事人員優良醫師獎」。

署澎心導管室主任，自部澎心導管室成立至今7年來，已完成1000例以上心導管手術，每年皆超過100件案例，為澎湖在地搶救近千條寶貴生命。

對母校的期許與願望

母校有善良的風氣，希望能夠繼續以教育善良而有紀律的學生為目標

與學弟妹共勉話語

聆聽自己內心的話，了解自己想要什麼，設下目標後盡自己最大的力量有紀律的堅持下去便很有機會成功達到自己的目標，即便沒有達到目標，我們也會變成一個更棒的自己。

人生歷程分享

每個人在這個世界上都是獨一無二的，你找不到第二個和你一模一樣的個體，即便是同卵雙胞胎也會有個性上的差別。我們要試著去了解這個獨一無二的自己，當我們靜下心來仔細想想，我們都有自己的優點，當然也有我們的缺點，因為沒有任何人是完美的。在我們遇到挫折而失落時，多想想自己的優點，我們就會得到自信，我們就會得到重新站起來的勇氣，以自己的優點鼓勵自己去改善自己的缺點，我們都會變成更棒的自己。



113年度創校81週年傑出校友

才藝類

鮑恆毅

高中第61屆(99級)



學歷

奧地利國立維也納音樂暨表演藝術大學
最高演奏文憑
奧地利國立維也納音樂暨表演藝術大學
指揮雙碩士
國立臺北教育大學音樂系

經歷

2019波蘭 國際合唱指揮大賽首獎
2019羅馬尼亞 布加勒斯特交響樂團國際
指揮大賽特別獎
2019 斯洛維尼亞 國際指揮大賽二獎
2022-2023國家交響樂團指揮助理

現職

台北室內合唱團客席指揮
巴雀青少年弦樂團指揮
國立成功大學管弦樂團、弦樂團指揮
任教於輔仁大學、國立高雄師範大學、
中原大學

對母校的期許與願望

國立馬公高中中常年在升學、社團及學生專長培養都有相當不錯的成績，尤其近年多元社團、校隊的經營更是有目共睹，持續努力，有機會也多邀集各領域學有專精之校友回澎貢獻，相信能一直維持優良的校譽，在各項發展上持續創造佳話。

對母校的回憶

導師：董旭純老師

創立馬公高中吉他社。
多次隨馬公高中合唱團與吉他社參與全國比賽、交流。

獲獎感言及專業領域成就分享

獲獎感言：感謝評審委員們肯定，謝謝馬公高中師長們的引領、指導及同學們的陪伴與鼓勵。多位入選校友在各領域皆有所發展，可見馬公高中辦學有成，對各方面人才教育奠定相當基礎，在學校的支持培養下，讓學生及校友們在邁向下一階段挑戰前累積實力，得以更踏實穩健地朝目標努力。

專業領域成就：臺灣少數在管弦/交響樂團與合唱指揮領域皆有所學之青年指揮。為臺灣首位國際合唱指揮大賽獲獎者，亦成為波蘭該賽有史以來首位亞洲得主。

與學弟妹共勉話語

國立馬公高中中常年在升學、社團及學生專長培養都有相當不錯的成績，尤其近年多元社團、校隊的經營更是有目共睹，持續努力，有機會也多邀集各領域學有專精之校友回澎貢獻，相信能一直維持優良的校譽，在各項發展上持續創造佳話。

主動尋求建議與資源遇到問題與疑惑勇於求教，身邊一定會有師長或有經驗的人士樂於陪伴並給予建議。傾聽自己心聲的同時別忘了客觀者的提點，兩者相佐終能找到最合適的努力方向。

耐性與抗壓性：要達成期望的目標或願望時常很不容易，每個領域的成就與學習過程都需要累積，或許幾天、幾個月的努力不見成果，但只要是以對自己有助的方式踏實累積，不急於求成，這些付出的時間與心力絕都不會白費。

短期的結果只屬於過程的一小部份，偶然數次的失敗或者成功都不能完全定義一個人或者一項志業，若確定自己的志向就要保持信心和毅力，面臨挫折時可以檢討自己是否有更好的努力方式與改進的關鍵點，但更別忘記持續進步終能創造成績的信念。



馬公高級中學全國校友會大事記 113/11/6 修訂

	日期	項目	備註
		籌備期間	
1	109/05/09(六)	向內政部遞交社會團體申請書	
2	109/05/19(二)	內政部函覆准允籌組本會	台內團字第 1090028470 函
3	109/07/17(五)	發起人會議及第一次籌備會 主任委員: 唐一弘 委員: 李東實、張宗元、吳見亨、顏德麟、郭天佑、蘇錦江、莫德政、鮑炳森	台北市大安區光復南路 306 號 11 樓
4	109/08/21(五)	第二次籌備會	台北市大安區忠孝東路四段 329 號 6 樓
		正式成立	
1	109/11/07(六)	召開成立大會、第一屆第一次理監事聯席會、聯歡晚會	台北三軍軍官俱樂部
2	109/12/02(三)	內政部發函核定本會成立	
3	109/12/12(六)	受邀參加北澎同鄉會晚宴	致贈花籃及摸彩品一份
4	109/12/14(一)	張宗元理事長至內政部領取圖記	
5	109/12/16(三)	吳見亨副理事長贈送花蓮平和國中高爾夫球設備	
6	109/12/19(六)	參加洪根深美術館開館儀式	致贈蘭花一盆
7	109/12/22(二)	理事長回澎開立正式帳戶、申請統一編號	
8	109/12/23(三)	理事長代表捐贈母校觀光科成果發表會經費	20000 元
	110 年		
9	110/01/18(一)	秘書長代表贈送三年級學生學測應試文具	13500 元
10	110/01/24(日)	受邀參加唐一弘副理事長榮任全國高中高職家長會長協會理事長授證典禮	致贈蘭花一盆
11	110/03/21(日)	受邀參加高雄同鄉會會員大會及晚宴	致贈摸彩金 1000 元
12	110/04/01(四)	1.於校慶典禮捐贈 800 張座椅 2.召開第一屆第 2 次理監事聯席會議	1.捐款 30 萬元 2.開會地點: 順成餐廳
13	110/04/01(四)	理事會通過贊助母校國樂社赴台演出經費	50000 元
14	110/07/19(一)	寄發創會紀念特刊	廣告贊助: 洪光谷、陳韻蓁、張凌昇、王玉珩
15	110/08/24(二)	祝賀傑出校友本會監事賈樂吉學長榮陞高雄市警局副局長	致贈蘭花一盆
16	110/09/30(四)	1.吳見亨副理事長募資捐贈母校「高爾夫模擬教室」 2.張宗元理事長捐贈母校 30 萬元	
17	110/11/13(六)	1.召開第一屆第 3 次理監事聯席會 2.召開第一屆第 2 次會員大會、聯誼餐會	臺北凱達飯店
18	110/12/18(六)	參加台北澎湖同鄉會會員大會並祝賀傑出校友本會副理事長唐一弘學長卸任理事長	致贈摸彩金 1 份
	111 年		
19	111/01/19(三)	張宗元理事長代表贈送三年級學生升學考試應試文具	文具 12600 元
20	111/01/20(四)	參加 79 週年校慶傑出校友遴選會議	張宗元理事長出席
21	111/04/01(五)	1.於校慶典禮捐贈大型投影幕及投影機 2.召開第一屆第 4 次理監事聯席會議	1.捐款 21 萬元 2.開會地點: 順成餐廳
22	111/04/02(六)	辦理澎湖一日遊(龍門閉鎖陣地+南寮浮球秘境+竹灣螃蟹博物館)	

23	111/06/01(三)	1.參加母校畢業典禮 2.贈送畢業生及導師隨身碟	隨身碟 63210 元
24	111/07/11(一)	胡昭安理事於台北辦理新書發表會	致贈蘭花一盆
25	111/07/31(日)	受邀參加高雄同鄉會會員大會	1.由葉彩娟監事代表出席 2.致贈摸彩金 1000 元
26	111/08//21(日)	1.召開第一屆第 4 次理監事聯席會議 2.宴請馬高國樂赴台演出演出人員	台北國軍英雄館
27	111/08/22(一)	參與馬高國樂國家音樂廳演出	校友透過本會贊助之金額達 235000 元
28	111/08/26(五)	參加 80 週年校慶傑出校友遴選會議	張宗元理事長出席
29	111/10/12(三)	寄發會員大會開會通知單、第二期會刊	廣告贊助：洪光谷、陳韻蓁、 胡昭安、薛龍富
30	111/10/29(六)	受邀參加高雄馬中校友會會員大會	高雄寒軒大飯店
31	111/11/05(六)	召開第 2 屆第 1 次會員大會、第一次理監事 聯席會、聯誼餐會。李東實學長榮任第二屆 理事長。	台北國軍英雄館
32	111/12/8(四)	為赴高雄參加排球乙級聯賽地區賽男女排球 隊加油致贈飲料食品，葉彩娟學姊設宴接待	高雄林皇宮
33	111/12/17(六)	受邀參加台北澎湖同鄉會大會	台北鉅星匯國際宴會廳 致贈摸彩金 2000 元、花籃
34	111/12/24(六)	至王寶樹學姊公祭會場致意	花籃 1 對
35	111/12/25(日)	參加傑出校友許一男學長創作展	高雄文化中心
	112 年		
36	112/01/04(三)	1.贈送三年級學生大考應試文具 2.李東實理事長贈送學校 40 本書作為學校共 讀書目(傑出校友胡昭安學長著-在妳認識 世界之前先認識老爸的 33 個故事)	1.文具 11400 元
37	112/02/12(日))	參加唐一弘學長連任全國高中職家長會長學 會理事長授證典禮	
38	112/02/16(四)	捐贈母校製作 80 週年校慶特刊經費	捐款 20 萬元
39	112/02/20(一)	致贈參加乙級聯賽團隊加菜金	6000 元(女排.女籃.男籃)
40	112/03/01(三)	致贈參加全國音樂比賽團隊加菜金	18000 元
41	112/03/31(五)	參加母校校慶音樂會上午及晚上兩場	
42	112/04/01(六)	1.召開第 2 屆第 2 次理監事聯席會 2.參加 80 周年校慶典禮及感恩餐會	1.馬高大會議室 2.階梯教室及崇正堂
43	112/04/02(日)	辦理會員虎井半日遊聯誼活動	
44	112/06/01(四)	參加馬高畢業典禮	贈送隨身碟 58800 元
45	112/07/31(一)	參加丁志昱校長二林工商就職典禮	致贈蘭花 1 盆
46	112/08/03(四)	參加馬高新.卸任校長交接典禮	致贈蘭花 1 盆
47	112/09/24(日)	受邀參加高雄校友會會員大會暨中秋聯歡會	致贈蘭花 1 盆
48	112/10/08(日)	1.唐一弘學長宴請馬高合唱團 2.李東實理事長致贈加菜金給馬高合唱團	1.台北國軍英雄館 2.10000 元
49	112/11/04(六)	召開第 2 屆第 2 次會員大會、第 3 次理監事 聯席會、聯誼餐會。	高雄寒軒飯店和平店

50	112/11/09(四)	參加母校校運會致贈活動費	捐款 10000 元
51	112/12/09(六)	受邀參加全國高中職家長會長協會	台北晶宴飯店民權館
52	112/12/16(六)	受邀參加台北市澎湖同鄉會會員大會	台北大直典華飯店 致贈摸彩金 2000 元
53	112/12/21(四)	1.參加母校教職員宿舍落成啟用典禮 2.致贈三年級學弟妹升學考試用具 3.致贈男女排球隊赴高雄參加預賽之加菜金	2.文具 10800 元 3.加菜金 6000 元
54	112/12/24-27	赴高雄為男女排球隊加油	前鎮國中
55	113/01/19(五)	參加 113 年傑出校友遴選會	馬高
56	113/02/02(五)	參加攜澎引盼升學輔導活動	馬高 贊助 26266 元
57	113/02/17(六)	參加母校新春聯誼餐會	阿東餐廳 致贈摸彩金 5000 元
58	113/02/23(五)	1.致贈男籃.女籃.女排赴台參加南區複賽加菜金 2.致贈合唱.管樂.國樂.打擊樂赴台參加全國音樂比賽加菜金	加菜金 33000 元
59	113/03/16(六)	參加母校美術班三年級畢業展開幕	中興藝廊
60	113/03/31(日)	辦理澎湖東海半日遊	
61	113/04/01(一)	1.參加 81 周年校慶典禮及感恩餐會 2.召開第 2 屆第 2 次理監事聯席會	1.階梯教室.龍星餐廳 捐款 20000 元 2.龍星餐廳
63	113/05/09(四)	贊助學校綜合球場大型電扇	捐款 37598 元
64	112/06/03(一)	參加馬高畢業典禮	1.贈送畢業生隨身碟 54390 元 2.捐款活動禮金 10000 元
65	113/09/07(六)	受邀參加高雄校友會會員大會暨中秋聯歡會	致贈蘭花 1 盆
66	113/11/07(四)	參加母校校運會開幕典禮	捐款活動禮金 10000 元
67	113/12/07(六)	預定辦理第三屆第一次會員大會	改選新任理事長



校友會活動留影

112.11.4 第二屆第2次會員大會



選舉理監事團隊及來賓合影留念



莊佰鎮學長大作~馬高1號



石仲哲校長報告校務概況

112.11.4 聯誼餐會(高雄寒軒大飯店)相見歡



112.11.4 聯誼餐會(高雄寒軒大飯店)精彩節目



理監事團隊歡樂進場



尊榮母校退休老師



頒發準備會員獎學金



三任校長領唱校歌



贈送墨寶



精彩的舞蹈表演



許勝文老師二胡演奏



校友來賓熱情歡唱



112.12.21 致贈男女排球隊赴台比賽加菜金



112.12.21 致贈三年級大考應試文具



113. 2. 22 致贈男女籃球隊赴台比賽加菜金



113. 3. 31 東海半日遊



113.4.1 參加母校 82 周年校慶典禮(馬高玄風廣場)



113. 4. 1 致贈母校跑馬燈啟用典禮



113. 6. 1 參加母校畢業典禮



113.9.7 參加高雄校友會中秋聯歡會



高雄市國立馬公高級中學校友會
第十八屆第一次會員大會
暨中秋節聯歡餐會

113.11.7 參加母校校運開幕





~49~



~44~





母校重要活動留影

112.11.9 校運會開幕



國立馬公高級中學
National Magong High School

112學年度

運動大會

Athletics Meeting

敬邀 INVITATION

謹訂於民國112年
11月9-10日(星期四、五)於本校操場舉行
112學年度全校運動大會

敬請 蒞臨指導

國立馬公高級中學
National Magong High School
校長 石仲哲
家長會長 歐修信
全國校友會理事長 李東賢

國立馬公高中 112學年度 運動大會活動表

DAY 1 11/09		DAY 2 11/10	
活動名稱	活動時間	活動名稱	活動時間
開幕典禮	08:20	開幕典禮	08:10
家長會第一組宴、馬公區全體高職員工聯誼餐會	09:30	高三國聯聯賽	10:30
高一國聯聯賽	10:00	國聯聯賽	11:30
國聯聯賽	10:40	國聯聯賽	13:30
高二國聯聯賽	13:30	高一女聯聯賽 100公尺分組預賽決賽	14:30
國聯聯賽	14:10	高二女聯聯賽 100公尺分組預賽決賽	14:50
		高三女聯聯賽 100公尺分組預賽決賽	15:20
		開幕典禮	16:20



112.11.9 校運會開幕



112.11.9-10 校運會花絮



112.12.4-9 日本教育旅行



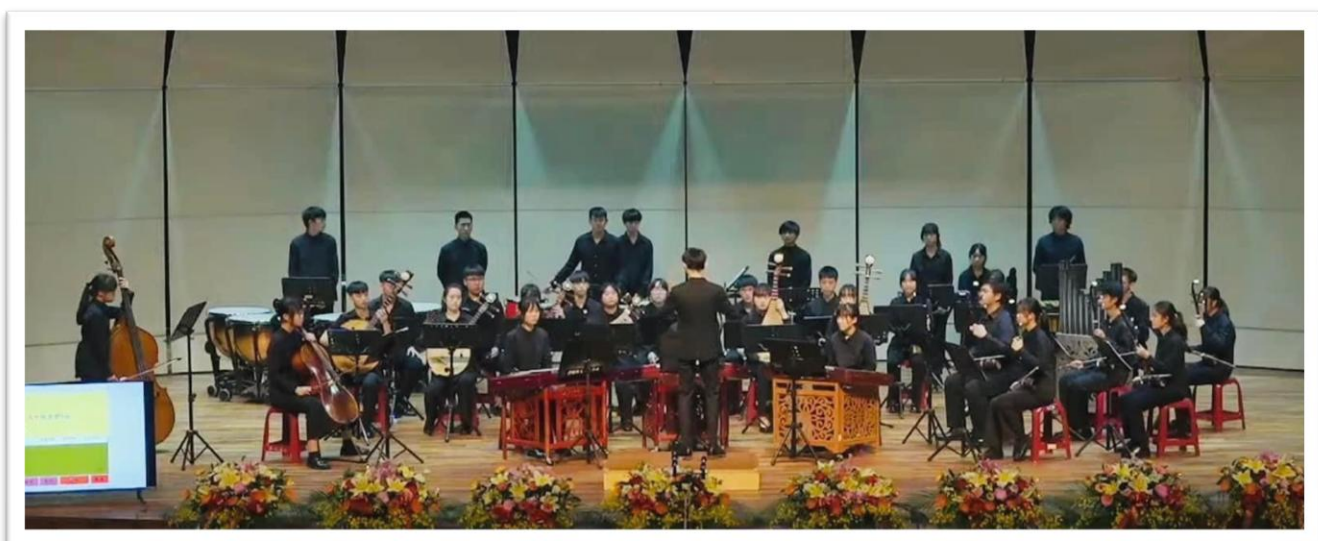
112.12.6 日本教育旅行(參訪吉原高校)



112.12.6 日本教育旅行(參訪吉原高校)



112. 12. 5-8 音樂縣賽打擊. 管樂. 合唱. 國樂均獲特優



112.12.21 男籃縣內初賽



112.12.21 教職員宿舍落成典禮

謹訂於民國112年12月21日(星期四)
上午10時於國立馬公高級中學
舉行「教職員宿舍落成啟用典禮」

敬請 **蒞臨指導**

國立馬公高級中學
National Magong High School
校長 吳仲廷
副校長 曾長 歐建德
全國校友會理事長 李東雲

教職員宿舍落成啟用典禮 典禮流程

活動時間	活動地點
09:30 ~ 10:00	歡迎嘉賓(管樂社表演)
10:00 ~ 10:10	典禮開始、校長致詞、介紹與會來賓
10:10 ~ 10:30	貴賓致詞
10:30 ~ 10:50	落成啟用剪綵
11:00 ~	禮成(鳴炮)

聯絡人：吳協明 電話：06-9272342分機511



112.12.22 石校長. 歐會長耶誕報佳音



112.12.22 高一合唱比賽



112.12.23 熱音社參加竹園崗音樂大賽



馬高熱音社——在台南一中 群英堂。

31分鐘 · 台南市 · 🌐

2023.12.23 全國竹園崗高中職學生流音大賽

：「你們怎麼來的？搭船嗎？」
「沒有，我們騎海豚來的😂」
這次海豚又停靠臺南囉
我們終於站上夢寐以求的舞台
與最愛的夥伴們一起享受玩音樂的快感
比賽中難免有突發狀況
但調整心態與學習應變是最重要的
很榮幸有機會參與竹園崗
透過觀摩其他團體的演出
我們也受益良多
甚至大開眼界
每個團體都是十分可敬的對手
感謝蘇育德蘇議員的大力支持！
感謝天賜老師與昏昏老師辛苦帶隊與指導
感謝家倫老師、阿信老師、小朱老師對樂手的指導
感謝脩文老師
感謝工作人員與其他參賽者
感謝所有支持早安妹出城的你們👏

早安妹出城榮獲第五名🏆

「早安妹出城你好 要什麼？是要充滿活力的舞台，還是要漂亮的妹出們呢？別選了!!! 我們都有！」

👍 你、Jovce Shao 和其他 21 人

6次分享



112.12.24-27 男女排參加南區預賽



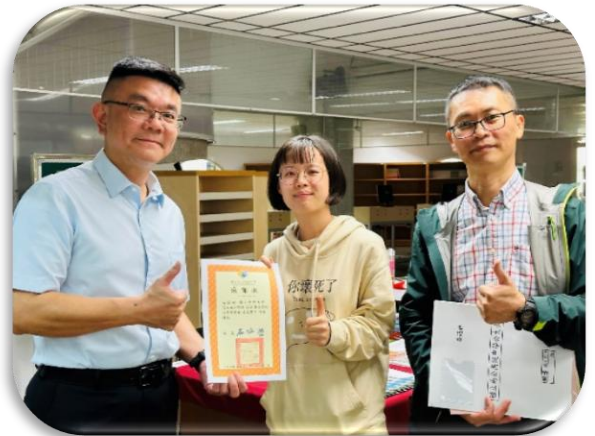
112. 12. 29 榮獲國際青少年發明獎銅牌



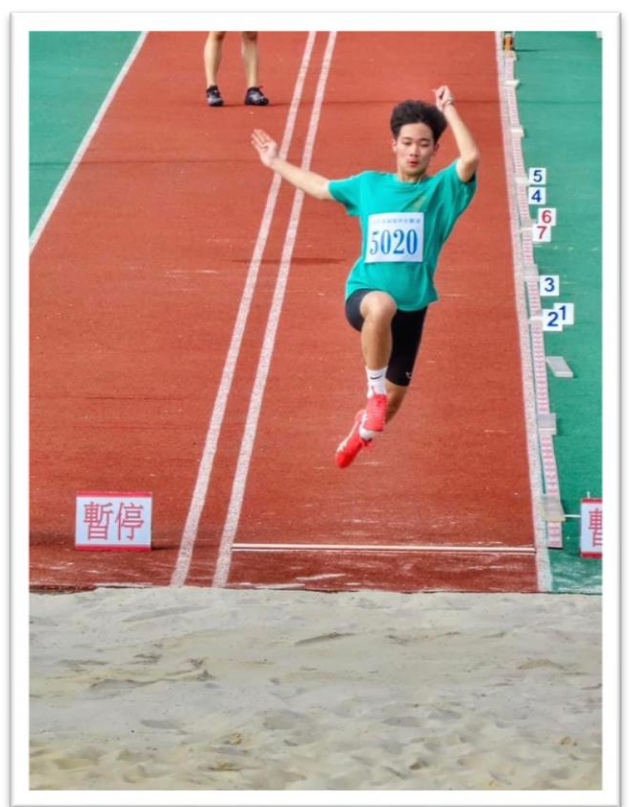
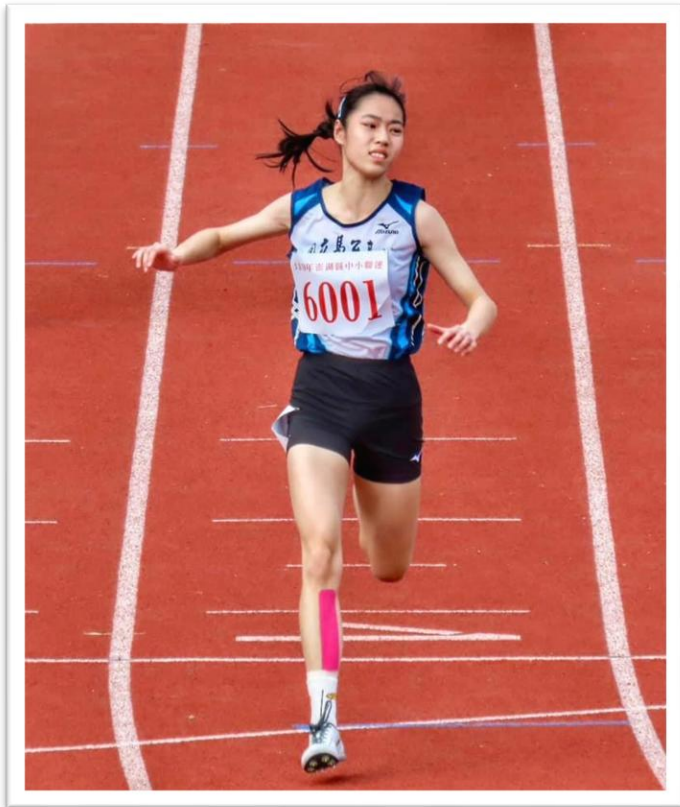
113. 1. 23-28 男籃赴越南移地訓練



113.2.2 攜澎引盼大學博覽會



113. 2. 17 參加中小學聯運



113. 2. 22 校友會致贈籃球、排球隊赴台比賽加菜金



113. 2. 22 校友會致贈全國音樂比賽團隊加菜金



113. 2. 25-28 女男蟬聯南區后冠



113.3.2 女排參加南區複賽



113年3月四大音樂團隊參加全國音樂比賽



113年3月四大音樂團隊參加全國音樂比賽



附件 1：112 學年度全國學生音樂比賽比賽日程表

團隊	時間	地點	類組順序	出場序	場次
絲竹室內樂合奏	3/3 (日) 下午	嘉義市嘉義國民中學懿文館	1	7	153
管樂合奏	3/5(二) 下午	嘉義市文化局音樂廳	1	13	127
混聲合唱	3/9(六) 早上	嘉義市文化局音樂廳	3	6	134
打擊樂合奏	3/12(二) 下午	嘉義市文化局音樂廳	1	8	141
國樂合奏	3/13(三) 下午	嘉義市文化局音樂廳	1	1	143

113.3.8 榮獲總統盃溜冰賽高中組冠軍



113.3.16 三美畢業美展





113.3.27 教育部潘文忠部長蒞校訪視



113.3.27 參加澎科大重型帆船體驗



113.3.29 舞蹈班張妘凌獲全國學生舞蹈比賽優等



高中現代—張妘凌

終將止步

編舞者：羅立安

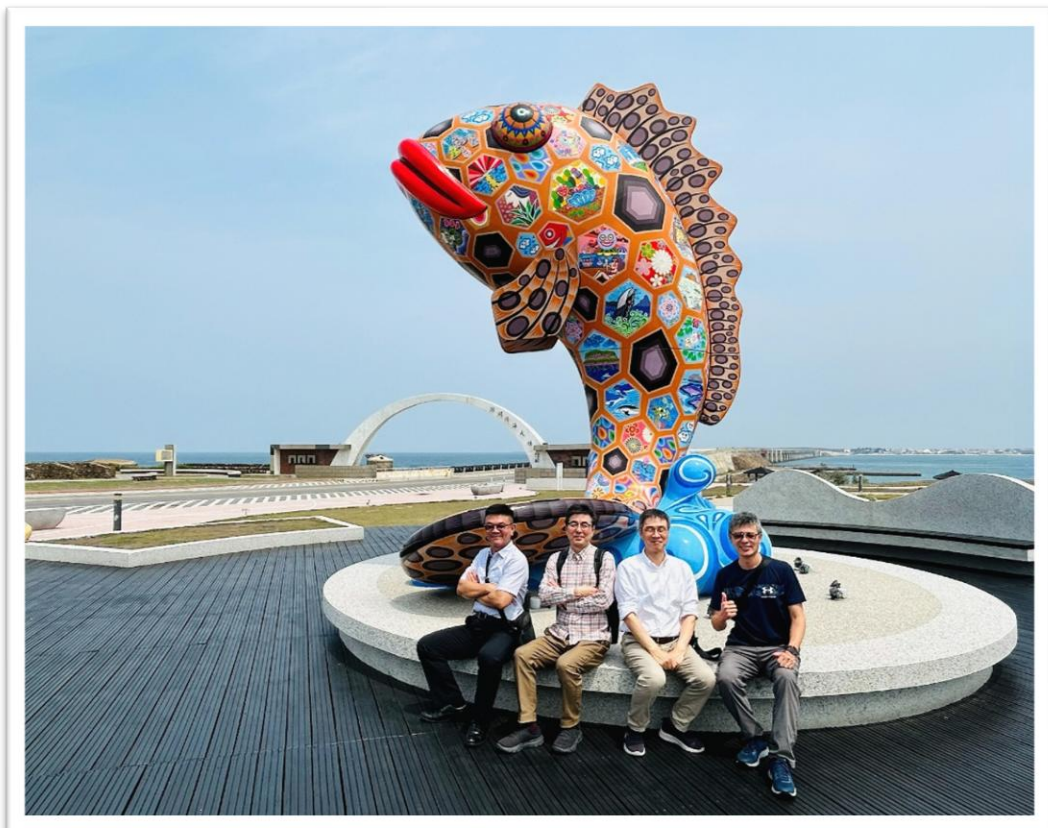


112 全國學生舞蹈比賽全區決賽

113. 3. 29 日本齊藤校長來訪



2016.11.16



113.4.1 八十一周年校慶典禮



113. 4. 19-13 女籃榮獲全國第 6



113. 4. 9-13 女籃榮獲全國第 6



113.4.30 榮獲鄉土歌謠比賽特優



113.5.3 音樂.舞蹈班畢業展



113.5.3 音樂. 舞蹈班畢業展



113.6.3 畢業典禮



113.6.18 榮獲觀光菁英盃遊程競賽2、3名



113.7.6 管樂團10周年紀念音樂會

國立馬公高級中學校園活動

1小時 · 0

20240706 - 〈奏響！夏日的荷島〉馬高管樂團暨玄響管樂團演奏會

本校管樂社數十年來專司學校重要儀典的音樂演奏，自十年前開始，經薛東埤校長、黃肇國校長、丁志昱校長及現任石仲哲校長大力支持，轉型為管樂團。感謝陳威帆老師指導，十年來不間斷往返台澎之間，提升樂團成員的能力，引進各類樂器師資及大師級的指揮家，開拓團隊的學習視野。感謝歷任社團指導老師的付出，尤其是近十餘年執掌社團的陳冠宏老師，在忙碌的教學及行政工作中，擠出所有的時間和精力，將自己奉獻給社團，他的熱情與投入，使管樂社成為一個大家庭，即使是畢業多年的團員，只要社團有需要，總是盡力支持。這場音樂會跨越時間，號召不同世代的團空間，聚集了本縣馬公高西國中的管樂團，以及從台北遠道而來的弘道國中管樂團伙伴，互相切磋。

音樂會落幕了，而對音樂的熱愛和伙伴的情誼將永不落幕，期待下一場又一場的演出，期待一代又一代的管樂人，為澎湖的管樂團地繁榮發展而努力。



114. 7. 29 女籃參訪馬來西亞坤成中學姊妹校



113. 7. 29-31 女籃馬來西亞移地訓練(一)



113. 8. 18 國樂團嘉義演出



113. 8. 19 國樂團高雄衛武營演出



113.9.10 榮獲世界數學邀請賽金獎



國立馬公高級中學校園活動

42分鐘 · 0

狂賀三年五班 許閱棟同學

榮獲 WMI 世界數學邀請賽金牌

感謝世杰老師、寬湘老師的指導

期許

再接再厲，精益求精

繼續朝未來，勇敢邁進

競賽介紹：2024年7月12日中華數學協會率台灣代表隊奔赴馬來西亞吉隆坡參加為期5天的2024 WMI世界數學邀請賽總決賽，與來自22個國家與地區的數學菁英相互切磋。這22個國家與地區包含臺灣、澳洲、保加利亞、巴林、柬埔寨、中國、香港、印尼、印度、伊朗、馬來西亞、蒙古、澳門、菲律賓、巴基斯坦、俄羅斯、新加坡、泰國、土耳其、烏克蘭、烏茲別克、越南等。賽場上的904位菁英選手是經過30000人的海選，從各國激烈的選拔賽中脫穎而出，才得以站上通往總決賽的階梯。



113.9.21 林佩貞主任榮獲 SUPER 教師獎



113.11.7 校運會開幕



113.11.7-8 校運花絮



113.12.25-28 日本姊妹校吉原高校蒞校交流









馬公高級中學全國校友會
第3屆第1次會員大會



民國 113 年 12 月 7 日

目錄

目錄	1
一、大會議程	2
二、工作報告	3
三、114 年度工作計畫	5
四、114 年度經費收支預算表	6

第 3 屆第 1 次會員大會議程

- 一、宣佈出席人數。
- 二、主席就位，宣布大會開始。
- 三、介紹來賓。
- 四、主席致詞。
- 五、來賓致詞。
- 六、工作及經費收支報告。
- 七、討論提案：

提案 1	案由：本會 114 年度工作計畫、收支預算表 1 案，提請討論。
	說明：本案業經理事會審查，提請大會通過後報主管機關核備。

- 八、選舉第 3 屆理事、監事。
- 九、臨時動議。
- 十、散會。

工作報告(112/11/7~113/11/16)

一、人事報告：

1. 會員人數：本會截至 113 年 11 月 6 日止，完成繳交常年會費後，會員人數共 184 人，其中永久會員 146 人，個人會員 38 人。尚未繳交常年會費之個人會員會發正式通知於一個月內(12/6 前)繳交，若未繳交則取消會員資格。

二、活動報告(112/11/7 後)

	日期	項目	備註
1	112/11/09(四)	參加母校校運會致贈活動費	捐款 10000 元
2	112/12/09(六)	受邀參加全國高中職家長會長協會	台北晶宴飯店民權館
3	112/12/16(六)	受邀參加台北市澎湖同鄉會會員大會	台北大直典華飯店 致贈摸彩金 2000 元
4	112/12/21(四)	1. 參加母校教職員宿舍落成啟用典禮 2. 致贈三年級學弟妹升學考試用具 3. 致贈排球隊赴高雄參加預賽之加菜金	2. 文具 10800 元 3. 加菜金 6000 元
5	112/12/24-27	赴高雄為男女排球隊加油	前鎮國中
6	113/01/19(五)	參加 113 年傑出校友遴選會	馬高
7	113/02/02(五)	參加母校攜澎引盼升學輔導活動	贊助 26266 元
8	113/02/17(六)	參加母校新春聯誼餐會	致贈摸彩金 5000 元
9	113/02/23(五)	1. 致贈男籃. 女籃. 女排赴台參加南區複賽加菜金 2. 致贈合唱. 管樂. 國樂. 打擊樂赴台參加全國音樂比賽加菜金	加菜金 33000 元
10	113/03/16(六)	參加母校美術班三年級畢業展開幕	中興藝廊
11	113/03/31(日)	辦理澎湖東海半日遊	
12	113/04/01(一)	1. 參加 81 周年校慶典禮及感恩餐會 2. 召開第 2 屆第 2 次理監事聯席會	1. 捐款 20000 元 2. 龍星餐廳
13	113/05/09(四)	贊助學校綜合球場大型電扇	捐款 37598 元
14	112/06/03(一)	參加馬高畢業典禮	1. 贈送畢業生隨身碟 54390 元 2. 捐款活動禮金 10000 元
15	113/09/07(六)	受邀參加高雄校友會會員大會暨中秋聯歡會	致贈蘭花 1 盆
16	113/11/07(四)	參加母校校運會開幕典禮	捐款活動禮金 10000 元

三、贊助母校

	日期	項目	備註
1	112/11/09(四)	致贈母校校運會活動費	捐款 10000 元
2	112/12/21(四)	1. 致贈三年級學弟妹升學考試用具 2. 致贈排球隊赴高雄參加預賽之加菜金	1. 文具 10800 元 2. 加菜金 6000 元

3	113/01/09(二)	捐贈補助母校購置跑馬燈	捐款 19490 元
4	113/02/02(五)	贊助母校攜澎引盼升學輔導活動	贊助 26266 元
5	113/02/23(五)	1. 致贈男籃. 女籃. 女排赴台參加南區複賽 加菜金 2. 致贈合唱. 管樂. 國樂. 打擊樂赴台參加 全國音樂比賽加菜金	加菜金 33000 元
6	113/04/01(一)	致贈母校 81 周年校慶典禮活動費	捐款 20000 元
7	113/05/09(四)	贊助學校綜合球場大型電扇	捐款 37598 元
8	112/06/03(一)	致贈母校畢業典禮活動費	1. 贈送畢業生隨身碟 54390 元 2. 捐款活動禮金 10000 元
9	113/11/07(四)	致贈母校校運會活動費	捐款活動禮金 10000 元
10	全年度	補助母校辦理研習. 校際交流等活動	68834 元
	合計		306378 元

四、財務報告

1. 自 113 年 1 月 1 日至 10 月 31 止，收入合計 2,857,652 元(含 112 年度結餘 1,961,302 元)，支出合計 825,485 元，收支結餘 2,032,167 元(含定存 150 萬+活存 532,167)，收支紀錄表請參閱附件一。
2. 自創會至 112 年 10 月 31 日止收到捐款合計 4,467,415 元，捐款芳名錄請參閱本會官網。
3. 會員最近繳交的新年度常年會費、餐費、捐款等收據，將於大會後整理完畢後併同 113 年度一般會員證一起寄給會員。

五、其他

1. 本會宗旨之一包括鼓勵及輔導各地成立校友會分會，聯絡校友情誼，歡迎理監事結合會員及各地校友、同學踴躍規劃成立。目前澎湖分會已在籌備中。
2. 本會官方網站已於 110 年 9 月完成建置並每月更新，網址為 <https://mkshaa.com/>。官網除有最新活動資訊，並放置入會申請書、捐款同意書、友誼商店同意書等可供下載使用，並有各類名單提供查詢，歡迎大家隨時上網瀏覽並提供改進意見。
3. 本會目前正在招募友誼優惠商店，優惠對象為本會會員及馬公高中同仁、師生，歡迎會員、各地校友鄉親踴躍加入，創造三贏，同意書可至本會官網下載。
4. 本會自 112 年度起開始頒發大學準備會員獎學金，今年度有 7 位準備會員申請皆成績優秀審核通過，歡迎鼓勵親友中目前就讀大學的校友踴躍加入。今年有 3 位大學畢業的準備會員(徐敏容、蕭郁蓁、謝知霖)申請成為正式會員，有助於本會持續增加年輕會員。

馬公高級中學全國校友會 114 年度工作計畫

自 114 年 1 月 1 日至 114 年 12 月 31 日

項目	計畫內容說明	預定執行期程
會務	第 3 屆第 2 次理監事聯席會議	暫定 114 年 4 月 1 日召開
	第 3 屆第 3 次理監事聯席會議	暫定 114 年 11 月 01 日召開
	第 3 屆第 2 次會員大會	暫定 114 年 11 月 01 日召開
	其他：臨時會議	不定期召開
業務	與校友聯繫廣徵校友入會	經常辦理
	協助各縣市成立校友會	經常辦理
	協助母校辦理各項教學相關活動	配合母校辦理
	協助母校辦理傑出校友遴選事宜	114 年 1 月辦理
	辦理舊會計年度決算事宜	會計年度開始後 2 個月內辦理完畢
	參加母校校慶典禮	暫定 114 年 4 月 1 日辦理
	辦理會員返澎一日遊	暫定 114 年 4 月 2 日辦理
	辦理準備會員申請獎學金	114 年 9 月辦理
	參加母校校運會暨辦理聯誼活動	暫定 114 年 11 月 配合母校辦理日期
	辦理新會計年度預算草案事宜	新會計年度開始前 2 個月內辦理完畢

馬公高級中學全國校友會 114 年度經費收支預算表

自 114 年 1 月 1 日至 114 年 12 月 31 日

科目			預算數	說 明
款	項	目		
1		本會收入	952,500	
	1	入會費	105,000	1. 入會費：114 年預計招募以下會員 個人會員 10 人*500=5,000 元 永久會員 10 人*1 萬=100,000 元 以上總共：105,000 元 2. 個人會員之常年會費：50 人*500 元=25,000 元
	2	常年會費	25,000	
	3	事業費		
	4	會員捐款	800,000	職務捐、其他捐款等
	5	委託收益	0	
	6	基金及孳息	22500	利息
	7	其他收入	0	
2		本會支出	952,500	
	1	人事費	96,000	聘任： 1. 秘書長 1 人*6000 元/月*12 個月=72,000 元 2. 會計 1 人*2000 元/月*12 個月=24,000 元
	2	辦公費	10,000	文具、印刷、郵電、辦公用品及報刊雜誌等辦公費用
	3	業務費	500,000	1. 校友會網頁維護、租用費 2. 印製會刊 3. 參加母校相關活動之活動費及差旅費 4. 辦理會員大會、理監事會及校友會活動等 5. 與校友會業務相關之其他費用
	4	購置費	40,000	購置電腦設備、傳真機、印表機等校友會辦公事務設備
	5	捐助費	200,000	捐助母校購置設備及辦理各項教學相關活動之補助經費
	6	專案計畫	0	
	7	雜項	10,500	
	8	提撥基金	96,000	本會提撥 10%(上限為收入的 20%)
3		本期結餘	0	

團體負責人：_____ 秘書長：_____ 會計：_____ 製表：_____

中華民國馬公高級中學全國校友會章程

內政部 109 年 5 月 19 日台內團字第 1090028470 號函准予備查

民國 109 年 11 月 7 日全國校友會第一屆第 1 次會員大會通過

民國 111 年 11 月 5 日第二屆第一次會員大會修訂通過

第一章 總則

第一條 本會名稱為中華民國馬公高級中學全國校友會（以下簡稱本會）。

第二條 本會為依法設立、非以營利為目的之社會團體，以發揚母校創校精神、促進校友情誼，發揮吾愛吾校、團結互助之精神為宗旨。

第三條 本會之任務如下：

- 一、舉辦校友聯誼活動，促進校友感情，發揚母校精神。
- 二、協助母校發展，並配合母校舉辦相關活動。
- 三、協助母校與校友間之溝通與洽詢。
- 四、促進會員間互助關懷，增進校友福利。
- 五、協助各分會籌備、成立及輔導。
- 六、其他符合本會宗旨之事項。

第四條 本會之主管機關為內政部，本會之目的事業應受各該事業主管機關之指導、監督。

第五條 本會以全國行政區域為組織區域。

第六條 本會會址設於母校國立馬公高級中學（澎湖縣馬公市中華路 369 號），並得報經主管機關核准設分支機構。

前項分支機構組織簡則由理事會擬訂，報請主管機關核准後行之。

會址及分支機構之地址於設置及變更時，應函報主管機關核備。

第二章 會員、理事及監事

第七條 本會會員及會費分類如下：

- 一、個人會員：凡贊同本會宗旨、年滿 20 歲、馬公高中畢、結、肄業校友，填具入會申請書，經理事會審查通過，並繳納會費後，為個人會員；入會費新臺幣伍佰元，於會員入會時繳納；常年會費新臺幣伍佰元（30 歲以下之會員入會費及常年會費五折）。
- 二、團體會員：凡本校各縣市登記有案之校友會，填具入會申請書，經理事會審查通過，並繳納會費後，為團體會員，團體會員得推派代表，以行使會員權利；其權利義務與個人會員同，繳納會費標準另行訂定。
- 三、永久會員：凡本會個人會員或團體會員，一次繳納入會費新臺幣壹萬元者（永久免繳常年會費）。
- 四、準備會員：凡本校畢業校友，年滿 18 歲未滿 20 歲，或就讀大學期間，且贊同本會宗旨，填具入會申請書，經理事會通過者，

免繳會費，唯無表決權、選舉權、被選舉權以及罷免權，但得以參與本會之各項活動。

五、榮譽會員：由理事長提名，經理事會通過得成為本會之榮譽會員。唯無表決權、選舉權、被選舉權以及罷免權，但得以參與本會之各項活動。

第八條 個人會員、團體會員、永久會員有表決權、選舉權、被選舉權與罷免權。每一會員（會員代表）為一權。

準備會員、榮譽會員無前項權利。

第九條 本會理事及監事，任期 2 年。

第十條 本會置理事 27 人、候補理事 2 人、常務理事 9 人、副理事長若干人、理事長 1 人。理事長任期 2 年，得連選連任一任。副理事長若干人由理事長聘任。

理事會置常務理事，由理事互選之，並由理事就常務理事中選舉理事長。

第十一條 本會置監事 7 人、候補監事 1 人、常務監事 1 人。

監事會置常務監事，由監事互選之，監察日常會務，並擔任監事會主席。

理事會理事及監事會監事由會員直接以無記名連記法選舉產生之。各依票數多寡為序，票數相同時以抽籤決定之，理事及監事遇有出缺時分別依序遞補，至本屆任期屆滿為止。

第十二條 會員有遵守本會章程、決議及繳納會費之義務。

會員未繳納常年會費者，不得享有會員權利，連續 2 年未繳納常年會費者，視為自動退會。會員經出會、退會或停權處分，如欲申請復會或復權時，除有正當理由經理事會審核通過者外，應繳清前所積欠之會費。

第十三條 會員（會員代表）有違反法令、章程或不遵守會員大會決議時，得經理事會決議，予以警告或停權處分，其危害團體情節重大者，得經會員大會決議予以除名。

第十四條 會員有下列情事之一者，為出會：

一、死亡。

二、喪失會員資格者。

三、經會員（會員代表）大會決議除名者。

第十五條 會員得以書面敘明理由向本會聲明退會。

第三章 組織及職權

第十六條 本會以會員大會為最高權力機構。會員（會員代表）人數超過 300 人以上者，得分區比例選出會員代表，再合開會員代表大會，行使會員大會職權。會員代表任期與理事、監事相同，其名額及選舉辦法由理事會擬訂，報請主管機關核備後行之。

第十七條 會員（會員代表）大會之職權如下：

- 一、訂定與變更章程。
 - 二、選舉及罷免理事、監事。
 - 三、議決入會費、常年會費、事業費及會員捐款之數額及方式。
 - 四、議決年度工作計畫、報告及預算、決算。
 - 五、議決會員（會員代表）之除名處分。
 - 六、議決財產之處分。
 - 七、議決本會之解散。
 - 八、議決與會員權利義務有關之其他重大事項。
- 前項第八款重大事項之範圍由理事會定之。

第十八條 本會理事、監事，由會員（會員代表）選舉之，分別成立理事會、監事會。

選舉前項理事、監事時，依計票情形得同時選出候補理事，候補監事，遇理事、監事出缺時，分別依序遞補之。

理事會得提出下屆理事、監事候選人參考名單。

理事、監事得採用通訊選舉。通訊選舉辦法由理事會通過，報請主管機關核備後行之。

第十九條 理事長對內綜理督導會務，對外代表本會，並擔任會員大會、理事會主席。

理事長因事不能執行職務時，由常務理事互推 1 人代理之。

理事長、常務理事出缺時，應於 1 個月內召開理事會議補選之。常務理事出缺時補選常務理事，理事長出缺時先補選常務理事再補選理事長。

第二十條 理事會之職權如下：

- 一、審定會員（會員代表）之資格。
- 二、選舉及罷免常務理事、理事長。
- 三、議決理事、常務理事及理事長之辭職。
- 四、聘免工作人員。
- 五、擬訂年度工作計畫、報告及預算、決算。
- 六、其他應執行事項。

第二十一條 常務監事因事不能執行職務時，應指定監事 1 人代理之，未指定或不能指定時，由監事互推 1 人代理之。

監事會主席（常務監事）出缺時，應於 1 個月內補選之。

第二十二條 監事會之職權如下：

- 一、監察理事會工作之執行。
- 二、審核年度決算。
- 三、選舉及罷免常務監事。
- 四、議決監事及常務監事之辭職。
- 五、其他應監察事項。

第二十三條 理事、監事均為無給職，連選得連任。理事長之連任，以 1 次為限。理事、監事之任期自召開本屆第 1 次理事會之日起計算。

第二十四條 理事、監事有下列情事之一者，應即解任：

- 一、喪失會員（會員代表）資格者。
- 二、因故辭職經理事會或監事會決議通過者。
- 三、被罷免或撤免者。
- 四、受停權處分期間逾任期二分之一者。

第二十五條 本會置秘書長1人，承理事長之命處理本會事務，其他工作人員若干人，由理事長提名經理事會通過聘免之，並報主管機關備查。

前項工作人員不得由理事、監事擔任。

工作人員權責及分層負責事項由理事會另定之。

第二十六條 本會得設各種委員會、小組或其他內部作業組織，其組織簡則經理事會通過後施行，變更時亦同。

第二十七條 本會得由理事長聘請榮譽理事長、顧問若干人，其聘期與理事、監事之任期同。

第四章 會議

第二十八條 會員（會員代表）大會分定期會議與臨時會議2種，由理事長召集之，召集時除緊急事故之臨時會議外，應於1日前以書面通知。

定期會議每年召開1次，臨時會議於理事會認為必要，或經會員（會員代表）五分之一以上之請求，或監事會函請召集時召開之。

本會辦理法人登記後，臨時會議經會員（會員代表）十分之一以上之請求召開之。

第二十九條 會員（會員代表）不能親自出席會員大會時，得以書面委託其他會員（會員代表）代理，每1會員（會員代表）以代理1人為限。

第三十條 會員（會員代表）大會之決議，以會員（會員代表）過半數之出席，出席人數較多數之同意行之。但下列事項之決議以出席人數三分之二以上同意行之。

- 一、章程之訂定與變更。
- 二、會員（會員代表）之除名。
- 三、理事、監事之罷免。
- 四、財產之處分。
- 五、本會之解散。
- 六、其他與會員權利義務有關之重大事項。

本會辦理法人登記後，章程之變更以出席人數四分之三以上之同意或全體會員三分之二以上書面之同意行之。

本會之解散，得隨時以全體會員三分之二以上之可決議解散之。

第三十一條 理事會每6個月至少舉行會議1次，監事會每6個月至少舉行會議1次，必要時得召開聯席會議或臨時會議。

前項會議召集時除臨時會議外，應於7日前通知，會議之決議，各以理事、監事過半數之出席，出席人數較多數之同意行之。

第三十二條 理事應出席理事會議，監事應出席監事會議，理事會、監事會不

得委託出席；理事、監事連續 2 次無故缺席理事會、監事會者，視同辭職。

第五章 經費及會計

第三十三條 本會經費來源如下：

一、會費：

1. 入會費：新台幣伍佰元整(申請入會時繳交)。

2. 常年會費：新台幣伍佰元整(每年繳交一次)。

3. 永久會費：新台幣壹萬元整(申請入會時繳交，永久免繳常年會費)。

二、活動費：依每次活動的性質另行繳交活動費。

三、捐款。

四、會員捐款。

五、委託收益。

六、基金及其孳息。

七、其他收入。

第三十四條 本會會計年度以曆年為準，自每年 1 月 1 日起至 12 月 31 日止。

本會每年於會計年度開始前 2 個月，由理事會編造年度工作計畫、收支預算表、員工待遇表，提會員大會通過（會員大會因故未能如期召開者，先提理監事聯席會議通過），於會計年度開始前報主管機關核備。並於會計年度終了後 2 個月內，由理事會編造年度工作報告、收支決算表、現金出納表、資產負債表、財產目錄及基金收支表，送監事會審核後，造具審核意見書送還理事會，提會員大會通過，於 3 月底前報主管機關核備（會員大會未能如期召開，先經理事監事聯席會議通過後，再報主管機關）。

第三十五條 本會於解散後，剩餘財產歸屬所在地之地方自治團體或主管機關指定之機關團體所有。

本會解散之清算程序，如經法人登記者，除法律另有規定外，依民法之規定辦理；如未經法人登記者，應依章程或會員（會員代表）大會決議辦理，章程未規定或會員（會員代表）大會無法召開時，由主管機關選任清算人，並準用民法清算之規定辦理。

第六章 附則

第三十六條 本章程未規定事項，悉依有關法令規定辦理。

第三十七條 本章程經會員（會員代表）大會通過，報經主管機關核備後施行，變更時亦同。

第三十八條 本章程經本會 109 年 11 月 7 日第一屆第一次會員大會通過。

馬公高級中學全國校友會入會申請書

申請日期：中華民國_____年____月____日

申請人姓名			請附 2 吋正面照片
入學年度			
會員種類	<input type="checkbox"/> 永久會員 <input type="checkbox"/> 個人會員 <input type="checkbox"/> 準備會員		
出生年月日	中華民國 ____年____月____日	國民身分證或 居留證統一編號	
性別	<input type="checkbox"/> 男 <input type="checkbox"/> 女 <input type="checkbox"/> 其他，請說明：_____		
最高學歷	<input type="checkbox"/> 國小 <input type="checkbox"/> 國中 <input type="checkbox"/> 高中 <input type="checkbox"/> 二專/五專 <input type="checkbox"/> 大學/二技 <input type="checkbox"/> 碩士 <input type="checkbox"/> 博士 <input type="checkbox"/> 其他，請說明：_____		
	學校名稱：_____科系(所)：_____		
現職	服務單位：		
	職稱：		
專長			
聯絡地址	_____市縣_____鄉鎮市區_____村里_____街路_____段 _____巷_____弄_____號_____樓之_____		
聯絡方式	室內電話：_____ - _____ 傳真：_____ - _____ 行動電話：_____ 電子信箱：_____@_____		

備註：

- 紙本申請書填寫完畢後，可以傳真或拍照回傳給黃肇國秘書長。
- 也可以聯絡秘書長提供線上入會連結，直接在網路上填寫申請書。
- 秘書長聯絡方式：(1)手機 0936358045 (2)LINE ID:0936358045 (3)傳真:06-9266832
- 申請後請繳交會費即完成入會手續，繳費完成請通知秘書長您的帳號末 5 碼以確認入帳。**
- 會費種類：(1)永久會員:10000 元 (2)個人會員:(入會費 500 元，常年會費 500 元)
- 帳戶銀行:台灣土地銀行澎湖分行(代碼 005)；帳戶名:馬公高級中學全國校友會；
帳號:040001108711

馬公高級中學全國校友會捐款同意書 填表日期： 年 月 日

基本資料	姓名/機構名稱			
	聯絡方式(必填)	電話：()	手機：	傳真：
	通訊地址	□□□-□□□		
	電子信箱			
	身分別(必填)	<input type="checkbox"/> 馬公高中校友，民國_____年_____科畢(結)業。 <input type="checkbox"/> 社會人士 <input type="checkbox"/> 企業機構 <input type="checkbox"/> 其他		
	服務單位		職稱	

捐款內容	<input type="checkbox"/> 一般捐款	不指定用途，可提供會務運作及由本會依學校需求提供贊助
	<input type="checkbox"/> 專案捐款	限定提供專案用途：

捐款方式	<input type="checkbox"/> 現金	填妥本同意書後，請聯絡本會秘書長辦理捐款。捐款金額_____元。
	<input type="checkbox"/> 銀行匯款或轉帳	填妥本同意書後傳真或郵寄至本會辦公室，並請至銀行匯款或利用 ATM 轉帳。 帳戶：土地銀行澎湖分行(代碼 005)，戶名：「馬公高級中學全國校友會」，帳號：「040-001-108-711」，金額_____元。

收據	抬頭名稱： <input type="checkbox"/> 同捐款人 指定_____
	寄送地址： <input type="checkbox"/> 同通訊地址 其他_____
※捐款收據請妥善保留，可於下年度申報個人綜合所得稅時作為列舉扣除額。	

備註：

1. 是否同意將姓名、捐款金額刊登於本會網站與刊物，作為公開徵信之用。是 否
2. 本會捐款聯絡人：黃肇國秘書長
 手機：0936358045 LINE ID:0936358045 傳真：06-9266832
 E-mail：mk1007@mksh.phc.edu.tw 地址：880 澎湖縣馬公市中華路 369 號

秘書長：

會計：

理事長：

國立馬公高級中學/馬公高級中學全國校友會 友誼商店同意書

類型(可複選)	<input type="checkbox"/> 食 <input type="checkbox"/> 衣 <input type="checkbox"/> 住 <input type="checkbox"/> 行 <input type="checkbox"/> 育 <input type="checkbox"/> 樂 <input type="checkbox"/> 其他				
商店名稱					
商店地址					
負責人簽名		連絡電話		回傳日期	
優惠內容	請條列說明：				
優惠期限 (請勾選)	<input type="checkbox"/> 長期合作不訂期限。 <input type="checkbox"/> 即日起至 114年12月31日。				

備註：

1. 本合作商店募集承辦單位為馬公高級中學全國校友會(以下簡稱本會)，任務僅為徵求合作商店及彙整優惠資訊及公告。**合作商店與消費者間之消費問題一概依據相關法令處理，本會不介入。**
2. 優惠對象：
 - (1)國立馬公高級中學現職教職員工及在校生(須出示員工證及學生證)。
 - (2)馬公高級中學全國校友會會員(須出示會員證)。
3. 有意加入優惠商店者可於下列網站下載列印同意書。(1)「馬公高級中學全國校友會」官網文件下載區。(2)「國立馬公高級中學」臉書群組公告及相簿。(3)可聯絡黃肇國秘書長提供同意書。
4. 填寫完畢後請將同意書傳真或直接拍照回傳聯絡人:黃肇國秘書長(1)傳真:06-9266832 (2)電子郵件:mk1007@mksh.phc.edu.tw (3)Line ID:0936358045 (4)手機:0936358045
5. **友誼商店名單將公布於「馬公高級中學全國校友會」官網及。**
6. **合作商店若要停止或變更優惠方案請提前 15 日告知。**

馬公高級中學全國校友會捐款芳名錄 統計至113/12/31

一、職務捐

序號	捐款日期	姓名	金額	累計金額	捐款類型	備註
1	109/11/30	薛龍富	10000	10000	110職務捐	理事
2	109/12/12	張宗元	150000	160000	110職務捐	理事長
3	109/12/23	李東實	50000	210000	110職務捐	副理事長
4	109/12/27	唐一弘	50000	260000	110職務捐	副理事長
5	110/01/01	胡昭安	10000	270000	110職務捐	理事
6	110/01/01	徐瓊孝	10000	280000	110職務捐	理事
7	110/01/02	張凌昇	10000	290000	110職務捐	理事
8	110/01/02	陳財貴	10000	300000	110職務捐	理事
9	110/01/02	洪光谷	30000	330000	110職務捐	常務理事
10	110/01/04	郭天佑	50000	380000	110職務捐	副理事長
11	110/01/04	吳見亨	50000	430000	110職務捐	副理事長
12	110/01/05	劉欽敏	30000	460000	110職務捐	常務監事
13	110/01/06	顏德麟	10000	470000	110職務捐	監事
14	110/01/06	莫德政	10000	480000	110職務捐	理事
15	110/01/12	賈樂吉	10000	490000	110職務捐	監事
16	110/01/19	蔡進勇	10000	500000	110職務捐	理事
17	110/01/25	薛光豐	50000	550000	110職務捐	副理事長
18	110/01/27	葉彩娟	10000	560000	110職務捐	監事
19	110/01/31	胡秀玲	10000	570000	110職務捐	理事
20	110/02/01	呂慶盛	10000	580000	110職務捐	理事
21	110/02/01	許福生	30000	610000	110職務捐	常務理事
22	110/02/01	吳孟修	10000	620000	110職務捐	理事
23	110/02/01	許明仁	30000	650000	110職務捐	常務理事
24	110/02/02	黃尚本	10000	660000	110職務捐	理事
25	110/02/08	謝易澄	10000	670000	110職務捐	理事
26	110/02/19	何義純	10000	680000	110職務捐	理事
27	110/02/26	林春郎	10000	690000	110職務捐	監事
28	110/02/26	郭曼娟	10000	700000	110職務捐	監事
29	110/03/03	黃國光	10000	710000	110職務捐	理事
30	110/03/03	王長裕	10000	720000	110職務捐	理事
31	110/03/10	鮑炳森	10000	730000	110職務捐	理事
32	110/03/12	莊翔倫	10000	740000	110職務捐	理事
33	110/03/16	冼義哲	10000	750000	110職務捐	理事
34	110/03/25	許一男	10000	760000	110職務捐	監事
35	110/04/01	張宗元	150000	910000	111職務捐	理事長
36	111/01/03	胡昭安	10000	920000	111職務捐	理事
37	111/01/03	徐瓊孝	10000	930000	111職務捐	理事
38	111/01/03	張凌昇	10000	940000	111職務捐	理事
39	111/01/03	賈樂吉	10000	950000	111職務捐	監事

40	111/01/03	顏德麟	10000	960000	111職務捐	監事
41	111/01/03	洪光谷	30000	990000	111職務捐	常務理事
42	111/01/04	陳財貴	10000	1000000	111職務捐	理事
43	111/01/04	郭天佑	50000	1050000	111職務捐	副理事長
44	111/01/05	吳見亨	50000	1100000	111職務捐	副理事長
45	111/01/05	莫德政	10000	1110000	111職務捐	理事
46	111/01/05	許福生	30000	1140000	111職務捐	常務監事
47	111/01/05	胡秀玲	10000	1150000	111職務捐	理事
48	111/01/12	薛光豐	50000	1200000	111職務捐	副理事長
49	111/01/13	許明仁	30000	1230000	111職務捐	常務理事
50	111/01/13	林春郎	10000	1240000	111職務捐	理事
51	111/01/13	郭曼娟	10000	1250000	111職務捐	監事
52	111/01/13	黃國光	10000	1260000	111職務捐	理事
53	111/01/18	劉欽敏	30000	1290000	111職務捐	常務監事
54	111/01/18	唐一弘	50000	1340000	111職務捐	副理事長
55	111/01/18	薛龍富	10000	1350000	111職務捐	理事
56	111/01/18	吳孟修	10000	1360000	111職務捐	理事
57	111/01/24	黃尙本	10000	1370000	111職務捐	理事
58	111/01/24	蔡進勇	10000	1380000	111職務捐	理事
59	111/01/24	莊翔倫	10000	1390000	111職務捐	理事
60	111/01/25	葉彩娟	10000	1400000	111職務捐	監事
61	111/01/27	冼義哲	10000	1410000	111職務捐	理事
62	111/01/28	鮑炳森	10000	1420000	111職務捐	理事
63	111/01/30	呂慶盛	10000	1430000	111職務捐	理事
64	111/02/08	王長裕	10000	1440000	111職務捐	理事
65	111/02/10	何義純	10000	1450000	111職務捐	理事
66	111/03/20	謝易澄	10000	1460000	111職務捐	理事
67	111/03/31	許一男	10000	1470000	111職務捐	監事
68	111/08/03	李東實	50000	1520000	111職務捐	副理事長
69	112/01/01	胡昭安	30000	1550000	112職務捐	常務監事
70	112/01/03	徐武孝	10000	1560000	112職務捐	監事
71	112/01/03	胡秀玲	10000	1570000	112職務捐	理事
72	112/01/04	陳雙全	50000	1620000	112職務捐	副理事長
73	112/01/04	謝聰明	10000	1630000	112職務捐	監事
74	112/01/04	莊國輝	10000	1640000	112職務捐	理事
75	112/01/04	許福生	10000	1650000	112職務捐	理事
76	112/01/04	唐一弘	10000	1660000	112職務捐	理事
77	112/01/04	許紫宥	10000	1670000	112職務捐	理事
78	112/01/05	楊世梅	10000	1680000	112職務捐	理事
79	112/01/05	陳立堅	10000	1690000	112職務捐	監事
80	112/01/05	洪光谷	30000	1720000	112職務捐	常務理事
81	112/01/05	王隆仁	10000	1730000	112職務捐	理事
82	112/01/06	李東實	150000	1880000	112職務捐	理事長
83	112/01/06	許明仁	50000	1930000	112職務捐	副理事長
84	112/01/06	薛光豐	50000	1980000	112職務捐	副理事長

85	112/01/07	黃正樹	10000	1990000	112職務捐	監事
86	112/01/07	洪自強	10000	2000000	112職務捐	理事
87	112/01/07	莫德政	10000	2010000	112職務捐	理事
88	112/01/07	陳韻蓁	10000	2020000	112職務捐	理事
89	112/01/07	吳孟修	30000	2050000	112職務捐	常務理事
90	112/01/08	鮑炳森	10000	2060000	112職務捐	理事
91	112/01/12	黃國光	50000	2110000	112職務捐	副理事長
92	112/01/18	薛龍富	10000	2120000	112職務捐	理事
93	112/01/18	葉彩娟	10000	2130000	112職務捐	監事
94	112/01/18	莊翔倫	10000	2140000	112職務捐	理事
95	112/01/18	陳榮聰	50000	2190000	112職務捐	副理事長
96	112/01/19	蔡進勇	10000	2200000	112職務捐	理事
97	112/01/19	吳見亨	50000	2250000	112職務捐	副理事長
98	112/01/30	王長裕	10000	2260000	112職務捐	理事
99	112/02/10	何義純	10000	2270000	112職務捐	理事
100	112/02/14	許一男	10000	2280000	112職務捐	監長
101	112/02/16	許勝文	10000	2290000	112職務捐	理事
102	112/03/04	冼義哲	10000	2300000	112職務捐	理事
103	113/01/02	王隆仁	10000	2310000	113職務捐	理事
104	113/01/02	徐武孝	10000	2320000	113職務捐	監事
105	113/01/03	胡昭安	30000	2350000	113職務捐	常務監事
106	113/01/03	葉彩娟	10000	2360000	113職務捐	監事
107	113/01/03	胡秀玲	10000	2370000	113職務捐	理事
108	113/01/03	洪光谷	30000	2400000	113職務捐	常務理事
109	113/01/04	謝聰明	10000	2410000	113職務捐	理事
110	113/01/04	莫德政	10000	2420000	113職務捐	監長
111	113/01/04	吳見亨	50000	2470000	113職務捐	副理事長
112	113/01/04	李東實	150000	2620000	113職務捐	理事長
113	113/01/04	莊國輝	10000	2630000	113職務捐	理事
114	113/01/05	陳立堅	10000	2640000	113職務捐	監事
115	113/01/05	許明仁	50000	2690000	113職務捐	副理事長
116	113/01/05	鮑炳森	10000	2700000	113職務捐	理事
117	113/01/05	許福生	10000	2710000	113職務捐	理事
118	113/01/08	洪自強	10000	2720000	113職務捐	理事
119	113/01/08	薛龍富	10000	2730000	113職務捐	理事
120	113/01/08	陳榮聰	50000	2780000	113職務捐	副理事長
121	113/01/09	唐一弘	10000	2790000	113職務捐	理事
122	113/01/09	黃國光	50000	2840000	113職務捐	理事
123	113/01/10	吳孟修	30000	2870000	113職務捐	常務理事
124	113/01/10	黃正樹	10000	2880000	113職務捐	監事
125	113/01/10	許紫宥	10000	2890000	113職務捐	理事
126	113/01/10	陳韻蓁	10000	2900000	113職務捐	理事
127	113/01/16	許勝文	10000	2910000	113職務捐	理事

128	113/01/16	薛光豐	50000	2960000	113職務捐	副理事長
129	113/01/26	蔡進勇	10000	2970000	113職務捐	理事
130	113/01/29	王長裕	10000	2980000	113職務捐	理事
131	113/01/29	莊翔倫	10000	2990000	113職務捐	理事
132	113/01/31	楊世梅	10000	3000000	113職務捐	理事
133	113/01/31	冼義哲	10000	3010000	113職務捐	理事

二、其他捐款

序號	捐款日期	姓名	金額	累計金額	捐款類型	備註
1	109/07/17	唐一弘	20000	20000	指定	籌備會專用
2	109/07/17	胡秀玲	5000	25000	指定	籌備會專用
3	109/07/17	洪光谷	5000	30000	指定	籌備會專用
4	109/11/06	黃肇國	6015	36015	指定	籌備會專用
5	109/11/07	胡秀玲	1000	37015	一般	
6	109/11/07	郭承仁	500	37515	一般	
7	109/12/12	張宗元	100000	137515	一般	
8	110/02/05	陳韻綦	30000	167515	指定	會刊廣告
9	110/02/15	王玉珩	10000	177515	指定	會刊廣告
10	110/02/18	黃自來	5000	182515	一般	
11	110/03/18	吳巡龍	5000	187515	一般	
12	110/03/18	百佑營造 股份有限公司	100000	287515	指定	會刊廣告
13	110/03/25	勝得茶國 際股份有 限公司	10000	297515	指定	會刊廣告
14	110/04/01	張宗元	100000	397515	一般	
15	110/04/01	吳見亨	50000	447515	一般	
16	110/04/01	黃肇國	10000	457515	指定	贊助國樂社赴台演出
17	110/04/01	張凌昇	20000	477515	指定	贊助國樂社赴台演出
18	110/04/01	謝聰明	10000	487515	指定	贊助國樂社赴台演出
19	110/04/07	許輝吉	10000	497515	指定	贊助國樂社赴台演出
20	110/04/13	許輝吉	20000	517515	一般	
21	110/06/17	周傑民	2000	519515	一般	
22	110/07/27	辛伊堯	5000	524515	一般	
23	110/08/03	藍俊德	100000	624515	一般	
24	110/08/12	李學長	10000	634515	一般	不具名贊助
25	110/10/01	郭清泉	500	635015	一般	
26	110/11/01	楊詠絮	50000	685015	一般	
27	110/11/02	洪學長	10000	695015	一般	不具名贊助
28	110/11/02	李文祺	1000	696015	一般	
29	110/11/02	楊王孝	30000	726015	一般	
30	110/11/13	台北同鄉會	5000	731015	一般	
31	110/11/13	桃園同鄉會	10000	741015	一般	
32	110/11/18	胡文英	20000	761015	一般	
33	110/12/19	黃秀蘭	10000	771015	指定	母校大型投影幕
34	111/02/22	洪良義	20000	791015	一般	

35	111/03/10	星凱國際 股份有限 公司	30000	821015	指定	會刊廣告
36	111/04/02	胡秀玲	10000	831015	一般	
37	111/05/09	黃榮輝	10000	841015	一般	
38	111/05/20	黃榮輝	5000	846015	一般	
39	111/05/25	黃國光	10000	856015	指定	會刊廣告
40	111/05/26	洪光谷	30000	886015	指定	會刊廣告
41	111/05/27	胡昭安	5000	891015	指定	會刊廣告
42	111/08/05	郭天佑	30000	921015	指定	贊助國樂社赴台演出
43	111/08/06	胡秀玲	10000	931015	指定	贊助國樂社赴台演出
44	111/08/08	莫德政	10000	941015	指定	贊助國樂社赴台演出
45	111/08/11	唐一弘	25000	966015	指定	贊助國樂社赴台演出
46	111/08/17	楊詠絮	30000	996015	指定	贊助國樂社赴台演出
47	111/08/21	黃國光	10000	1006015	指定	贊助國樂社赴台演出
48	111/08/22	黃秀蘭	5000	1011015	指定	贊助國樂社赴台演出
49	111/08/22	蔡武烈	5000	1016015	指定	贊助國樂社赴台演出
50	111/08/23	吳龍山	10000	1026015	指定	贊助國樂社赴台演出
51	111/10/18	呂稱王	30000	1056015	一般	
52	111/11/05	洪光谷	1000	1057015	一般	
53	111/11/05	俞東美	20000	1257015	一般	
54	112/01/11	賈樂吉	20000	1277015	一般	
55	112/02/06	莊淑美	11000	1288015	一般	
56	112/02/16	蔡福松	10000	1298015	一般	
57	112/03/02	郭天佑	10000	1308015	一般	
58	112/03/02	王寶樹	10000	1318015	一般	
59	112/03/02	郭曼娟	10000	1328015	一般	
60	112/10/23	呂稱王	30000	1358015	一般	
61	112/11/04	洪光谷	10000	1368015	一般	
62	112/11/04	吳見亨	10000	1378015	一般	
63	112/11/04	陳榮聰	10000	1388015	一般	
64	112/11/04	胡秀玲	10000	1398015	一般	
65	112/11/04	胡昭安	10000	1408015	一般	
66	112/11/04	王隆仁	10000	1418015	一般	
67	112/11/04	郭麗雯	10000	1428015	一般	
68	112/11/04	謝乾坤	10000	1438015	一般	
69	112/11/04	黃肇國	10000	1448015		
70	112/11/04	徐 虞	800	1448815	一般	
71	112/11/17	胡文英	1500	1450315	一般	
72	113/09/30	許玉蕙	6600	1456915	一般	
73	113/10/22	張年明	700	1457615	一般	
74	113/10/26	鄭明松	500	1458115	一般	
75	113/12/07	蕭逢世	2000	1460115	一般	
76	113/12/07	黃碧玉	2000	1462115	一般	
77	113/12/07	蘇錦江	1000	1463115	一般	
78	113/12/07	徐 虞	2000	1465115	一般	

合計 4,475,115 元



馬公高級中學全國校友會成立於 109 年 11 月 7 日，以發揚母校創校精神、促進校友情誼，發揮吾愛吾校、團結互助之精神為宗旨。本會之任務如下：

- 一、舉辦校友聯誼活動，促進校友感情，發揚母校精神。
- 二、協助母校發展，並配合母校舉辦相關活動。
- 三、協助母校與校友間之溝通與洽詢。
- 四、促進會員間互助關懷，增進校友福利。
- 五、協助各分會籌備、成立及輔導。
- 六、其他符合本會宗旨之事項。

自創會以來，除了定期辦理會員大會及聯誼餐會促進校友情誼，支持學校項目包括：110 年-崇正堂學生活動中心全新座椅(30 萬)、111 年-階梯教室大型投影幕(20 萬)、112 年-80 週年校慶特刊(20 萬)及校慶相關活動費用、高爾夫球教室空調改善(16 萬)。每年贈送三年級學生參加學測統測應試文具、畢業生紀念品、補助海洋文化特色課程及姊妹校交流活動、111 年國樂社於國家音樂廳演出經費、112 年合唱團於國慶領唱國歌加菜金、服裝及贊助各類比賽經費等。

本會下設教育、法律、財經、醫藥衛生、建築、資訊、旅遊休閒等諮詢小組，針對會員與校友的問題提供諮詢與協助，歡迎所有校友一起加入全國校友會，成為母校發展最堅強的後盾。

***入會及繳費說明：**

- 一、參加「個人會員」請繳交新台幣 1,000 元(含入會費 500 元及常年會費 500 元)
- 二、參加「永久會員」請繳交入會費新台幣 10,000 元，日後不須繳交常年會費。
- 三、大學在學校友可申請為「準備會員」，不需繳費，享有與會員相同權利(惟不具投票權)
- 四、入會後發給會員證，可憑證享受「友誼商店」優惠。

***帳戶資訊：**

帳戶銀行：台灣土地銀行澎湖分行
帳戶名：馬公高級中學全國校友會
帳號：040-001-108-711

***繳費注意事項：**

1. 銀行臨櫃繳費或網路匯款時，請於繳款單上備註會員姓名，以供確認入帳。
2. 若使用 ATM 轉帳繳費，請於繳費完畢後告知黃肇國秘書長您的姓名及轉帳帳戶後 5 碼。(聯絡方式 手機及 Line ID:0936358045)
3. 繳費時請同時填寫入會申請書：<https://forms.gle/WcQq7rihbxboQ3418>(或至官網下載入會申請書)，以上所有資訊可至本會官網查詢。

馬公高級中學全國校友會官網



馬公高級中學全國校友會公務群組



馬公高級中學全國校友會第四期會刊

出版者：馬公高級中學全國校友會

發行人：薛光豐理事長

總編輯：黃肇國秘書長

編輯群：理監事群

封面設計：黃肇國秘書長

會址：澎湖縣馬公市中華路 369 號

電話：06-9272342、0936358045

傳真：06-9266832

※封面設計說明※

堅毅不移的「迎向挑戰/超越自我」，象徵馬公學子勇於接受任何挑戰，不守舊，不徬徨，雖千萬人吾往矣的堅定。